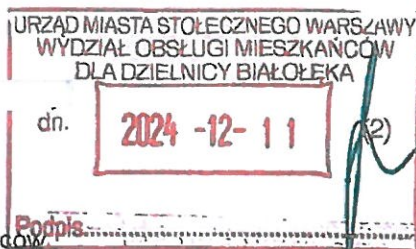


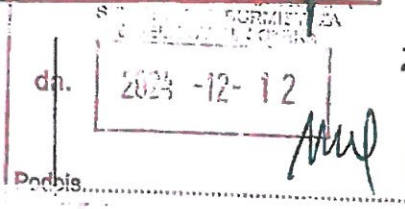
Aleksandra Urban



Warszawa, 11 grudnia 2024 r.

wraz z listą poparcia mieszkańców

2024-12-11 Białoleka Bondyra
UD-II-WOM-K2/26924/24



Zarząd Dzielnicy Białoleka
m. st. Warszawy

Petycja mieszkańców w sprawie poprawy infrastruktury drogowej i kulturalnej na terenie Henrykowa i Wiśniewa

Działając w imieniu własnym oraz mieszkańców wnoszę petycję w sprawie poprawy infrastruktury drogowej i kulturalnej na terenie Henrykowa i Wiśniewa.

Jako Zarząd Dzielnicy Białoleka odpowiadacie Państwo za rozwój tej części dzielnicy, a stąd nie od podziału kompetencji przypadającym innym jednostkom (ZDM, ZTM, SZRM, P&G, D&M) zwracamy się do Państwa z petycją i wnosimy o:

1. doprowadzenie do budowy ciągu ulic: Kołacińska-Szynowa
2. uruchomienie transportu publicznego na odcinku stacja kolejowa Warszawa Płudny-metro Młociny przez środek osiedli
3. wybudowanie miejsca aktywności lokalnej na terenie Henrykowa lub Wiśniewa
4. wyznaczenie ścieżek rowerowych na terenie osiedli wraz z miejscami dla Veturilo
5. budowę naziemnego lub podziemnego przejścia dla pieszych na wysokości przystanku Białoleka Ratusz 01
6. budowę, remont dróg na terenie Henrykowa i Wiśniewa wraz z oświetleniem, chodnikami i odwodnieniem
7. prowadzenie na fanpage dzielnicy odrębnych informacji dedykowanych tej części dzielnicy

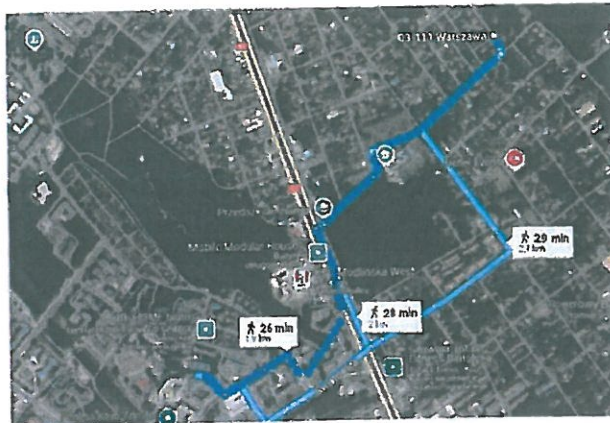
Uzasadnienie

Inwestycje miejskie prowadzone na terenie Henrykowa i Wiśniewa oceniamy negatywnie. Nakładka asfaltowa na fragment ul. Kołacińskiej oraz wyniesienia skrzyżowań, to wszystko co można zauważyć w zakresie infrastruktury w ostatnich latach na obszarze naszych osiedli.

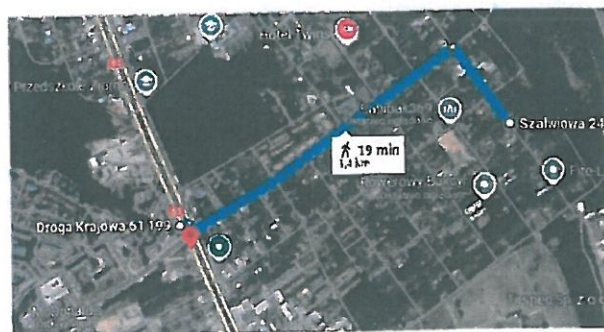
- Większa część mieszkańców ma ponad 20 minut do najbliższego przystanku, a to nie odpowiada zupełnie idei miasta 15 minutowego. Ulice w mieście są zawężane i sukcesywnie likwiduje się miejsca parkingowe, aby promować komunikację miejską, a co w zamian? Na początek trzeba wybudować infrastrukturę, aby móc ją później modyfikować, a nie odwrotnie.



Starsze osoby nie mogą dojechać do lekarza, sklepu, nie wspominając o nowo otwartym Centrum Aktywności Międzypokoleniowej przy ul. Ceramicznej. Ich odległość do samodzielnego przejścia jest zbyt duża, nie wspominając o braku miejsc do odpoczynku.



Dzieci uczące się w szkołach w centrum nie mogą do przystanku nawet podjechać Veturilobem, bo go nie ma, nie mogą również dojechać hulajnogami - bo strefa została ograniczona do ul. Modlińskiej. Dlaczego nie umożliwiono operatorom wyznaczenia „stref postoj” dla hulajnóg w obszarach wykluczenia komunikacyjnego? Skrzyżowanie przy ul. Kołacińskiej i ul. Modlińskiej posiada tylko trzy przejścia zmuszając mieszkańców do przechodzenia przez nie wszystkie w celu dojścia do przystanku autobusowego.



- Budowa naziemnego lub podziemnego przejścia dla pieszych na wysokości przystanku Białoleka Ratusz 01- to pomysł na rozwiązanie skrócenia czasu dostępności do komunikacji. Oczywiście prościej byłoby wybudować czwarte przejście dla pieszych, ale dotychczasowa decyzja zarządzających drogą jest taka, że nie jest to możliwe. Mimo propozycji wybudowania przejścia dwuetapowego z wysepką, która znacząco nie wpłynęłaby na dotychczasowy układ świateł na skrzyżowaniu.

- Kolejki na ulicy Kołacińskiej do wyjazdu na Modlińską, sięgające nawet 200 metrów, są głównie spowodowane tranzytem pojazdów, które objeżdżają ul. Klasyków, wybierając nasze osiedla jako alternatywną trasę. Taki ruch tranzytowy dodatkowo obciąża infrastrukturę drogową, która już teraz nie jest dostosowana do obsługi tak dużego natężenia ruchu.

Apelujemy o pilne działania w celu przebudowy skrzyżowania Kołacińskiej z Modlińską, uwzględniając reorganizację pasów ruchu. W przeciwnym razie, wraz z planowanymi nowymi inwestycjami mieszkaniowymi, sytuacja stanie się jeszcze bardziej uciążliwa i niebezpieczna dla mieszkańców.

Stołeczny Zarząd Rozbudowy Miasta od 2018 r. (6 lat) prowadzi prace nad projektem budowlanym i wykonawczym na rozbudowę ulic: Kołacińskiej – Szynowej. Budowa tych ulic umożliwiłaby najbardziej optymalne połączenie autobusowe między stacją Warszawa Płudy a metrem Młociny.

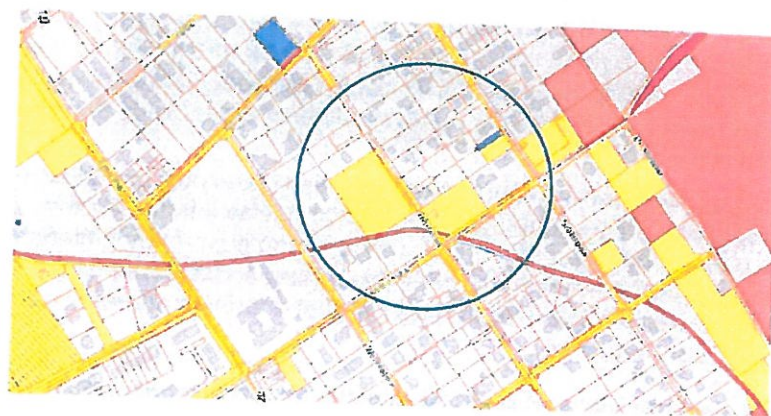
Efekt jest taki, że są udzielone odstępstwa od przepisów kolejowych, jest decyzja środowiskowa i projekt stałej organizacji ruchu. W WPF na lata 2024-2050 są zarezerwowane środki wyłącznie na wykonanie prac przygotowawczych i opracowanie dokumentacji projektowej z pozyskaniem decyzji o zezwoleniu na realizację inwestycji drogowej. Oznacza to, że nie ma środków na samą inwestycję. Jakie działania podjęli Państwo w celu pozyskania tych środków? Czy inwestorzy inwestycji nie drogowych liczenie działający w tym rejonie współfinansują budowę dróg? Jako mieszkańcy chcielibyśmy wiedzieć jakie podmioty i w jakim zakresie (długość budowanego odcinka, czy było to z budową chodnika, oświetlenia, odwodnienia) w ostatnich trzech latach wybudowały lub finansowały budowę dróg na naszym terenie.

- Prosimy o podjęcie działań w celu uruchomienia linii autobusowej na odcinku stacja Warszawa Płudy do metra Młociny przez osiedla Wiśniewo i Henryków nie czekając na wybudowanie ul. Kołacińskiej.

- Budowa progów zwalniających, które w naszej okolicy powstają jak grzyby po deszczu, pozostawia wiele do życzenia. Brak znaków ostrzegawczych pionowych A11a, z ewentualnymi tabliczkami wskazującymi długość odcinka drogi na której znajdują się progi (znak T2). Zgodnie z przepisami próg zwalniający powinien poprzedzić znak A11a. Oznakowanie poziome - znak P25 (z elementami odbłaskowymi), który na wielu progach w ogóle nie występuje, a na innych znika już po krótkim czasie. Niektóre z progów mają zbyt ostry zjazd lub podjazd co często prowadzi do uszkodzeń pojazdów, nawet przy dostosowaniu prędkości przejazdowej na takim progu.

Progi zwalniające stosuje się do wymuszenia ograniczenia prędkości samochodów, natomiast brak ich prawidłowego oznaczenia może prowadzić do wielu niebezpiecznych sytuacji dla pieszych poruszających się chodnikiem. Progi w naszej okolicy są mało widoczne, szczególnie po zmroku czy w deszczowe dni. Oznakowanie poziome nie zastąpi oznakowania pionowego, gdzie przykładem może być zaśnieżona droga.

- Kolejną sprawą, która leży na sercu mieszkańców jest wybudowanie miejsca aktywności lokalnej na terenie Henrykowa lub Wiśniewa. Z mapy własnościowej wynika, że są niezabudowane tereny miejskie, które nadawałyby się na ten cel.



Przykładowo działki nr ew. 23/1 i 28 z obręb 4-04-14

Usługi kultury są podstawowym przeznaczeniem zgodnym z obowiązującym miejscowym planem zagospodarowania przestrzennego osiedla Henryków - Wiśniewo w Gminie Warszawa – Białoleka. Niestety w projekcie planu zagospodarowania przestrzennego Wiśniewo w rejonie ul. Kołacińskiej dla działki nr 23/1 z obr. 4-04-14 nie został zagwarantowany taki cel. Ustalone będzie tylko przeznaczenie 7.MN tj. zabudowa jednorodzinna. Natomiast działka nr ew. 28 może zostać zagospodarowana usługami oświaty, kultury i sportu, co umożliwi budowę MAL wraz ze stacją Veturilo. Oczywiście jeśli mają Państwo inne plany kulturalno-sportowe dla mieszkańców, to z ciekawością zapoznamy się z nimi.



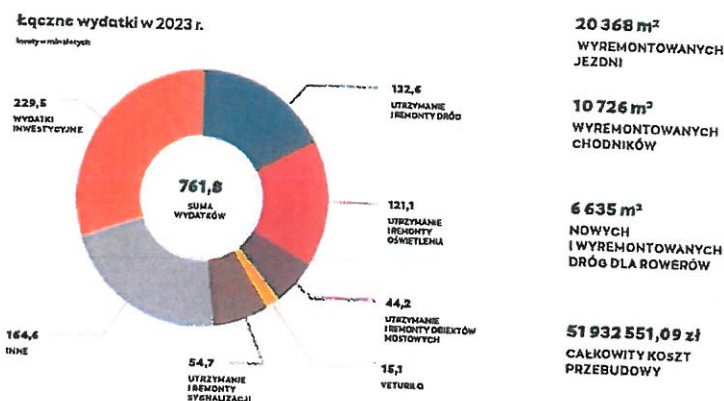
- Budowa ścieżek rowerowych wydaje się być najmniej dyskusyjną sprawą, ale widać istotną, gdyż do tej pory nie zauważyliśmy na naszym terenie żadnej jej namiastki, nawet poprzez wymalowanie odpowiedniego oznaczenia. Dla zobrazowania problemu załączamy fragment mapy ze strony smapa.um.warszawa.pl z nakładką „rowery”, który obrazuje jak wiele jest do zrobienia w tym zakresie w tej części dzielnicy.



- Kolejny temat to budowa i remont dróg na terenie Henrykowa i Wiśniewa. Wnosimy o sporządzenie planu budowy i remontu dróg oraz ich konsekwentną realizację. Zdajemy sobie sprawę, że inne obszary naszej dzielnicy też wymagają tego typu robót, dlatego transparentny plan dostępny dla wszystkich mieszkańców Białoleki będzie jasną informacją, co dzieje się w dzielnicy. 11 obszarów podziału Białoleki wg. ZDM jest dobrym startem do weryfikacji potrzeb jeśli chodzi o infrastrukturę drogową.

Chcielibyśmy mieć realny wpływ na podejmowanie decyzji w naszej okolicy. Dlaczego wymieniamy się dobrą nawierzchnią na ul. Milenijnej, podczas gdy ul. Wiklinowa, Srebrnogórska czy Kobierzycka wymaga natychmiastowych prac? Chodniki są niedostosowane dla wózków, a przejścia są blokowane przez słupy oświetleniowe.

To raport roczny, w którym ZDM chwali się ze swoich osiągnięć w roku 2023 dla całej Warszawy.



Białoleka znalazła się w nim tylko z małą wzmianką o remoncie 350 metrów chodnika przy ul. Modlińskiej na odcinku od nr 326 do nr 350. To przekaz jak wiele jest do zrobienia!

Nasze projekty w Budżecie Obywatelskim nie mają szans na wygraną z uwagi na podział obszaru, zakres finansowy wynoszący powyżej limitu czy ograniczony czas na wykonanie projektu z niezbędnymi uzgodnieniami i przetargami.

Zdając sobie sprawę z licznych potrzeb jakie stoją przed Zarządem Dzielnicy Białoleka wyrażamy nadzieję, iż uda się wygospodarować w budżecie środki na realizację wnioskowanych zadań. Rządowy Fundusz Rozwoju Dróg Samorządowych, Program Fundusze Europejskie na Infrastrukturę, Klimat, Środowisko (inaczej FEnIKS) na lata 2021-2027 i wszelkie inne możliwości finansowania tego rodzaju inwestycji pozwalają patrzeć w przyszłość z optymizmem.

Wierzmy, że dzięki przychylności całego Zarządu oraz staraniom Pani Burmistrz niniejsza petycja zostanie rozpatrzona pozytywnie i zostaną podjęte działania w celu szybkiej ich realizacji.

Prosimy o zorganizowanie w ratuszu zebrania z mieszkańcami oraz przedstawicielami właściwych komórek, których nasza petycja dotyczy (ZDM, ZTM, SZRM itd.)

Z poważaniem

Aleksandra Urban

reprezentująca mieszkańcy osiedli Henryków i Wiśniewo

(listy poparcia w załączeniu 8 stron)

Wyrażam zgodę (art. 4 ust. 3 ustawy o petycjach) na publikację tylko mojego imienia i nazwiska