



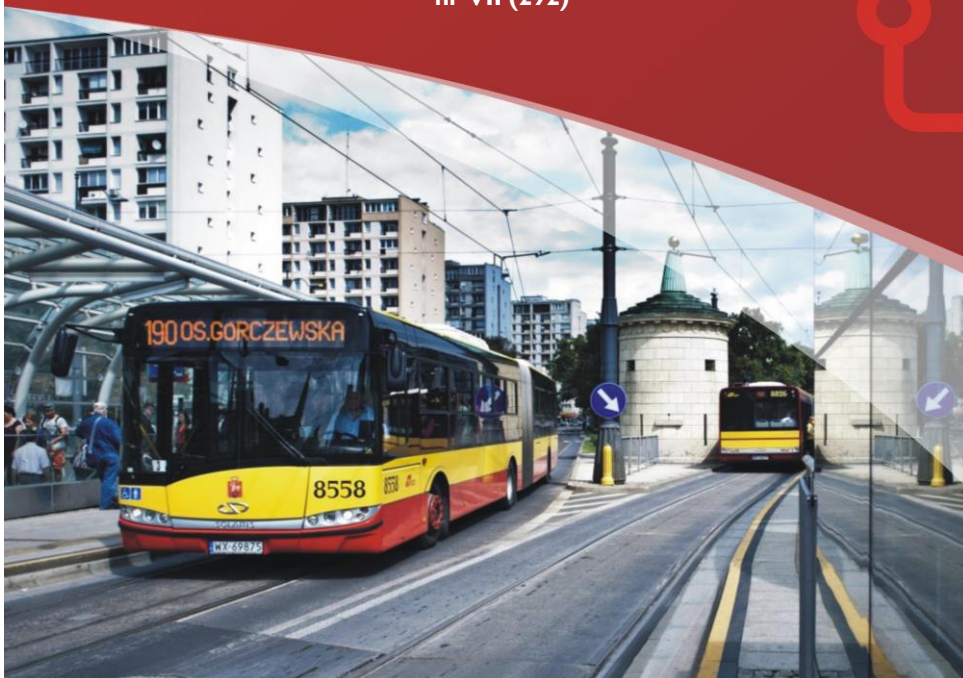
ZARZĄD TRANSPORTU MIEJSKIEGO
W WARSZAWIE

VII

INFORMATOR STATYSTYCZNY

LIPIEC 2018

nr VII (292)



Spis treści

strona

Część I. Organizacja komunikacji miejskiej

1.	Linie komunikacyjne ZTM	3
2.	Charakterystyka linii	3
3.	Łączna długość linii i sieci, gęstość sieci	4
4.	Średni, dobowy przebieg brygady	4
5.	Rozkładowa liczba wozów wykonujących przewozy - według trakcji	4
6.	Rozkładowa liczba wozów wykonujących przewozy - wg operatora	5
7.	Szczegółowa liczba wozów MZA	5
8.	Dzienna liczba wozokilometrów wg rozkładów jazdy	6
9.	Udział taboru (w ruchu) z dodatkowymi uciążliwymi dla pasażerów	6
10.	Szacunkowa podaż miejsc w środkach komunikacji miejskiej	6
11.	Średnia częstotliwość kursowania linii autobusowych i tramwajowych	6
12.	Lokalizacje funkcjonujących wydzielonych pasów ruchu dla transportu zbiorowego	7

Linie komunikacyjne

13.	Charakterystyka wprowadzonych w miesiącu zmian	8
-----	--	---

Część III. Realizacja przewozów

14.	Wykonanie zadań rozkładowych	9
15.	Wykonanie zadań rozkładowych - autobusy	9
16.	Punktualność i zawodność	9
17.	Jakość wykonywanych usług (na podstawie raportów wstępnych)	10
18.	Nieprawidłowości w przeliczeniu na 10 tys. wykonanych wozokilometrów	10
19.	Skargi pasażerów	12
20.	Wnioski pasażerów	12
21.	Dane z infolinii 19 115 przekazywane do ZTM - wg tematu	12
22.	Dane z infolinii 19 115 przekazywane do ZTM - liczbowo	12
23.	Zestawienie liczby zdarzeń	13
24.	Akty wandalizmu	13
25.	Liczba osób wchodzących na stacje metra	14
26.	Wejścia na stacje linii M2 wg podziału na rodzaje kasowanych biletów - udział procentowy	15

Spis treści

strona

Część IV. Działalność handlowa		
27.	Sprzedaż biletów ogółem - struktura ilościowa [szt.]	16
28.	Sprzedaż biletów długookresowych szczegółowo - struktura ilościowa [szt.]	16
29.	Sprzedaż biletów w pojazdach - struktura ilościowa [szt.]	17
30.	Liczbowe zestawienie sprzedaży biletów w ramach ofert	17
31.	Liczba wydanych hologramów (bilety warszawiaka)	17
32.	Sprzedaż biletów wg kanału sprzedaży - struktura ilościowa [szt.]	18
33.	Porównanie liczby sprzedanych w miesiącu biletów w 2018 do 2017 - struktura ilościowa [szt.]	19
34.	Porównanie liczby sprzedanych w miesiącu biletów długookresowych w 2018 do 2017 - struktura ilościowa [szt.]	19
35.	Stacjonarne automaty biletowe	20
36.	Punkty sprzedaży biletów	20
37.	Kolejowe automaty biletowe z funkcją sprzedaży biletów ZTM	20
38.	Zestawienie liczby wezwań do zapłaty	20
39.	Liczba kontroli biletowych oraz wystawionych wezwań do zapłaty	20
40.	Skuteczność windykacji	20
41.	Zestawienie wpływów z opłaconych wezwań do zapłaty (zł)	20
Część V. Tabor komunikacji miejskiej		
42.	Tabor autobusowy - liczba, podział na klasy wielkościowe i wyposażenie (bez linii lokalnych)	21
43.	Tabor tramwajowy - liczba i podział na klasy wielkościowe	21
44.	Tabor tramwajowy - wyposażenie	21
45.	Pozostały tabor szynowy (metro, kolej) - liczba i podział na klasy wielkościowe	21
46.	Pozostały tabor szynowy (metro, kolej) - wyposażenie	21
47.	Tabor autobusowy wg norm emisji spalin	21

strona

Część VI. Parkingi P+R oraz infrastruktura przystankowa		
48.	Parkingi strategiczne „Parkuj i Jedź” (P+R) - lokalizacje i liczba miejsc	22
49.	Wykorzystanie parkingów strategicznych „Parkuj i Jedź” (P+R) - samochody	23
50.	Wykorzystanie parkingów strategicznych „Parkuj i Jedź” (P+R) - rowery	24
51.	Infrastruktura przystankowa komunikacji autobusowej i tramwajowej - na terenie Warszawy i w gminach	25
Część VII. Komunikacja w aglomeracji		
52.	Porozumienia międzygminne oraz umowy	27
53.	Budżety gmin na 2017 r.	27
54.	Wysokość dofinansowania zgodnie z zawartymi porozumieniami	28
Część VIII. Słowniczek		
	Słowniczek	29

Informator Statystyczny ZTM

Numer VII (292), LIPIEC 2018

Opracował: Dział FA ZTM, (22) 45 94 232/268

Stan danych na dzień 31.07.2018, chyba że wskazano inaczej.

Opublikowano w dn.: 28.09.2018 r.

Wylącznie do użytku służbowego. Bez prawa do rozpowszechniania.

Część I. Organizacja komunikacji miejskiej

1. Linie komunikacyjne ZTM

rodzaj linii	zakres numeracji	liczba linii	średnia długość [m]	dług. min. [m] i linia		dług. max [m] i linia		
tramwajowe	1+79	23	14 500	5 263	31	22 282	4	
metro	M1, M2	2	14 600	6 100	M2	23 100	M1	
autobusowe	zwykłe 100+399; 900+999/Z	137	12 677	2 186	Z-2	25 892	112	
	przyspieszone i ekspresowe 400+599; E-1+E-9	28	15 478	7 143	E-1	24 874	517	
	strefowe 700+899	40	20 810	5 942	706	33 395	720	
	lokalne L-1+L99	44	17 806	6 312	L24	34 915	L11	
	nocne N01+N99	41	19 355	8 228	N38	36 184	N02	
kolejowe	SKM	S1+S9	4	34 163	23 405	S9	42 452	S3
autobusowe dzienne razem		249	15 943	2 186	Z-2	34 915	L11	
podsumowanie		319	15 955	2 186	Z-2	42 452	S3	

Dane przygotowane w oparciu o rozkład jazdy dla dnia powszedniego, 2018-07-26

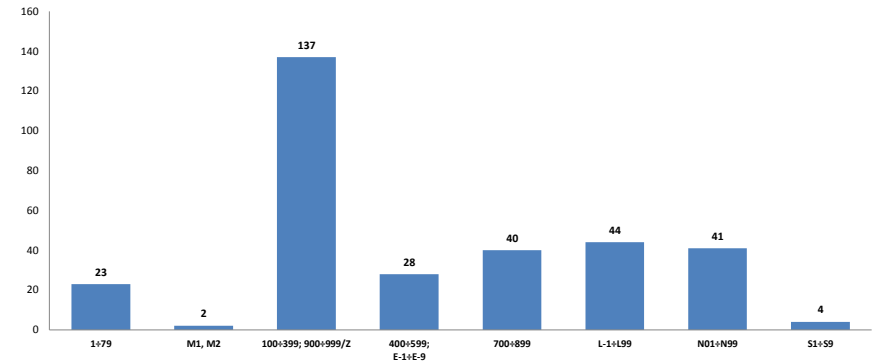
2. Charakterystyka linii

rodzaj linii	zakres numeracji	odległości międzyprzystankowe [m]			udział przystanków NŻ [%]	średnie prędkości [km/h]				
		max	min.	średnia		komunikacyjna		eksploatacyjna		
						DP	DS	DP	DS	
tramwajowe	1+79	2 227	64	470	0,07%	18,27	18,93	14,49	14,45	
metro	M1, M2	1 500	500	1 000	0,00%	33,54	33,54	26,22	26,58	
autobusowe	zwykłe 100+399; 900+999/Z	8 623	65	487	30,38%	21,16	22,69	15,51	16,24	
	przyspieszone i ekspresowe 400+599; E-1; E-9	8 248	105	740	15,16%	22,95	24,75	16,91	17,10	
	strefowe 700+899	14 320	151	707	65,67%	28,37	29,75	20,19	19,99	
	lokalne L-1+L99	5 373	130	781	95,51%	30,88	31,15	20,54	16,38	
	nocne N01+N99	3 483	75	516	96,10%	28,99	28,49	22,15	21,35	
kolejowe	SKM	S1+S9	7 499	907	2 277	0,00%	39,43	39,36	24,85	24,71
autobusowe dzienne razem		14 320	65	538	45,62%	22,21	23,78	16,25	16,80	

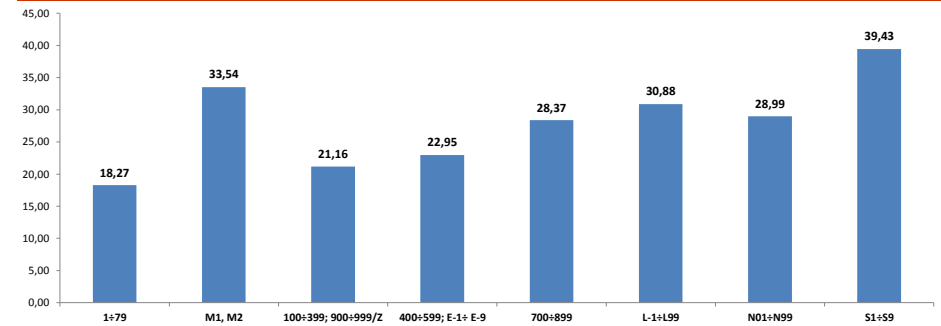
NŻ - przystanek funkcjonujący „na żądanie”

Dane przygotowane w oparciu o rozkład jazdy dla dnia 2018-07-26/28

Liczba linii



Średnia prędkość komunikacyjna - DP [km/h]



3. Łączna długość linii i sieci, gęstość sieci

Informacje podano w Biuletynie VI (291) z czerwca 2018 r.

4. Średni, dobowy przebieg brygady

Informacje podano w Biuletynie VI (291) z czerwca 2018 r.

5. Rozkładowa liczba wozów wykonujących przewozy - według trakcji

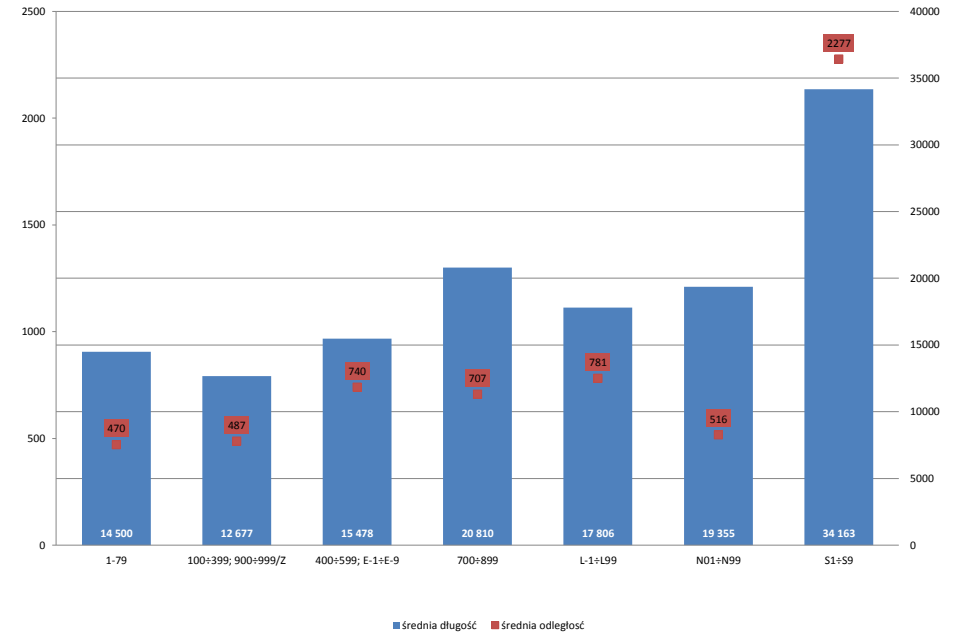
okres kursowania	rodzaj trakcji oraz linii	trakcja szynowa			trakcja autobusowa					
		tramwaje	metro	SKM	linie zwykłe	przysp. i ekspres. E-1+E-9	linie strefowe	linie lokalne	linie nocne	
zakres numeracji		1+79	M1, M2	S1+S9	100+399; 900+999/Z	400+599; 1+E-9	700+899	L-1+L99	N01+N99	
obsługa dzienna	szczyt poranny	pociągi*	331	41	19	967	286	138	78	--
		wagony	631	246	110					
	międzyszczyt	pociągi*	289	28	19	746	178	92	57	--
		wagony	549	168	110					
	szczyt popołudniowy	pociągi*	331	41	19	969	270	137	79	--
		wagony	631	246	110					
	sobota	pociągi*	225	23	14	586	147	85	39	--
		wagony	413	138	84					
	święto	pociągi*	225	21	14	586	147	85	32	--
		wagony	413	126	84					
obsługa nocna	dzień powszedni (od pon. do czw.)	pociągi*	--	--	--	--	--	--	95	
		wagony	--	--	--					
	święto (sob/nd)	pociągi*	--	12	--	--	--	--	129	
		wagony	--	72	--					

*) pociągi będące w ruchu; w przypadku autobusów wartość odnosi się do liczby pojazdów

*) dla Tramwajów Warszawskich podano przeliczeniową liczbę wagonów w ruchu, wg następnego schematu:

112N, 116N, 116Na, 120N, 120Na, 120NaDuo, 128 NDuo - odpowiednik dwóch wagonów wysokopodłogowych, 134N - odpowiednik jednego wagonu wysokopodłogowego

Średnia długość linii [m], a średnia odległość międzyprzystankowa [m]



6. Rozkładowa liczba wozów wykonujących przewozy - wg operatora

Operator	symbol umowy	liczba linii	liczba wozów (wagonów)* na trasie					miesięczna rozkładowa liczba wozokm (poczm) płatnych
			sa	ms/noc**	sb	so	ds.	
Tramwaje Warszawskie***		23	631	549	631	413	413	4 137 980,00
Metro Warszawskie		2	246	168	246	138	126	2 690 782,20
Szybka Kolej Miejska	R-25	4	110	110	110	84	84	1 170 136,13
Koleje Mazowieckie****	R-26	8	b/d	b/d	b/d	b/d	b/d	442 163,17
Warszawska Kolej Dojazdowa****	R-27	1	b/d	b/d	b/d	b/d	b/d	46 349,16
Miejskie Zakłady Autobusowe		150	1047	754	1040	570	570	7 267 847,66
Autobusowe		38	b/d	79	b/d	108	108	
Arriva - MAXI (12 m)	A12		46	35	45	36	36	354 074,92
Europa-Express City	A25		29	16	29	12	12	99 486,24
Europa-Express City	A35		14	11	13	11	11	88 808,71
PKS Grodzisk Mazowiecki	G12		44	38	44	34	34	345 101,35
PKS Grodzisk Mazowiecki	G22		29	16	29	12	12	207 396,25
KM Łomianki	A-17		14	10	14	10	10	111 436,23
Mobilis - MIDI (9 m)	A-89		44	35	42	34	34	339 520,96
Mobilis - MAXI (12 m)	A-02		45	37	45	35	35	321 157,40
Mobilis - MEGA (18 m)	M-78		46	36	47	33	33	354 883,54
Mobilis - MEGA (18 m)	A-83/58		45	35	44	33	33	343 124,84
pozostali operatorzy autobusowi miejscy			356	269	352	250	250	2 564 990,44
razem operatorzy miejscy			2390	1929	2379	1563	1551	18 320 248,76
razem operatorzy autobusowi (linie L-x)		46	78	57	79	39	32	527 147,28
łącznie			2468	1986	2458	1602	1583	18 847 396,05

*) dla Metra Warszawskiego i Szybkiej Kolei Miejskiej podano liczbę wagonów,

***) liczba wozów w nocy tylko dla MZA

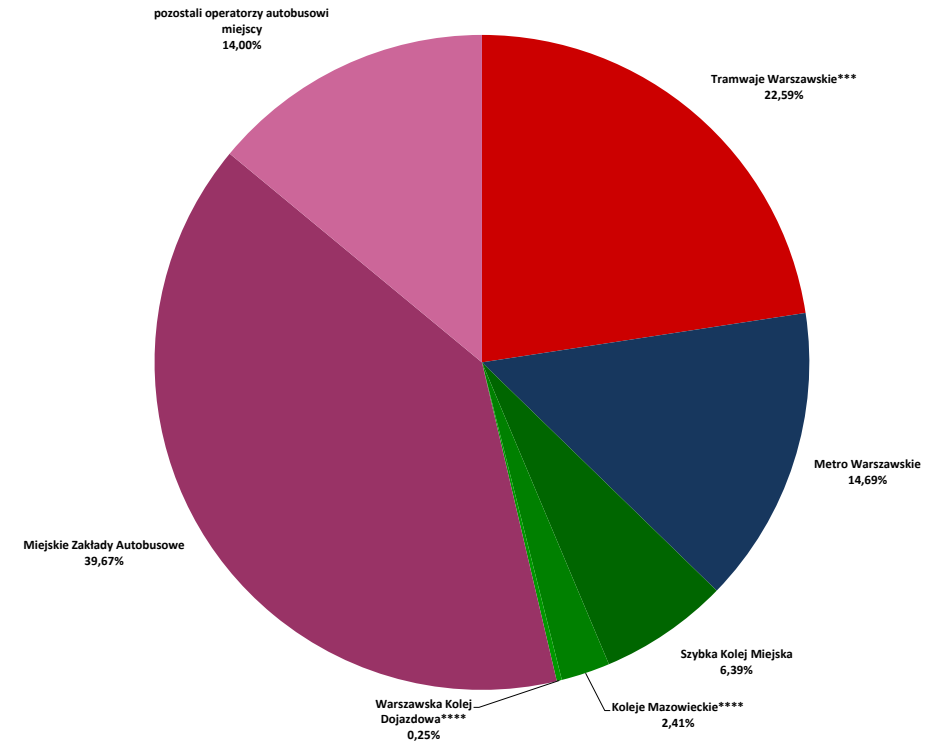
****) dla Tramwajów Warszawskich podano przeliczeniową liczbę wagonów w ruchu, wg następnego schematu: 112N, 116N, 116Na, 120N, 120Na, 120NaDuo, 128 NDuo - odpowiednik dwóch wagonów wysokopodłogowych, 134N - odpowiednik jednego wagonu wysokopodłogowego.

*****) honorowanie biletów ZTM na mocy odrębnych umów (Wspólny Bilet ZTM-KM-WKD)

7. Szczegółowa liczba wozów MZA

Operator	typ	liczba linii	liczba wozów na trasie					miesięczna rozkładowa liczba wozokm płatnych
			sa	ms/noc	sb	so	ds.	
Miejskie Zakłady Autobusowe	obsługa dzienna	MIDI (10 m)	61	58	61	50	50	7 267 847,66
		MAXI (12 m)	226	163	227	126	126	
		MEGA (15 i 18 m)	760	533	752	394	394	
	wszystkie typy	1047	754	1040	570	570		
	obsługa nocna	38		79		108	108	
	razem	188	1 047	833	1 040	678	678	

Struktura pracy przewozowej [%]



8a. Dzienna liczba wozokilometrów* wg rozkładów jazdy - operatorzy warszawscy

Operator	symbol umowy	dzień powszedni		święto	
		linie dzienne [km]	linie nocne [km]	linie dzienne [km]	linie nocne [km]
Tramwaje Warszawskie*		77 347,424	0,000	52 427,946	0,000
Miejskie Zakłady Autobusowe		247 773,429	10 187,233	165 610,841	11 224,245
Metro Warszawskie*		16 615,900	--	10 624,100	--**
Szybka Kolej Miejska*	R-25	7 693,718	0,000	6 285,812	0,000
Arriva	A-12	11 121,030	560,627	10 322,099	560,627
KM Łomianki	A-17	3 747,612	84,848	2 984,974	84,848
Europa Express	A-25	3 344,126	78,660	2 966,473	205,505
Europa Express	A-35	3 013,782	0,000	2 407,673	0,000
PKS Grodzisk Mazowiecki	G-12	10 815,734	569,738	9 905,894	613,019
PKS Grodzisk Mazowiecki	G-22	7 665,082	0,000	4 305,438	0,000
Mobilis	A-02	10 861,250	16,063	9 230,583	48,729
Mobilis	A-78	12 079,288	11,663	9 688,936	17,911
Mobilis	A-83	11 034,595	249,754	9 811,924	211,469
Mobilis	A-89	10 709,101	432,865	9 806,553	598,224
niekomunalni operatorzy autobusowi razem		84 391,600	2 004,218	71 430,547	2 340,332

* pociągokilometry dla MW, SKM i TW

** w przypadku metra nie są rozróżniane kursy dzienne i nocne

stan na: 26 | 28/29-07-2018

9. Udział taboru (w ruchu) z dodatkowymi ułatwieniami dla pasażerów

Informacje podano w Biuletynie VI (291) z czerwca 2018 r.

11. Średnia częstotliwość kursowania linii autobusowych i tramwajowych

Informacje podano w Biuletynie VI (291) z czerwca 2018 r.

8b. Dzienna liczba wozokilometrów wg rozkładów jazdy - operatorzy lokalni

Operator	symbol umowy	dzień powszedni		święto	
		linie dzienne [km]	linie nocne [km]	linie dzienne [km]	linie nocne [km]
PKS Polonus + Stalko (kons.)	G-01	1509,738		1299,983	
PKS Polonus + Stalko (kons.)	G-02	1 866,025		851,962	
PKS Polonus	R-48	920,388		591,678	
PKS Polonus	R-52	938,441		444,542	
PKS Polonus	R-72	2 016,177		1 148,493	
PKS Polonus	R-97	1 066,924		0,000	
PKS Grodzisk Maz. + TIM (kons.)	G-03	1 830,501		989,348	
PKS Grodzisk Maz.	R-49	316,185		0,000	
PKS Grodzisk Maz.	R-51	365,820		174,200	
PKS Grodzisk Maz.	R-78/98	1 065,315		0,000	
SEKAR-TRANS	R-96	783,994		0,000	
Stalko + PKS Polonus (kons.)	G-04	1 128,815		748,906	
Stalko	R-46	1 484,293		0,000	
Stalko	R-47	364,868		186,945	
Stalko	R-50	338,768		169,384	
Stalko	R-55	1 700,441		653,737	
Stalko	R-64	869,278		0,000	
Stalko	R-99	1 864,456		803,172	
linie lokalne razem		20 430,427		8 062,350	
łącznie**		454 252,498		314 441,596	

10. Szacunkowa podaż miejsc w środkach komunikacji miejskiej

Informacje podano w Biuletynie VI (291) z czerwca 2018 r.

12. Lokalizacje funkcjonujących wydzielonych pasów ruchu dla transportu zbiorowego

ulica/aleja	odcinek	Trakcja	Długość całkowita [m]	w tym TTA [m]	Data uruchomienia	Charakter priorytetów dla komunikacji miejskiej	Godz. obowiązywania
11 Listopada	Kowieńska - Letnia	TTA	280	280	11-2015	stały	24h
11 Listopada	Starzyńskiego - Kamienna	TTA	210	210	11-2015	stały	24h
Aleje Jerozolimskie	Wisłostrada - Miedziana	BUS	3 175		02-2001 / 08-2010	stały	Wisłostrada - Nowy Świat: pn-pt, 7:00-9:00 oraz 14:00-18:00, Nowy Świat - Żelazna: pn-pt, 7:00-10:00 oraz 14:00-19:00 Żelazna - Miedziana: 24h
Aleje Jerozolimskie	Bodycha - Dworzec Zachodni	BUS	6 330		26-08-2017	czasowy	codziennie, 6:00-10:00 oraz 14:00-19:00
Armii Krajowej	Gdańska - Os. Potok	BUS	330		9-2015	stały	24h
Armii Krajowej	Gwiaździsta - Os. Potok	BUS	765		9-2015	stały	24h
Belwederska / Sobieskiego	Grottera - Idzikowskiego	BUS	1 665		1998	stały	pn-pt, 7:00-9:00 oraz 14:00-18:00
Elekcyjna	Wolska - Batalionu AK "Parasol"	BUS	905		11-2016	czasowy	24h
Elekcyjna / Ordon	Górczewska - Kasprzaka	BUS	1 155		11-2016	czasowy	24h
Górczewska	Deotymy - Konarskiego	BUS	2 070		11-2016	czasowy	24h
Górczewska	Powstańców Śląskich - Elekcyjna	BUS	2 505		11-2016	czasowy	24h
Grójecka / Aleje Jerozolimskie	Wawelska - Bracka	BUS	3 245		02-2001 / 08-2010	stały	Wawelska - pl. Zawiszy: pn-pt, 7:00-9:00 oraz 14:00-18:00, pl. Zawiszy - Bracka: pn-pt, 7:00-10:00 oraz 14:00-19:00
Grzymały-Sokolowskiego / Kopińska / Wawelska / Kaczyńskiego / Stanów Zjednoczonych	Szczęśliwicka - Kanał Gocławski	BUS	7 255		09-2002 / 09-2010	stały	24h
Handlowa / Gorzykowska	Kołowa - Świeciańska	BUS	1 290		5-2016	czasowy	24h
Kasprzaka	Karolkowa - Grabowska	BUS	1 435		11-2016	czasowy	24h
Kijowska	skrzyżowanie Kijowska/torowisko tramwajowe - Targowa	BUS	750		02-07-2018	czasowy	24h
Krakowskie Przedmieście / Nowy Świat	Senatorska - Aleje Jerozolimskie	BUS	1 715		1996/2008	stały	24h
Królewska	Marszałkowska - Burschego	BUS	275		06-2011	stały	24h
Kuklińskiego	Świderska - Myśliborska	BUS	165		03-2012	stały	24h
Kuklińskiego	Myśliborska - Świderska	BUS	390		03-2012	stały	24h
Marszałkowska	Widok - Złota	BUS	220		1993	stały	24h
Modlińska	Kuklińskiego - Elektronowa	BUS	2 880		5-2005	stały	pn-pt, 6:00-10:00
Niepodległości	Batorego - Kaczyńskiego	BUS	515		06-2002	stały	pn-pt, 7:00-9:00 oraz 14:00-18:00
Nowy Świat / Krakowskie Przedmieście	Smolna - Senatorska	BUS	1 705		1996/2008	stały	24h
pl. Bankowy	Senatorska - Solidarności	BUS	255		1993	stały	24h
pl. Bankowy	Solidarności - Senatorska	BUS	150		1993	stały	24h
Polczyńska / Wolska / Kasprzaka	Dźwigowa - Karolkowa	BUS	3 915		11-2016	czasowy	24h
Radzyńska / Solidarności	Krynoliny - Andersa	BUS	7 775	2 710	7-2009 / 10-2009	stały	Krynoliny - Jórskiego: codziennie, 7:00-10:00 oraz 14:00-19:00, Fantazyna - Rzeszotarskiej: codziennie, 6:00-20:00, Rzeszotarskiej - Andersa: 24h,
Sobieskiego / Belwederska	Idzikowskiego - Nabelaka	BUS	1 525		1998/2015	stały	Idzikowskiego - Dolna: pn-pt, 7:00-9:00 oraz 14:00-18:00, Nabelaka: 24h, Dolna -
Solidarności	Okopowa - Jagiellońska	BUS	3 800	2 515	10-2009	stały	codziennie, 6:00-20:00
Stanów Zjednoczonych / Kaczyńskiego / Wawelska	Ostrobramska - Grójecka	BUS	6 740		09-2002 / 09-2009	stały	24h
Targowa	Cyryla i Metodego - Białostocka	BUS	265		2014	stały	24h
Targowa	Zamoyskiego - Mackiewicz	BUS	95		II poł. 2011	stały	24h
Wolska / Polczyńska	Sowińskiego - Powstańców Śląskich	BUS	1 090		11-2016	czasowy	24h
Wilanowska	rejon skrzyżowania z ul. Sobieskiego	BUS	150		07-2010	stały	24h
			łącznie	66 990			
			w tym TTA	5 715			

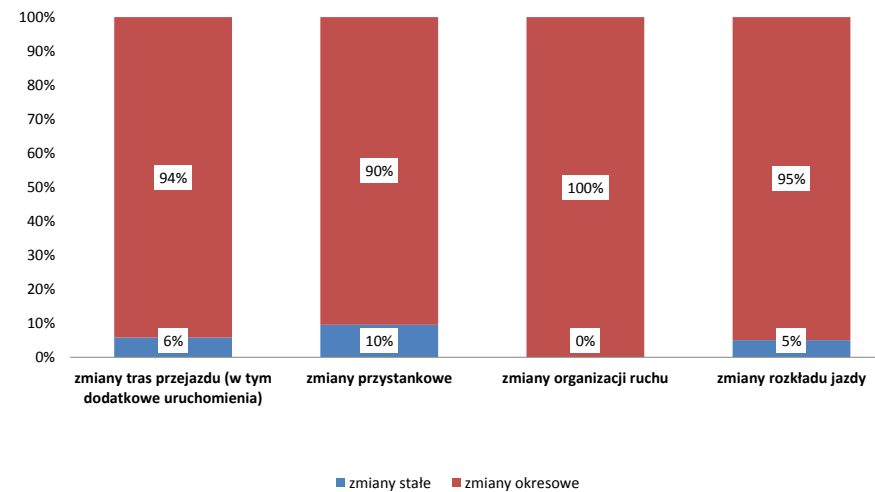
TTA – torowisko tramwajowo-autobusowe, na którym dopuszczony jest ruch obu tych środków transportu

Część II. Zmiany komunikacyjne

13. Charakterystyka wprowadzonych w miesiącu zmian

rodzaj zmiany	stała	okresowa	łącznie	udział % zmian	
				stałych	okresowych
zmiany tras przejazdu (w tym dodatkowe uruchomienia)	3	49	52	6%	94%
zmiany przystankowe	7	66	73	10%	90%
zmiany organizacji ruchu	0	33	33	0%	100%
zmiany rozkładu jazdy	1	19	20	5%	95%

Udział poszczególnych zmian w ogólnej ich liczbie



zmiany okresowe - zmiany w organizacji transportu zbiorowego dotyczące dostosowania oferty przewozowej do czasowo zmienionych potrzeb przewozowych
 zmiany stałe – zmiany w organizacji transportu zbiorowego dotyczące usprawnienia układu komunikacyjnego

Część III. Realizacja przewozów

14. Wykonanie zadań rozkładowych

operator linii miejskich	symbol umowy / linia	wykonanie wozokm płatnych	% wykonania
Tramwaje Warszawskie		4 130 522,000	99,82%
Miejskie Zakłady Autobusowe		7 260 797,760	99,90%
Metro Warszawskie		2 821 322,400	104,85%
Szybka Kolej Miejska		1 168 171,019	99,83%
Koleje Mazowieckie		440 733,789	99,68%
Warszawska Kolej Dojazdowa		46 320,300	99,94%
Arriva	A12	356 624,729	100,72%
Europa-Express	A25	105 170,973	105,71%
Europa-Express	A35	87 288,485	98,29%
KM Łomianki	A17	111 398,172	99,97%
Mobilis	A-02	320 752,585	99,87%
Mobilis	A78/M78	355 191,036	100,09%
Mobilis	A83/M58	342 350,738	99,77%
Mobilis	A89/M89	339 663,740	100,04%
PKS Grodzisk Maz.	G12	344 922,175	99,95%
PKS Grodzisk Maz.	G22	206 601,544	99,62%

razem linie miejskie	18 437 831,45	100,64%
razem linie lokalne	514 690,609	97,64%
łącznie wszystkie linie	18 952 522,054	100,56%

15. Wykonanie zadań rozkładowych - autobusy

	wykonanie wozokm płatnych	% wykonania
Miejskie Zakłady Autobusowe	7 260 797,760	99,90%
inni miejscy operatorzy autobusowi	2 569 964,177	100,19%
operatorzy linii lokalnych	514 690,609	97,64%
razem linie autobusowe	10 345 452,546	99,86%

16. Punktualność i zawodność

punktualność rzeczywista [%]		punktualność skorygowana	zawodność [%] z miesiąca	liczba obserwacji	operator
95,50		98,40	0,3336	4 023 920	Tramwaje Warszawskie
94,30		--	0,3437	30 719	Miejskie Zakłady Autobusowe
δt*	P*		0,3340	338 420	(M1) Metro Warszawskie
98,85	99,72	--	0,1260	84 529	(M2)
--		99,08	0,4724	--	Szybka Kolej Miejska
93,20		--	0,0376	1 023	Arriva (A12)
99,10		99,60	1,1912	443	Europa Express (A25)
99,70		99,80	1,8302	1 537	Europa Express (A35)
100,00		--	0,0749	3 243	KM Łomianki (A17)
94,40		--	0,1098	1 062	Mobilis (A02)
94,30		--	0,1479	1 022	Mobilis (A78)
81,50		87,90	0,7559	2 216	Mobilis (A83)
98,80		--	0,0505	1 099	Mobilis (A89)
98,70		--	0,0680	2 224	PKS Grodzisk Mazowiecki (G12)
95,52		95,77	0,47	13 869	niekomunalni operatorzy autobusowi
95,40		95,77	0,46	44 588	operatorzy autobusowi razem
95,70		96,96	0,42	4 491 457	łącznie

zawodność - procentowy udział liczby pólkursów wadliwych (nie zrealizowanych w całości) do łącznej rozkładowej liczby pólkursów na cały dzień

punktualność - procentowy udział liczby odjazdów z punktu kontrolnego uznanych jako punktualne (ramowo w tolerancji +/- 3 min.) w łącznej zaobserwowanej liczbie odjazdów w danym dniu, rozróżniamy punktualność rzeczywistą i skorygowaną (różnią się one uwzględnieniem czynników takich jak warunki ruchu drogowego, np. zatory uliczne, wstrzymanie ruchu z powodu wypadków i kolizji)

**1) w przypadku Metra Warszawskiego ocena zgodności odjazdów z rozkładem jazdy prowadzona jest w dwóch kategoriach:

- dla okresów kursowania pociągów, w których odstęp między planowanymi odjazdami wynosi 10 minut i więcej, stosuje się naliczanie jednostkowych kwot nienależnych za niepunktualny przejazd pociągu; przyjazd uważa się za niepunktualny, jeżeli w jego trakcie wystąpił odjazd ze stacji przyspieszony o 1 (lub więcej) minutę lub opóźniony o 3 (lub więcej) minuty,
- dla okresów kursowania pociągów, w których odstęp między planowanymi odjazdami pociągów są mniejsze niż 10 minut, wyznaczany jest wskaźnik δt jako różnica średnich rzeczywistych i planowanego czasu oczekiwania na pociąg

W powyższej tabeli podano średnie miesięczne wartości wskaźników δt i P naliczanych dziennie

Zawodność TW, SKM, MZA podawana z miesięcznym opóźnieniem

17. Jakość wykonywanych usług (na podstawie raportów wstępnych)									
operator	liczba nieprawidłowości								
	OZ	UT	ST	WY/RK	BS	NW	AW	SB	
Tramwaje Warszawskie	107	--	115	2	--	0	10	0	
Miejskie Zakłady Autobusowe	1189	10	293	188	477	30	1	0	
Metro Warszawskie	--	--	--	0	--	--	--	--	
Szybka Kolej Miejska	82	38	0	0	75	--	--	--	
Arriva	A12	7	--	8	12	2	2	0	0
Europa Express	A25	12	--	40	6	--	1	0	0
Europa Express	A35	11	--	61	12	--	3	0	0
Europa Express razem		23	0	101	18	0	4	0	0
KM Łomianki	A17	10	--	--	4	--	1	0	0
Mobilis	A02	11	1	23	2	8	2	--	0
Mobilis	A78	4	2	22	16	16	3	0	0
Mobilis	A83	47	--	47	13	8	0	--	0
Mobilis	A89	6	--	10	12	4	2	0	0
Mobilis razem		68	3	102	43	36	7	0	0
PKS Grodzisk Mazowiecki	G12	12	--	22	5	--	1	0	0
łącznie		1498	51	641	272	590	45	11	0

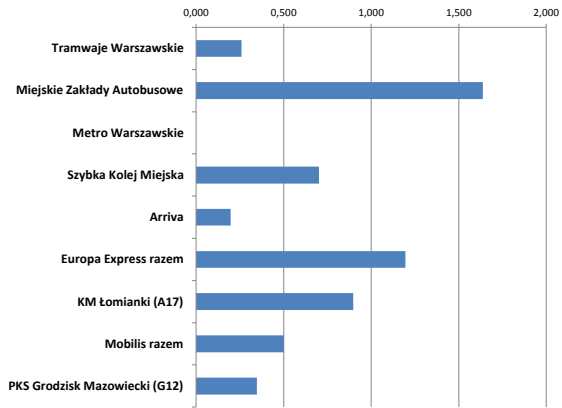
18. Nieprawidłowości w przeliczeniu na 10 tys. wykonanych wozokilometrów									
operator	liczba nieprawidłowości								
	OZ	UT	ST	WY/RK	BS	NW	SB	AW	
Tramwaje Warszawskie	0,259	-	0,278	0,005	-	0,000	0,000	0,024	
Miejskie Zakłady Autobusowe	1,638	0,014	0,404	0,259	0,657	0,041	0,000	0,001	
Metro Warszawskie	-	-	-	0,000	-	-	-	-	
Szybka Kolej Miejska	0,702	0,325	0,000	0,000	0,642	-	-	-	
Arriva	0,196	-	0,224	0,336	0,056	0,056	0,000	0,000	
Europa Express (A25)	1,141	-	3,803	0,570	-	0,095	0,000	0,000	
Europa Express (A35)	1,260	-	6,988	1,375	-	0,344	0,000	0,000	
Europa Express razem	1,195	0,000	5,248	0,935	0,000	0,208	0,000	0,000	
KM Łomianki (A17)	0,898	-	-	0,359	-	0,090	0,000	0,000	
Mobilis (A-02)	0,343	0,031	0,717	0,062	0,249	0,062	0,000	-	
Mobilis (A-78)	0,113	0,056	0,619	0,450	0,450	0,084	0,000	0,000	
Mobilis (A-83)	1,373	-	1,373	0,380	0,234	0,000	0,000	-	
Mobilis (A-89)	0,177	-	0,294	0,353	0,118	0,059	0,000	0,000	
Mobilis razem	0,501	0,022	0,751	0,317	0,265	0,052	0,000	0,000	
PKS Grodzisk Mazowiecki (G12)	0,348	-	0,638	0,145	-	0,029	0,000	0,000	
łącznie	0,844	0,029	0,361	0,153	0,333	0,025	0,000	0,006	

powyższe dane nie uwzględniają odwołań operatorów

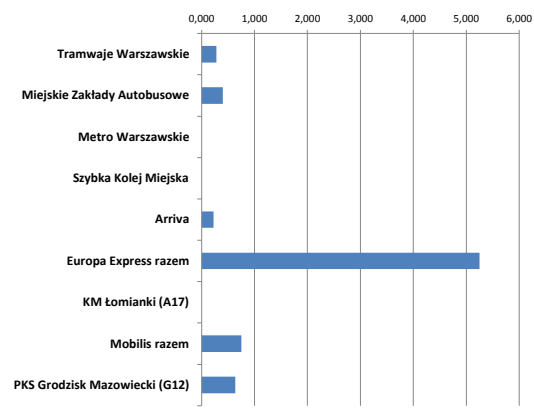
Oznaczenia: "--" brak kontroli, "0" - brak uchybień w ramach prowadzonych kontroli

Legenda	OZ	ST	BS	SB
	oznaki taboru	stan techniczny	brak sprzedaży biletów	niewłaściwie wprowadzony tryb sterowania bezpoż.
UT	WY/RK	NW	AW	
utrudnienia wejścia / wyjścia	wykroczenia służbowe	opóźnione powiadomienie	wydłużony czas zatrzymania	

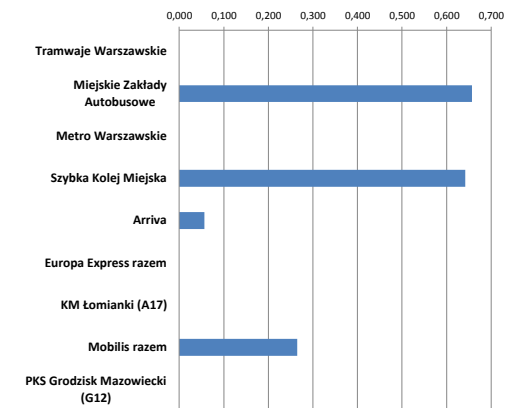
Uchybienia: oznakowanie taboru na 10 tys. km (OZ)



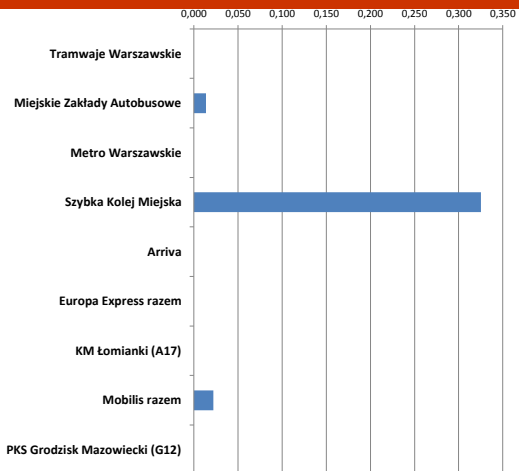
Uchybienia: stan techniczny na 10 tys. km (ST)



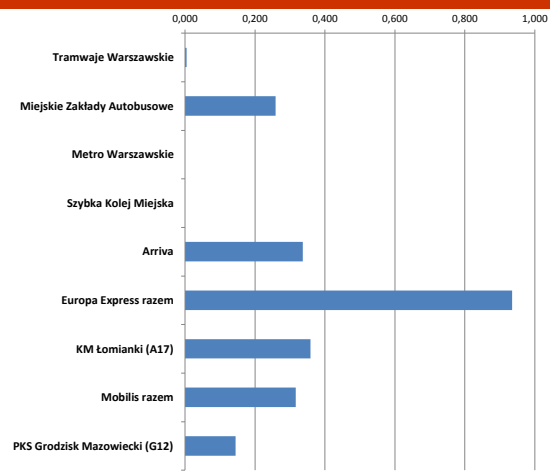
Uchybienia: brak sprzedaży biletów na 10 tys. km (BS)



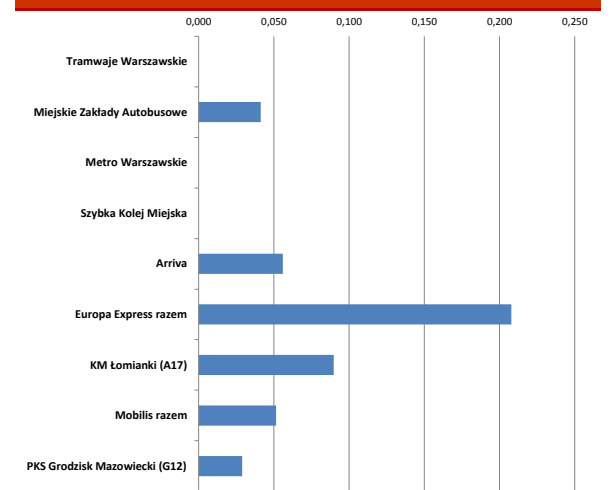
Uchybienia: utrudnione wejścia/wyjścia na 10 tys. km (UT)



Uchybienia: wykroczenia służbowe na 10 tys. km (WY/RK)



Uchybienia: opóźnione powiadomienie na 10 tys. km (NW)



19. Skargi pasażerów							
tematyka skarg	ilość wystąpień	dotyczące ZTM	dotyczące operatorów				
			MZA	TW	MW	SKM	Operatorzy prywatni
Informacja pasażerska	16	10	3	0	0	2	1
Komfort i jakość obsługi (zachowanie, stan tech, klimatyzacja/ogrzewanie)	561	57	303	42	1	5	188
Taryfa biletowa	2	1	1	0	0	0	0
Układ komunikacyjny	28	26	2	2	0	0	2
Inne	49	27	14	2	3	1	3
Pracownicy POP	3	3	nd	nd	nd	nd	nd
Kontrolerzy biletów	14	13	0	nd	nd	0	0
wynik rozpatrzenia skarg							
pozytywnie	274	9	146	17	1	5	107
negatywnie	245	61	126	18	0	2	59
inne *	119	63	35	9	3	1	18
forma wpływu wniosków							
elektroniczna	599	126	287	39	4	6	179
papierowa	39	7	20	5	0	2	5
łącznie	638	133	307	44	4	8	184
pochwały i podziękowania							
Pracownicy POP	0	0	nd	nd	nd	nd	nd
Kontrolerzy biletów	0	0	nd	nd	nd	0	0
Prowadzący pojazd, obsługa pojazdów	41	1	29	5	1	0	5

* - ad acta, bez rozstrz., poza właściwością ZTM, prośba o uzupełn. danych, spam, sprawa przekazana

dane o liczbie skarg i wniosków wg stanu: czerwiec 2018

21. Dane z infolinii 19 115 przekazywane do ZTM - wg tematu				
	Liczba zgłoszeń w miesiącu	% udział zgłoszeń w miesiącu	Liczba zgłoszeń dotychczas w roku	% udział zgłoszeń w roku
Uwagi dotyczące kursowania pojazdów	553	19,60%	7 362	28,72%
Uwagi dotyczące przystanku	495	17,54%	3 697	14,42%
Niewłaściwe zachowanie prowadzących pojazdy	669	23,71%	6 332	24,71%
Informacyjne	328	11,62%	3 363	13,12%
Zażalenie na stan techniczny pojazdu	408	14,46%	2 463	9,61%
Biletomat nie działa/uszkodzony/problem z transakcją	47	1,67%	594	2,32%
Metro - komunikacja metrem	89	3,15%	448	1,75%
Nieodśnieżony przystanek	0	0,00%	4	0,02%
Uwagi do kontroli biletów	20	0,71%	154	0,60%
Pozostałe	213	7,55%	1 213	4,73%

20. Wnioski pasażerów							
tematyka wniosków	ilość wystąpień	dotyczące operatorów					dotyczące ZTM
		MZA	TW	MW	SKM	Operatorzy prywatni	
Informacja pasażerska	2	0	0	0	0	0	1
Komfort i jakość obsługi (zachowanie, stan tech, klimatyzacja/ogrzewanie)	1	0	0	0	0	0	0
Taryfa biletowa	1	0	0	0	0	0	0
Układ komunikacyjny	72	1	1	0	0	2	73
Inne	23	0	0	0	0	0	24
wynik rozpatrzenia wniosków							
pozytywnie	1	0	0	0	0	1	1
negatywnie	43	1	1	0	0	1	44
inne*	53	0	0	0	0	1	54
forma wpływu wniosków							
elektroniczna	71	0	0	0	0	0	73
papierowa	26	0	0	0	0	0	26
łącznie	97	1	1	0	0	4	99

* - ad acta, bez rozstrz., poza właściwością ZTM, prośba o uzupełn. danych, spam, sprawa przekazana

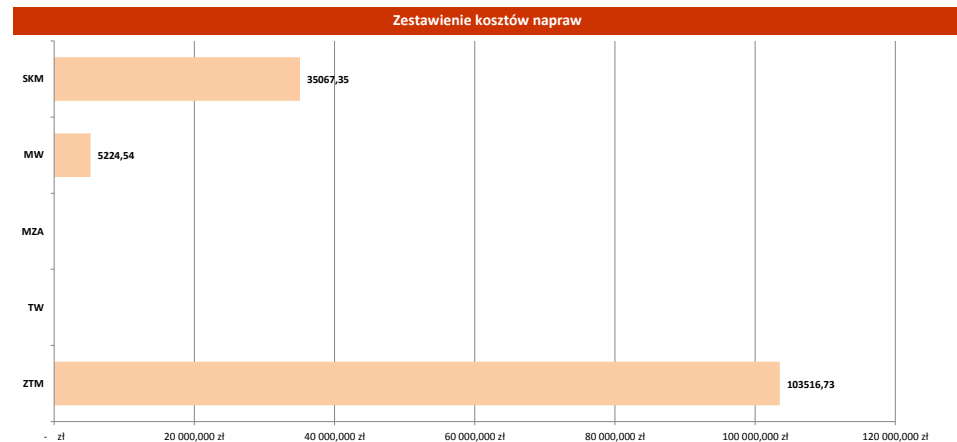
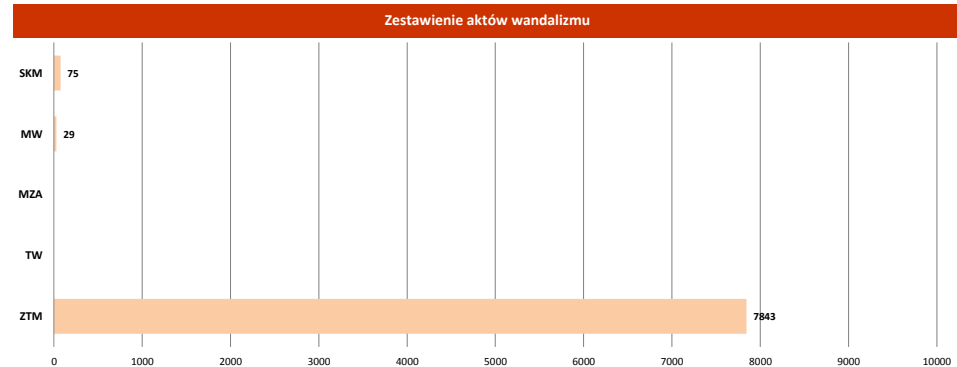
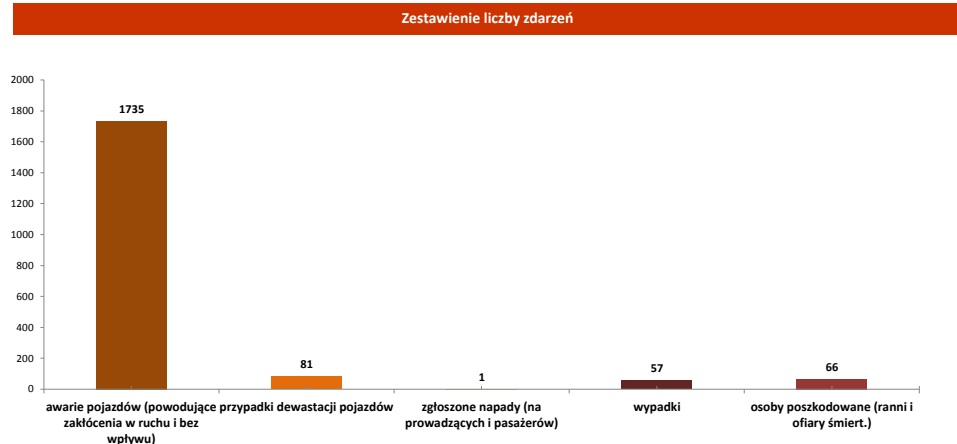
22. Dane z infolinii 19 115 przekazywane do ZTM - liczbowo					
	Liczba zgłoszeń w bieżącym miesiącu		Liczba zgłoszeń dotychczas w roku		
Przekazane zgłoszenia	2 822		25 630		
Średni czas realizacji zgłoszenia w miesiącu (w dniach)					
Standardowe	6,5	Przetarminowane	46,1	Podsumowanie całkowite	22,7

23. Zestawienie liczby zdarzeń								
wyszczególnienie		tram	bus	metro	SKM	WKD	KM	łącznie
awarie pojazdów	powodujące zakłócenia w ruchu pozostałych pojazdów	97	0	2	0	0	9	108
	bez wpływu na ruch pozostałych pojazdów	170	1310	51	24	4	68	1627
przypadku dewastacji pojazdów		15	65	0	1	0	0	81
zgłoszone napady	na prowadzących pojazd	0	1	0	0	0	0	1
	na pasażerów	0	0	0	0	0	0	0
wypadki		10	46	0	0	0	1	57
kolizje		20	284	0	0	0	2	306
zatrzymanie ruchu z innych niż ww. przyczyn		89	330	7	19	3	51	499
osoby poszkodowane	ranni	12	52	0	0	0	2	66
	ofiary śmiertelne	0	0	0	0	0	0	0
wprowadzony tryb sterowania bezpośredniego		39	115	-	-	-	-	154

24. Akty wandalizmu										
infrastruktura przystankowa										
jednostka zarządzająca	wyrwane i uszkodzone słupki		wybite szyby		uszkodzone ławki		uszkodzone wiaty		zniszczone rozkłady jazdy	
ZTM	liczba	koszt napraw*	liczba	koszt napraw*	liczba	koszt napraw*	liczba	koszt napraw*	liczba	koszt napraw*
	154	10 201,13	37	4 651,12	68	5 916,79	16	349,56	7562	82 048,13
stacje metra										
operator	wybite szyby		graffiti		uszkodzenia wewnętrzne (np. ławki, poręcze)		uszkodzenia kasowników, automatów biletowych			
	liczba	koszt napraw	liczba	koszt napraw	liczba	koszt napraw	liczba	koszt napraw	liczba	koszt napraw
MW	1	201,32	18	3 296,96	10	1 726,26	0	0,00		
tabor										
operator	wybite szyby		graffiti		uszkodzenia wewnętrzne (np. ławki, poręcze)		uszkodzenia kasowników, automatów biletowych			
	liczba	koszt napraw	liczba / powierzchnia	koszt napraw	liczba	koszt napraw	liczba	koszt napraw	liczba	koszt napraw
TW	b/d	b/d	b/d	b/d	b/d	b/d	b/d	b/d	b/d	b/d
MZA	b/d	b/d	b/d	b/d	b/d	b/d	b/d	b/d	b/d	b/d
MW	0	0,00	0	0	0	0,00	nd	nd		
SKM [m2]	2	31 417,35	73	3 650,00	0	0,00	0	0,00		
łącznie	2	31 417,35	3 650,00	0	0,00	0	0,00	0,00		

węzły komunikacyjne, Parkingi P+R, przejścia podziemne, pętle zarządzane przez ZTM			
węzeł	uszkodzenia wewnętrzne i zewnętrzne		
	liczba	koszt napraw	
Al.Krakowska	3	350,00	
WKM	1	0,00	
Młociny III	1	0,00	
Marymont	1	0,00	
łącznie			7 874,00
			73 m2
			143 808,62

* - podane wartości stanowią koszty samej robocizny (bez uwzględnienia cen materiałów); wartość kosztów napraw podanow zł

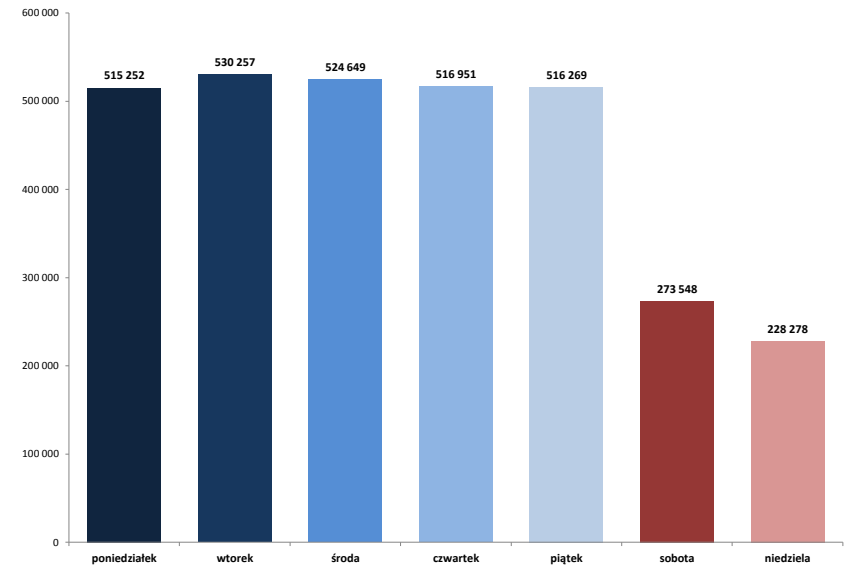


25. Liczba osób wchodzących na stacje metra

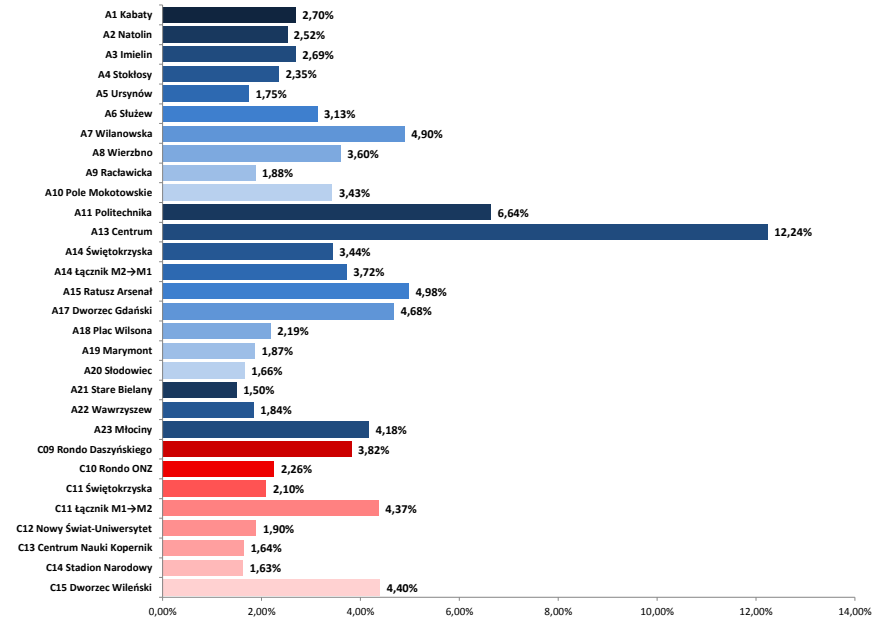
stacja	współczynnik przejść*	średnia z poszczególnych dni tygodnia ze współczynnikiem							liczba wchodzących w miesiącu	miesięczny udział % wejść
		poniedziałek	wtorek	środa	czwartek	piątek	sobota	niedziela		
A1 Kabaty	1	13 849	14 534	14 470	14 114	13 945	7 387	5 517	369 166	2,70%
A2 Natolin	1	12 930	13 471	13 547	13 432	13 051	6 847	5 095	344 989	2,52%
A3 Imielin	1	13 868	14 405	14 641	14 195	13 684	7 280	5 693	369 034	2,69%
A4 Stokłosy	1	12 475	12 759	12 740	12 478	12 139	6 284	4 299	322 228	2,35%
A5 Ursynów	1	8 915	9 281	9 316	9 215	9 007	4 813	3 733	239 049	1,75%
A6 Służew	3,32	17 178	16 951	16 120	15 745	15 617	8 422	6 961	429 064	3,13%
A7 Wilanowska	1,93	24 968	25 267	25 600	25 078	24 658	14 802	11 812	670 785	4,90%
A8 Wierzbno	4,39	19 391	18 546	18 581	18 493	19 401	9 437	8 004	493 348	3,60%
A9 Raclawicka	2,61	9 712	10 098	9 052	9 450	9 245	5 796	4 743	256 934	1,88%
A10 Pole Mokotowskie	3,53	18 398	18 396	17 747	16 631	17 485	9 147	8 346	469 737	3,43%
A11 Politechnika	1,40	35 451	36 992	36 620	36 066	33 631	14 732	12 694	909 882	6,64%
A13 Centrum	4,18	60 710	59 285	59 423	56 897	59 340	42 472	40 680	1 675 904	12,24%
A14 Świętokrzyska	1,46	16 947	17 427	17 529	17 577	16 641	10 787	9 894	471 475	3,44%
A14 łącznik M2→M1	1	19 914	20 743	20 757	20 548	19 801	7 699	6 206	509 529	3,72%
A15 Ratusz Arsenal	1,28	25 477	26 884	26 675	25 894	25 011	13 088	11 553	682 234	4,98%
A17 Dworzec Gdański	3,75	25 413	24 146	23 497	23 863	22 832	14 687	10 646	640 538	4,68%
A18 Plac Wilsona	2,44	11 029	11 232	10 854	10 782	10 650	7 202	6 060	299 564	2,19%
A19 Marymont	1	9 624	9 885	9 861	9 888	9 934	5 000	3 984	256 193	1,87%
A20 Słodowiec	1	8 223	8 880	8 555	8 661	8 851	4 728	3 726	227 323	1,66%
A21 Stare Bielany	1	7 749	8 320	7 977	7 822	8 091	3 699	2 856	204 980	1,50%
A22 Wawrzyszew	1	8 374	10 860	8 629	8 717	10 974	5 019	4 627	252 662	1,84%
A23 Młociny	1	21 584	22 475	22 495	22 077	22 217	10 670	8 338	571 815	4,18%
M1 łącznie		402 178	410 837	404 684	397 621	396 202	219 998	185 468	10 666 432	
C09 Rondo Daszyńskiego	1	21 100	21 810	21 981	21 808	21 031	6 201	4 864	522 954	3,82%
C10 Rondo ONZ	1	12 268	12 756	12 790	12 796	12 057	4 248	3 301	309 192	2,26%
C11 Świętokrzyska	1	10 107	10 806	10 844	10 745	10 973	6 479	5 319	287 319	2,10%
C11 łącznik M1→M2	1	22 484	23 610	23 660	23 658	24 104	10 384	8 195	598 667	4,37%
C12 Nowy Świat- Uniwersytet	1	9 590	9 944	10 163	10 070	9 963	5 089	4 172	259 668	1,90%
C13 Centrum Nauki Kopernik	1	5 847	7 756	7 473	7 607	9 982	7 675	5 248	225 199	1,64%
C14 Stadion Narodowy	1	8 335	8 835	8 792	8 748	8 383	3 097	4 153	222 694	1,63%
C15 Dworzec Wileński	1	23 344	23 902	24 263	23 900	23 575	10 379	7 557	602 478	4,40%
M2 łącznie		113 074	119 420	119 965	119 330	120 067	53 551	42 810	3 028 171	
M1 i M2 Razem		515 252	530 257	524 649	516 951	516 269	273 548	228 278	13 694 603	
Suma przejść łącznie		42 397	44 353	44 417	44 206	43 905	18 083	14 401	1 108 196	

* - współczynnik przejść przyjęty na podstawie danych z badania rzeczywistego wykorzystania linii M1 przeprowadzonego w terminie marzec-maj 2017 r.; nie dotyczy łącznika

Średnia dzienna liczba wejść na stacje metra (M1 i M2)



Udział procentowy wejść na stacje metra w miesiącu



26. Wejścia na stacje linii M2 wg podziału na rodzaje kasowanych biletów - udział procentowy

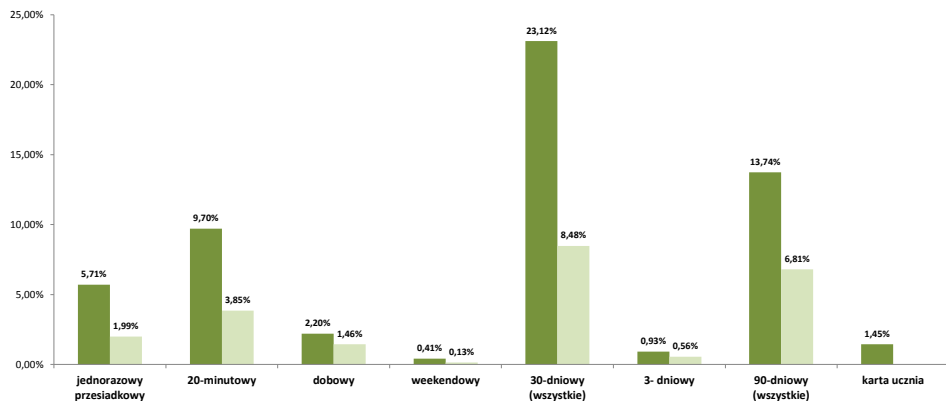
rodzaj biletu		udział % w stosunku do wszystkich wejść			
		1 strefa	1+2 strefa	razem - strefy	razem N+U
jednorazowy przesiadkowy	N	5,40%	0,30%	5,71%	7,70%
	U	1,76%	0,23%	1,99%	
20-minutowy	N		9,70%	9,70%	13,55%
	U		3,85%	3,85%	
dobowy	N	2,06%	0,14%	2,20%	3,65%
	U	1,29%	0,16%	1,46%	
weekendowy	N		0,41%	0,41%	0,54%
	U		0,13%	0,13%	
3- dniowy	N	0,84%	0,09%	0,93%	1,48%
	U	0,50%	0,05%	0,56%	
30-dniowy (wszystkie)	N	19,20%	3,92%	23,12%	31,60%
	U	7,20%	1,29%	8,48%	
90-dniowy (wszystkie)	N	11,46%	2,28%	13,74%	20,55%
	U	5,91%	0,90%	6,81%	
karta ucznia		1,45%		1,45%	1,45%
seniora			1,99%	1,99%	1,99%
rodzina 3			0,36%	0,36%	0,36%
pracowniczy			0,72%	0,72%	0,72%
pozostałe			16,39%	16,39%	16,39%
łącznie		73,47%	26,53%	100%	100%

N – bilet normalny

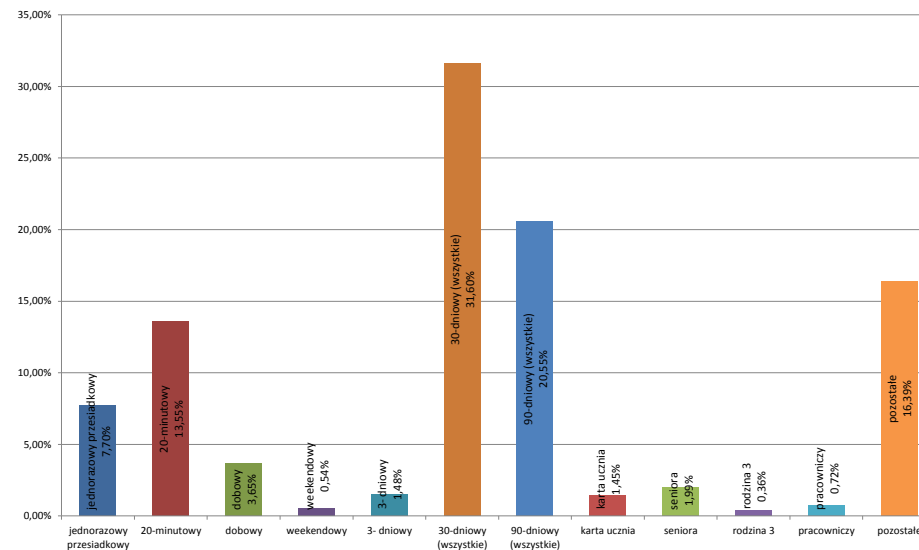
U – bilet ulgowy

pozostałe bilety oznaczają bilety takie jak: wejściówki do metra, bilety honorowych dawców krwi, bilety dla opiekunów

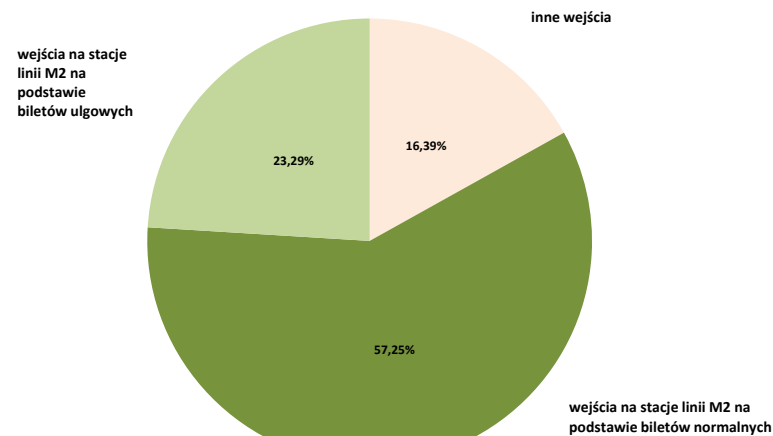
Wejścia na stacje linii M2 wg podziału na poszczególne bilety - udział biletów normalnych i ulgowych



Wejścia na stacje linii M2 wg podziału na rodzaje kasowanych biletów - udział procentowy



Wejścia na stacje linii M2 wg podziału bilety normalne i ulgowe - udział procentowy

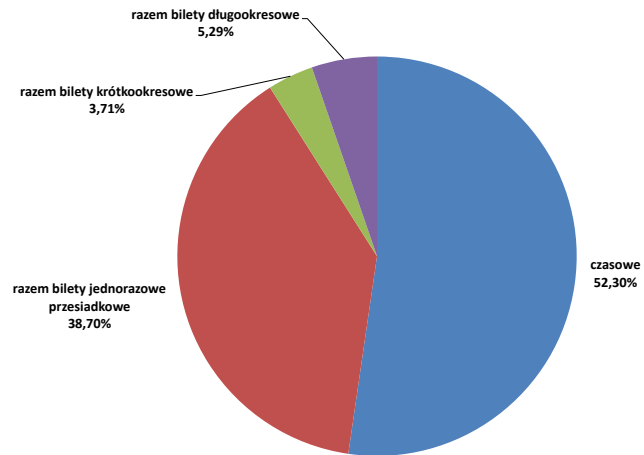


Część VI. Działalność handlowa

27. Sprzedaż biletów ogółem - struktura ilościowa [szt.]

rodzaje biletów	strefa 1		strefa 2		razem	udział %	udział % biletów U w 1	Udział % biletów U w 2	
	N	U	N	U					
czasowe	20-minutowy	--	--	2 680 440	1 158 616	3 839 056	52,30%	--	30,18%
jednorazowe przeładkowe 75- i 90-minutowe	jednorazowy	1 516 285	576 822	178 851	124 376	2 396 334	32,65%	27,56%	41,02%
	pojazdowy	282 499	116 017	26 889	18 289	443 694	6,04%	29,11%	40,48%
	do 10 osób	--	687	--	--	687	0,01%	--	--
razem bilety jednorazowe przeładkowe		1 798 784	693 526	205 740	142 665	2 840 715	38,70%	27,83%	40,95%
krótkookresowe	dobowy	123 371	85 487	7 607	10 930	227 395	3,10%	40,93%	58,96%
	weekendowy	--	--	5 794	4 173	9 967	0,14%	--	41,87%
	weekendowy grupowy	--	--	3 258	--	3 258	0,04%	--	--
	3-dniowy	18 065	11 631	1 233	700	31 629	0,43%	39,17%	36,21%
	razem bilety krótkookresowe		141 436	97 118	17 892	15 803	272 249	3,71%	40,71%
długookresowe	30-dniowe (łącznie)	200 440	60 843	21 193	7 730	290 206	3,95%	23,29%	26,73%
	90-dniowe (łącznie)	56 799	27 890	3 463	2 092	90 244	1,23%	32,93%	37,66%
	bilet seniora	--	--	7 581	--	7 581	0,10%	--	--
	bilet dla dzieci Rodzina 3	--	--	--	144	144	0,00%	--	100,00%
	bilet pracowniczy	--	--	341	--	341	0,00%	--	--
razem bilety długookresowe		257 239	88 733	32 578	9 966	388 516	5,29%	25,65%	23,43%
łącznie wszystkie bilety		2 197 459	879 377	2 936 650	1 327 050	7 340 536	100,00%	28,58%	31,12%

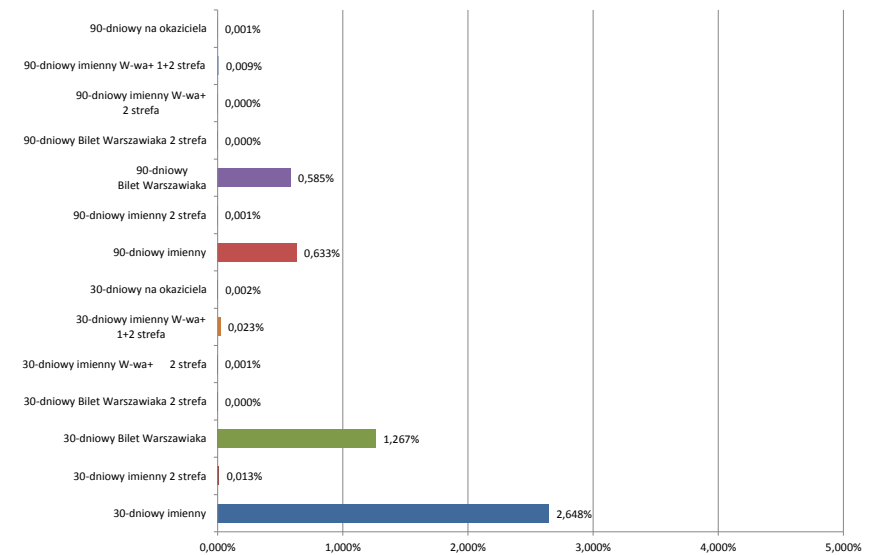
Sprzedaż biletów - struktura ilościowa [%]



28. Sprzedaż biletów długookresowych szczegółowo - struktura ilościowa [szt.]

rodzaje biletów	strefa 1		strefa 2		razem	udział %	udział % biletów U w 1	Udział % biletów U w 2	
	N	U	N	U					
30-dniowy imienny	126 318	44 251	17 030	6 771	194 370	2,648%	25,94%	28,45%	
30-dniowy imienny 2 strefa	--	--	687	250	937	0,013%	--	26,68%	
30-dniowy Bilet Warszawiaka	74 122	16 592	1 887	378	92 979	1,267%	18,29%	16,69%	
30-dniowy Bilet Warszawiaka 2 strefa	--	--	22	4	26	0,000%	--	15,38%	
30-dniowy imienny W-wa+ 2 strefa	--	--	23	15	38	0,001%	--	39,47%	
30-dniowy imienny W-wa+ 1+2 strefa	--	--	1 419	287	1 706	0,023%	--	16,82%	
30-dniowy na okaziciela	--	--	125	25	150	0,002%	--	16,67%	
razem bilety 30-dniowe		200 440	60 843	21 193	7 730	290 206	3,95%	23,29%	26,73%
90-dniowy imienny	23 978	18 353	2 424	1 679	46 434	0,633%	43,36%	40,92%	
90-dniowy imienny 2 strefa	--	--	45	36	81	0,001%	--	44,44%	
90-dniowy Bilet Warszawiaka	32 821	9 537	421	177	42 956	0,585%	22,52%	29,60%	
90-dniowy Bilet Warszawiaka 2 strefa	--	--	18	6	24	0,000%	--	25,00%	
90-dniowy imienny W-wa+ 2 strefa	--	--	3	5	8	0,000%	--	62,50%	
90-dniowy imienny W-wa+ 1+2 strefa	--	--	474	189	663	0,009%	--	28,51%	
90-dniowy na okaziciela	--	--	78	0	78	0,001%	--	0,00%	
razem bilety 90-dniowe		56 799	27 890	3 463	2 092	90 244	1,23%	32,93%	37,66%
łącznie bilety 30- i 90-dniowe		257 239	88 733	24 656	9 822	380 450	100%	25,65%	28,49%

Sprzedaż biletów długookresowych [w szt.] z podziałem na rodzaje - udział %



29. Sprzedaż biletów w pojazdach - struktura ilościowa [szt.]											
rodzaj biletu	strefa		operator								
			TW	MZA	SKM	KMŁ	Arriva	EEC	PKS G.M.	Mobilis	
sprzedaż w mobilnych automatach biletowych			/MERA-SERWIS/								
20-minutowy normalny	1	2	60 447	240 520	41 123	2 126	7 164	1 820	6 643	42 005	
20-minutowy ulgowy	1	2	32 408	103 405	21 778	1 583	2 645	793	2 783	18 719	
jednorazowy normalny	1		27 793	242 843	18 063	2 230	6 249	2 139	5 959	29 900	
jednorazowy ulgowy	1		13 553	99 916	7 797	1 381	2 599	1 089	2 601	11 699	
jednorazowy normalny	1	2	452	23 215	10 987	466	200	102	266	2 563	
jednorazowy ulgowy	1	2	601	15 397	11 192	400	115	52	207	2 041	
jednorazowy grupowy	1		0	--	0	--	--	--	--	0	
dobowy normalny	1		324	--	235	--	--	--	--	48	
dobowy ulgowy	1		681	--	400	--	--	--	--	95	
dobowy normalny	1	2	3	--	31	--	--	--	--	0	
dobowy ulgowy	1	2	14	--	123	--	--	--	--	3	
weekendowy normalny	1	2	0	--	7	--	--	--	--	1	
weekendowy ulgowy	1	2	14	--	23	--	--	--	--	4	
weekendowy grupowy normalny	1	2	2	--	8	--	--	--	--	0	
3-dniowy normalny	1		0	--	7	--	--	--	--	0	
3-dniowy ulgowy	1		18	--	2	--	--	--	--	2	
3-dniowy normalny	1	2	0	--	0	--	--	--	--	0	
3-dniowy ulgowy	1	2	0	--	0	--	--	--	--	0	
łącznie			136 310	725 296	111 776	8 186	18 972	5 995	18 459	107 080	

30. Liczbowe zestawienie sprzedaży biletów w ramach ofert	
Bilet Warszawski	
przewoźnik	liczba przedanych biletów
PKP Intercity	456
Łódzka Kolej Aglomeracyjna	1 115
łącznie	1 571

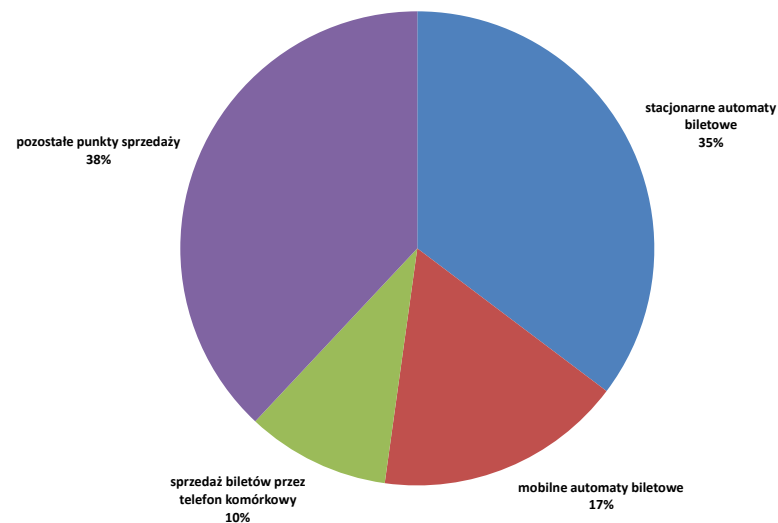
31. Liczba wydanych hologramów ("bilety warszawiaka")		
rodzaj	w miesiącu	od 1.01.2018
e-hologram	31 778	141 367

Uwaga: Podane dane są liczbami szacunkowymi

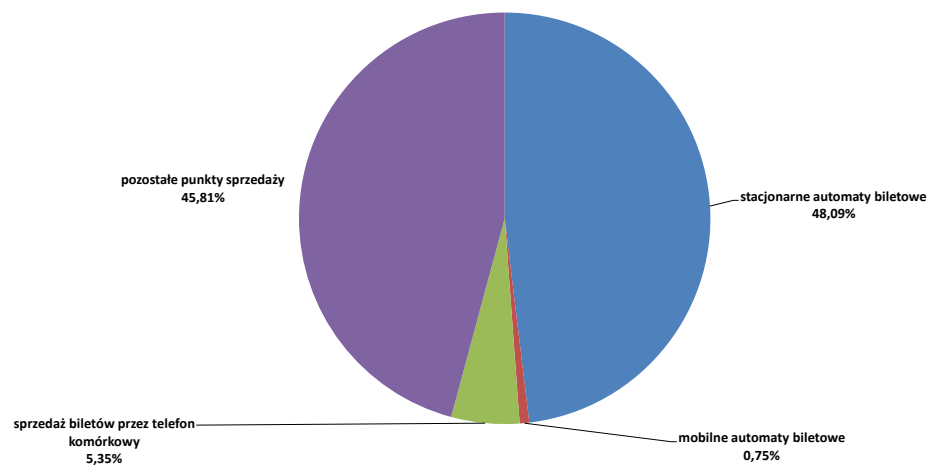
32. Sprzedaż biletów wg kanału sprzedaży - struktura ilościowa [szt.]

kanał sprzedaży		bilety czasowe	bilety jednorazowe	bilety krótkookresowe	bilety długookresowe
stacjonarne automaty biletowe	Mennica	969 562	583 725	84 872	116 300
	Asec	502 431	300 898	46 051	54 521
	razem	1 471 993	884 623	130 923	170 821
mobilne automaty biletowe	MZA	343 925	381 371	--	43 818
	TW	92 855	42 399	1 056	--
	SKM	62 901	48 039	836	82
	Arriva	9 809	9 163	--	1 391
	Mobilis	60 724	46 203	153	4 595
	MERA-SERWIS /ECC/	2 613	3 382	--	426
	PKS G.M.	9 426	9 033	--	1 277
	Komunikacja Miejska Łomianki	3 709	4 477	--	335
	razem	585 962	544 067	2 045	51 924
sprzedaż biletów długookresowych przez Internet		--	--	--	841
sprzedaż biletów przez telefon komórkowy	mPAY	12 500	8 300	290	--
	SKY CASH	156 000	107 800	6 575	--
	razem	168 500	116 100	6 865	--
pozostała sprzedaż (POP-y ZTM, Punkty Sprzedaży MP i Asec, inne wybrane i oznakowane punkty sprzedaży biletów)	jakdojade.pl	81 374	56 429	3 584	--
	razem	399 874	253 929	14 569	--
	łącznie	3 839 056	2 840 715	272 249	388 516

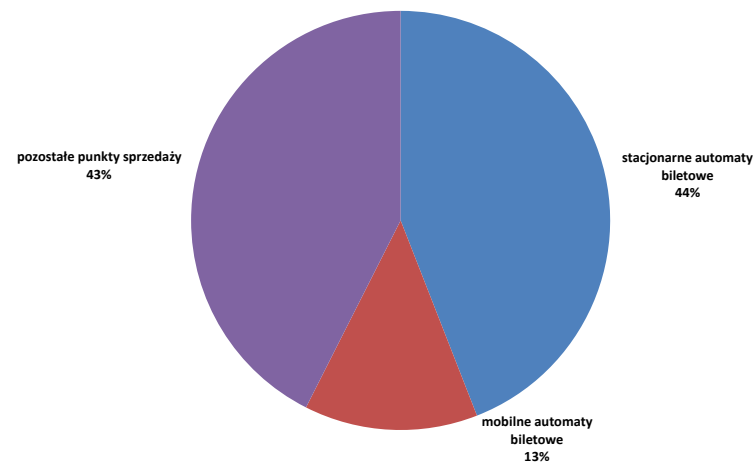
Sprzedaż biletów czasowych i jednorazowych wg kanałów sprzedaży



Sprzedaż biletów krótkookresowych wg kanałów sprzedaży



Sprzedaż biletów długookresowych wg kanałów sprzedaży



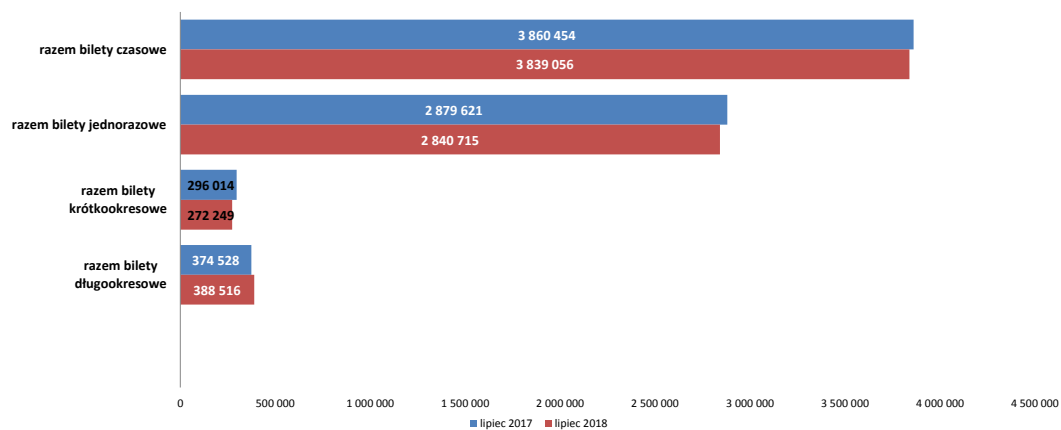
33. Porównanie liczby sprzedanych w miesiącu biletów w 2018 do 2017 - struktura ilościowa [szt.]

rodzaje biletów		lipiec 2017		lipiec 2018		różnica	zmiana %
		liczba	udział %	liczba	udział %		
czasowe	20-minutowy	3 860 454	52,09%	3 839 056	52,30%	-21 398	-0,55%
jednorazowe przesiadkowe	jednorazowy	2 492 980	33,64%	2 396 334	32,65%	-96 646	-3,88%
	pojazdowy	385 675	5,20%	443 694	6,04%	58 019	15,04%
	do 10 osób	966	0,01%	687	0,01%	-279	-28,88%
	razem bilety jednorazowe	2 879 621	38,86%	2 840 715	38,70%	-38 906	-1,35%
krótkookresowe	dobowy	245 063	3,31%	227 395	3,10%	-17 668	-7,21%
	weekendowy	12 351	0,17%	9 967	0,14%	-2 384	-19,30%
	weekendowy grupowy	3 605	0,05%	3 258	0,04%	-347	-9,63%
	3-dniowy	34 995	0,47%	31 629	0,43%	-3 366	-9,62%
	razem bilety krótkookresowe	296 014	3,99%	272 249	3,71%	-23 765	-8,03%
długookresowe	30-dniowe (łącznie)	282 609	3,81%	290 206	3,95%	7 597	2,69%
	90-dniowe (łącznie)	84 336	1,14%	90 244	1,23%	5 908	7,01%
	bilet seniora	7 115	0,10%	7 581	0,10%	466	6,55%
	bilet dla dzieci Rodzina 3	144	0,00%	144	0,00%	0	0,00%
	bilet pracowniczy	324	0,00%	341	0,00%	17	5,25%
	razem bilety długookresowe	374 528	5,05%	388 516	5,29%	13 988	3,73%
	łącznie	7 410 617	100,00%	7 340 536	100,00%	-70 081	-0,95%

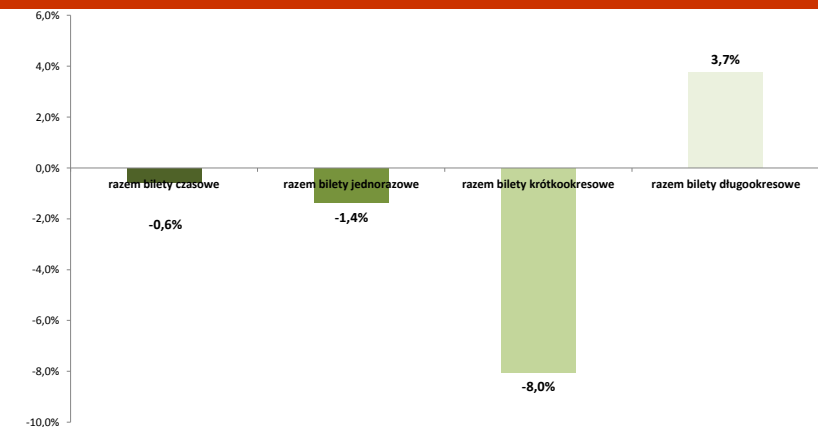
34. Porównanie liczby sprzedanych w miesiącu biletów długookresowych w 2018 do 2017 - struktura ilościowa [szt.]

rodzaje biletów	lipiec 2017		lipiec 2018		różnica	zmiana %	
	liczba	udział %	liczba	udział %			
30-dniowy imienny	184 106	2,48%	194 370	2,65%	10 264	5,58%	
30-dniowy imienny 2 strefa	888	0,01%	937	0,01%	49	5,52%	
30-dniowy Bilet Warszawski	96 330	1,30%	92 979	1,27%	-3 351	-3,48%	
30-dniowy Bilet Warszawski 2 strefa	21	0,00%	26	0,00%	5	23,81%	
30-dniowy imienny W-wa+ 2 strefa	26	0,00%	38	0,00%	12	46,15%	
30-dniowy imienny W-wa+ 1+2 strefa	1 030	0,01%	1 706	0,02%	676	65,63%	
30-dniowy na okaziciela	208	0,00%	150	0,00%	-58	-27,88%	
	razem bilety 30-dniowe	282 609	3,81%	290 206	3,95%	7 597	2,69%
90-dniowy imienny	42 114	0,57%	46 434	0,63%	4 320	10,26%	
90-dniowy imienny 2 strefa	100	0,00%	81	0,00%	-19	-19,00%	
90-dniowy Bilet Warszawski	41 377	0,56%	42 956	0,59%	1 579	3,82%	
90-dniowy Bilet Warszawski 2 strefa	15	0,00%	24	0,00%	9	60,00%	
90-dniowy imienny W-wa+ 2 strefa	9	0,00%	8	0,00%	-1	-11,11%	
90-dniowy imienny W-wa+ 1+2 strefa	620	0,01%	663	0,01%	43	6,94%	
90-dniowy na okaziciela	101	0,00%	78	0,00%	-23	-22,77%	
	razem bilety 90-dniowe	84 336	1,14%	90 244	1,23%	5 908	7,01%
	łącznie bilety 30- i 90-dniowe	366 945	4,95%	380 450	5,18%	13 505	3,68%

Porównanie liczby sprzedanych w miesiącu biletów - 2018 do 2017



Dynamika sprzedaży biletów - różnica liczby sprzedanych biletów w 07.2018 do 07.2017



35. Stacjonarne automaty biletowe

Informacje podano w Biuletynie VI (291) z czerwca 2018 r.

37. Kolejowe automaty biletowe z funkcją sprzedaży biletów ZTM

Informacje podano w Biuletynie VI (291) z czerwca 2018 r.

38. Zestawienie liczby wezwań do zapłaty

wezwania zarejestrowane		potwierdzenie wpłaty (gotówka)		opłaty dodatkowe uregulowane (w tym potwierdzenia wpłat)			
przejazd bez biletu	przejazd bez ważnego dokumentu	przejazd bez biletu	przejazd bez ważnego dokumentu	przejazd bez biletu	przejazd bez ważnego dokumentu	w tym opłaty sądowe	
						przejazd bez biletu	przejazd bez ważnego dokumentu
9 738	320	7 303	687	13 056	1 003	2 807	188
umorzone przez Dyrektora ZTM		anulowane		anulowane bilety okresowe		wysłane pozwyny	liczba odwołań
przejazd bez biletu	przejazd bez ważnego	przewóz bagażu	przejazd bez biletu	przejazd bez ważnego dokumentu	przejazd bez biletu		
4248	197	1	44	3	427	159	1 438
liczba wniosków wysłanych do komornika	liczba wniosków do sądów o klauzule wykonalności	liczba wniosków wysłanych na Policję w trybie art. 121 KW*	liczba wykroczeń w myśl art. 87a Prawa Przewozowego **				
3667	1 509	227	11				

*Art. 121 Kodeksu Wykroczeń:

§ 1. Kto, pomimo nieuiszczenia dwukrotnie nałożonej na niego kary pieniężnej określonej w tarifie, po raz trzeci w ciągu roku bez zamiaru uiszczenia należności wyłudza przejazd kolejną lub innym środkiem lokomocji, podlega karze aresztu, ograniczenia wolności albo grzywny.

§ 2. Tej samej karze podlega, kto bez zamiaru uiszczenia należności wyłudza pożywienie lub napój w zakładzie żywienia zbiorowego, przejazd środkiem lokomocji należącym do przedsiębiorstwa niedysponującego karami pieniężnymi określonymi w tarifie, wstępo na imprezie artystyczna, rozrywkowa lub sportowa, działanie automatu lub inne podobne świadczenie, o którym wie, że jest płatne.

** Art. 87a Prawa Przewozowego: Podróżny, który w czasie kontroli dokumentów przewozu osób lub bagażu, mimo braku odpowiedniego dokumentu przewozu odmawia zapłacenia należności i okazania dokumentu, umożliwiającego stwierdzenie jego tożsamości, podlega karze grzywny.

40. Skuteczność windykacji

skuteczność ilościowa	współczynnik windykacji	wskaźnik wyegzekwowanych opłat
106,84%	107,14%	81,40%

skuteczność ilościowa - stosunek sumy uregulowanych opłat dodatkowych i liczby anulowanych oraz umorzonych wezwań do łącznej liczby nałożonych opłat dodatkowych

współczynnik windykacji - stosunek sumy uregulowanych opłat dodatkowych i liczby umorzonych wezwań do liczby nałożonych opłat dodatkowych pomniejszonej o liczbę anulowanych wezwań do zapłaty

wskaźnik wyegzekwowanych opłat - stosunek liczby uregulowanych opłat dodatkowych do liczby nałożonych opłat dodatkowych pomniejszonej o liczbę anulowanych wezwań do zapłaty

36. Punkty sprzedaży biletów

Informacje podano w Biuletynie VI (291) z czerwca 2018 r.

39. Liczba kontroli biletowych oraz wystawionych wezwań do zapłaty

	kontrolerzy ZTM	kontrolerzy PKB	kontrolerzy SKM	firma zewn. Cursor	razem
liczba kontrolerów	67	57	112	34	270
liczba przepracowanych godzin	6 727	2 758	3 624	4 696	17 805
miesięczna odnotowana liczba skontrolowanych pasażerów	195 029	106 753	240 812	133 356	675 950
liczba wystawionych wezwań	4 542	2 621	371	2 524	10 058
liczba opłat dodatkowych uiszczona bezpośrednio u kontrolera	4 373	1 813	256	1 548	7 990
łączna liczba osób bez ważnego dokumentu przewozu	8 915	4 434	627	4 072	18 048
procent osób bez ważnego dokumentu przewozu	4,57%	4,15%	0,26%	3,05%	2,67%
średnia miesięczna liczba kontroli przypadająca na kontrolera	2 911	1 873	2 150	3 922	2 504
średnia dzienna liczba kontroli przypadająca na kontrolera (wg nominalu dni roboczych)	132	85	98	178	114
średnia miesięczna liczba osób bez ważnego dokumentu przewozu przypadająca na kontrolera	133	78	6	120	67
średnia dzienna liczba osób bez ważnego dokumentu przewozu przypadająca na kontrolera (wg nominalu dni roboczych)	6	4	0	5	3
liczba opłat uiszczona w ciągu 7 dni od wystawienia wezwania do dokonania opłaty dodatkowej:	1 902				

41. Zestawienie wpływów z opłaconych wezwań do zapłaty (zł)

wartość nałożonych opłat dodatkowych (w tym potwierdzenia wpłaty i opłaty za przejazd)	wartość nałożonych mandatów P+R	faktyczna wartość wszystkich wpłat	średnia wartość opłat dodatkowych na kontrolera	średnia wartość mandatów P+R na parking
3 983 986,90	12 800,00	3 213 617,27	14 755,51	853,33

Część V. Tabor komunikacji miejskiej

42. Tabor autobusowy - liczba, podział na klasy wielkościowe i wyposażenie [bez linii lokalnych]

Informacje podano w Biuletynie VI(291) z czerwca 2018 r.

45. Pozostały tabor szynowy (metro, kolej) - liczba i podział na klasy wielkościowe

Informacje podano w Biuletynie VI(291) z czerwca 2018 r.

43. Tabor tramwajowy - liczba i podział na klasy wielkościowe

Informacje podano w Biuletynie VI(291) z czerwca 2018 r.

46. Pozostały tabor szynowy (metro, kolej) - wyposażenie

Informacje podano w Biuletynie VI(291) z czerwca 2018 r.

44. Tabor tramwajowy - wyposażenie

Informacje podano w Biuletynie VI(291) z czerwca 2018 r.

47. Tabor autobusowy wg norm emisji spalin

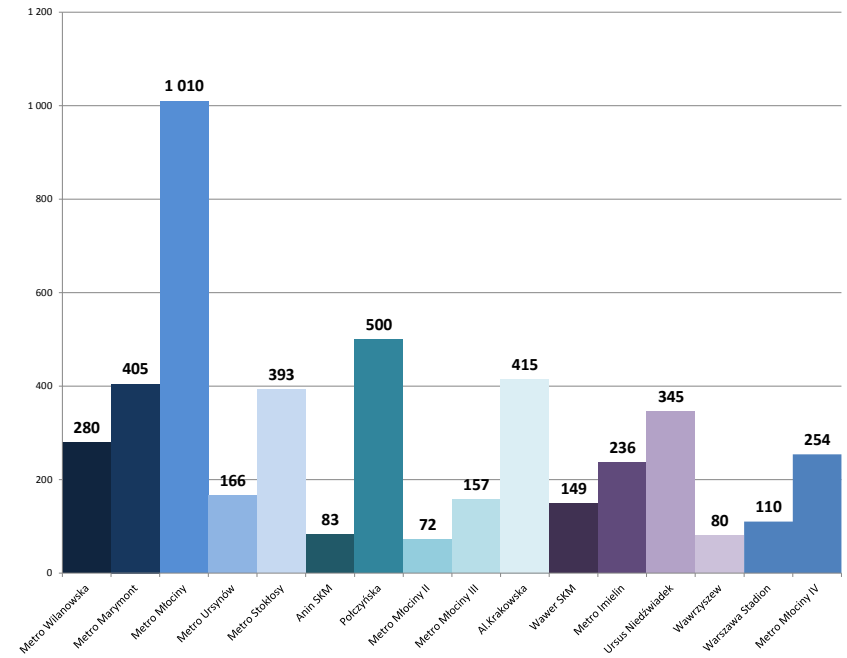
Informacje podano w Biuletynie VI(291) z czerwca 2018 r.

Część VI. Parkingi P+R oraz infrastruktura towarzysząca

48. Parkingi strategiczne „Parkuj i Jedź” (P+R) - lokalizacje i liczba miejsc

parking	data uruchomienia	ogólna liczba miejsc dla samochodów	liczba miejsc dla samochodów osobowych	liczba miejsc dla pojazdów osób niepełnosprawnych	liczba miejsc dla rowerów
Metro Wilanowska	02-01-2008	280	275	5	40
Metro Marymont	11-04-2007	405	395	10	28
Metro Młociny	25-10-2008	1 010	986	24	128
Metro Ursynów	11-12-2009	166	159	7	100
Metro Stokłosy	01-04-2015	393	387	6	20
Anin SKM	16-11-2009	83	80	3	100
Pończyńska	23-05-2007	500	488	12	20
Metro Młociny II	05-10-2010	72	72	0	0
Metro Młociny III	19-02-2018	157	151	6	24
Al.Krakowska	28-08-2011	415	404	11	100
Wawer SKM	31-01-2012	149	145	4	144
Metro Imielin	06-02-2012	236	236	0	0
Ursus Niedźwiadek	28-05-2012	345	337	8	24
Wawrzyszew	07-01-2014	80	78	2	0
Warszawa Stadion	09-03-2015	110	110	0	0
Metro Młociny IV	02-07-2018	254	249	5	0
łącznie		4655	4552	103	728

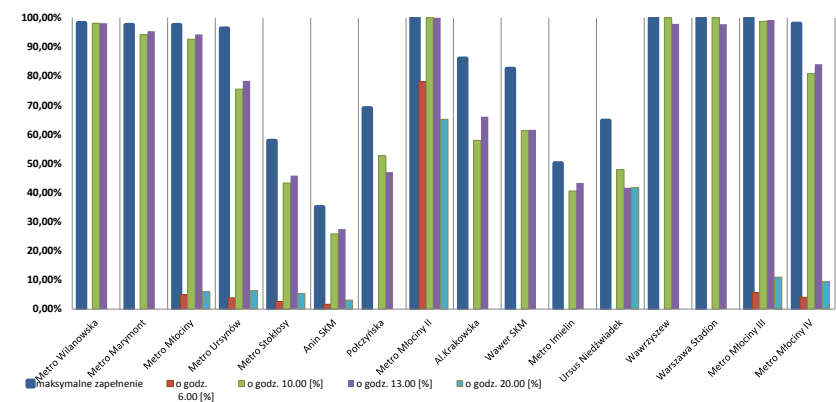
Parkingi „Parkuj i Jedź” (P+R) - ogólna liczba miejsc



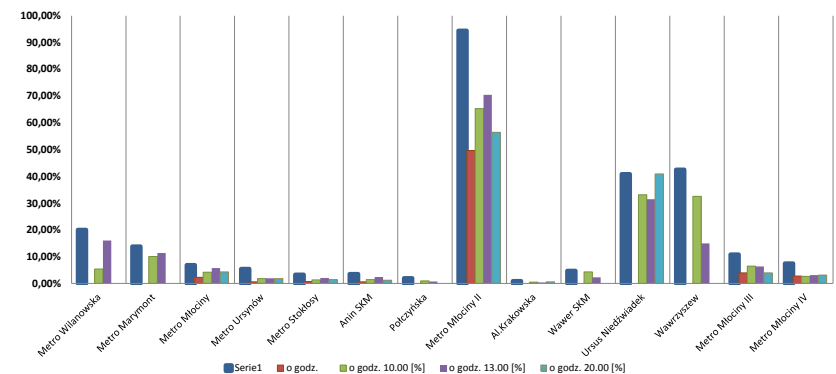
49. Wykorzystanie parkingów strategicznych „Parkuj i Jedź” (P+R) - samochody

parking	maksymalne zapelenienie			średnie zapelenienie			
	liczba dni	liczba pojazdów	% napehlenia	o godz. 6.00 [%]	o godz. 10.00 [%]	o godz. 13.00 [%]	o godz. 20.00 [%]
dni powszednie							
Metro Wilanowska	18	275	98,21%	--	98,21%	98,21%	--
Metro Marymont	12	395	97,53%	--	94,17%	95,44%	--
Metro Młociny	8	986	97,62%	4,87%	92,67%	94,34%	5,95%
Metro Ursynów	1	160	96,39%	3,83%	75,52%	78,40%	6,33%
Metro Stokłosy	1	227	57,76%	2,63%	43,32%	45,80%	5,33%
Anin SKM	1	29	34,94%	1,57%	25,80%	27,43%	2,98%
Połczyńska	1	345	69,00%	--	52,59%	47,02%	--
Metro Młociny II	22	72	100,00%	78,10%	100,00%	100,00%	65,21%
Al.Krakowska	1	357	86,02%	--	57,92%	66,07%	--
Wawer SKM	1	123	82,55%	--	61,34%	61,56%	--
Metro Imielin	1	118	50,00%	--	40,59%	43,30%	--
Ursus Niedźwiadek	1	223	64,64%	--	47,89%	41,63%	41,74%
Wawrzyszew	15	80	100,00%	--	100,00%	97,98%	--
Warszawa Stadion	6	110	100,00%	--	100,00%	97,88%	--
Metro Młociny III	20	157	100,00%	5,57%	98,84%	99,33%	10,93%
Metro Młociny IV	6	249	98,03%	4,01%	80,91%	84,11%	9,38%
soboty							
Metro Wilanowska	1	56	20,00%	--	5,36%	16,07%	--
Metro Marymont	1	56	13,83%	--	10,12%	11,44%	--
Metro Młociny	1	70	6,93%	2,35%	4,16%	5,74%	4,29%
Metro Ursynów	1	9	5,42%	0,60%	1,81%	1,96%	1,81%
Metro Stokłosy	1	13	3,31%	0,76%	1,40%	2,10%	1,44%
Anin SKM	2	3	3,61%	0,60%	1,51%	2,41%	1,20%
Połczyńska	1	10	2,00%	--	0,93%	0,70%	--
Metro Młociny II	1	68	94,44%	49,65%	65,28%	70,49%	56,49%
Al.Krakowska	1	4	0,96%	--	0,48%	0,42%	0,60%
Wawer SKM	1	7	4,70%	--	4,36%	2,35%	--
Ursus Niedźwiadek	1	141	40,87%	--	33,19%	31,45%	40,87%
Wawrzyszew	1	34	42,50%	--	32,50%	15,00%	--
Metro Młociny III	1	17	10,83%	3,98%	6,53%	6,37%	4,03%
Metro Młociny IV	1	19	7,48%	2,76%	2,66%	3,15%	3,15%
niedziele i święta							
Metro Wilanowska	1	57	20,36%	--	18,93%	14,73%	--
Metro Marymont	1	28	6,91%	--	2,96%	5,02%	--
Metro Młociny	1	73	7,23%	1,21%	4,44%	5,23%	3,15%
Metro Ursynów	1	14	8,43%	0,15%	0,72%	1,51%	2,17%
Metro Stokłosy	1	12	3,05%	0,25%	0,76%	0,83%	1,02%
Anin SKM	2	1	1,20%	0,00%	0,48%	0,48%	0,00%
Połczyńska	2	3	0,60%	--	0,33%	0,36%	--
Metro Młociny II	1	72	100,00%	38,89%	66,39%	69,44%	61,11%
Al.Krakowska	1	18	4,34%	--	3,29%	--	--
Wawer SKM	1	5	3,36%	--	--	2,28%	--
Ursus Niedźwiadek	1	168	48,70%	--	40,77%	--	46,52%
Wawrzyszew	1	54	67,50%	--	63,13%	17,50%	--
Metro Młociny III	1	13	8,28%	0,48%	4,59%	7,01%	4,08%
Metro Młociny IV	1	14	5,51%	0,13%	2,07%	3,25%	1,38%

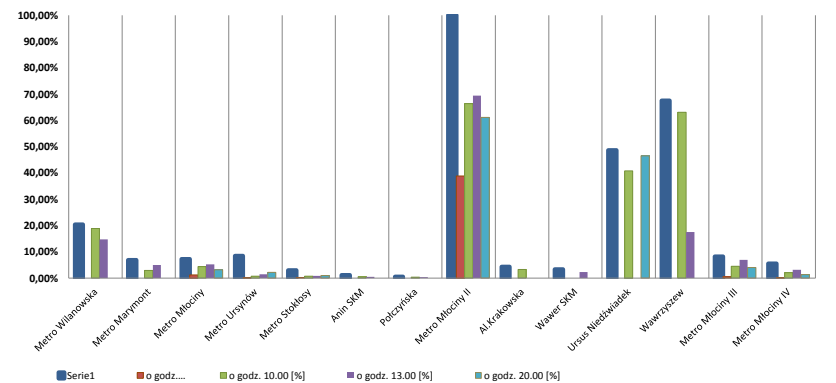
Wykorzystanie parkingów "Parkuj i Jedź" (P+R) w dni powszednie - samochody



Wykorzystanie parkingów "Parkuj i Jedź" (P+R) w soboty - samochody



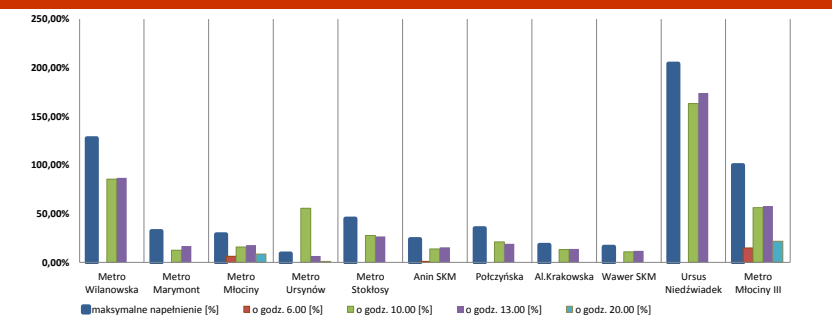
Wykorzystanie parkingów "Parkuj i Jedź" (P+R) w niedziele i święta - samochody



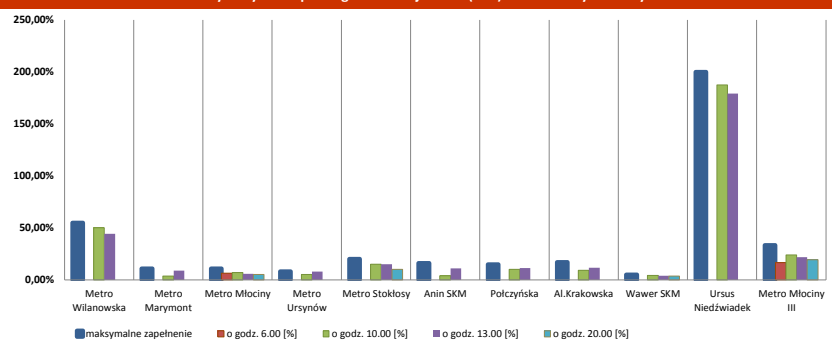
50. Wykorzystanie parkingów strategicznych „Parkuj i Jedź” (P+R) - rowery

parking	maksymalne zapelenie			średnie zapelenie			
	liczba dni	liczba rowerów	% napelnienia	o godz. 6.00 [%]	o godz. 10.00 [%]	o godz. 13.00 [%]	o godz. 20.00 [%]
dni powszednie							
Metro Wilanowska	1	51	127,50%	--	85,75%	86,88%	--
Metro Marymont	1	9	32,14%	--	12,50%	16,89%	--
Metro Młociny	2	37	28,91%	6,33%	15,96%	17,78%	8,59%
Metro Ursynów	1	9	9,00%	--	55,57%	6,50%	1,00%
Metro Stokłosy	1	9	45,00%	--	27,75%	26,65%	--
Anin SKM	1	24	24,00%	1,00%	13,89%	15,36%	--
Połczyńska	2	7	35,00%	--	21,15%	19,10%	--
Al.Krakowska	2	18	18,00%	--	13,25%	14,00%	--
Wawer SKM	1	23	15,97%	--	10,76%	11,84%	--
Ursus Niedźwiadek	1	49	204,17%	--	163,42%	174,08%	--
Metro Młociny III	1	24	100,00%	14,71%	56,25%	57,88%	21,83%
soboty							
Metro Wilanowska	1	22	55,00%	--	50,00%	44,18%	--
Metro Marymont	1	3	10,71%	--	3,57%	8,93%	--
Metro Młociny	1	14	10,94%	6,25%	7,03%	5,86%	5,21%
Metro Ursynów	1	8	8,00%	--	5,00%	8,00%	--
Metro Stokłosy	1	4	20,00%	--	15,00%	15,00%	10,00%
Anin SKM	1	16	16,00%	--	4,00%	11,00%	--
Połczyńska	1	3	15,00%	--	10,00%	11,25%	--
Al.Krakowska	1	17	17,00%	--	9,00%	11,50%	--
Wawer SKM	1	7	4,86%	--	4,17%	3,82%	3,47%
Ursus Niedźwiadek	1	48	200,00%	--	187,50%	179,17%	--
Metro Młociny III	1	8	33,33%	16,67%	23,96%	21,88%	19,46%
niedziele i święta							
Metro Wilanowska	1	26	65,00%	--	65,00%	43,13%	--
Metro Marymont	2	3	10,71%	--	7,14%	9,54%	--
Metro Młociny	1	19	14,84%	4,69%	8,28%	8,59%	5,63%
Metro Ursynów	1	8	8,00%	--	6,00%	3,00%	--
Metro Stokłosy	4	2	10,00%	--	10,00%	10,00%	--
Anin SKM	1	18	18,00%	13,00%	#ARG!	14,67%	--
Połczyńska	5	2	10,00%	--	10,00%	10,00%	--
Al.Krakowska	1	8	8,00%	--	5,33%	--	--
Wawer SKM	1	7	4,86%	--	--	2,64%	--
Ursus Niedźwiadek	1	54	225,00%	--	188,88%	--	--
Metro Młociny III	2	6	25,00%	9,38%	13,88%	20,83%	11,67%

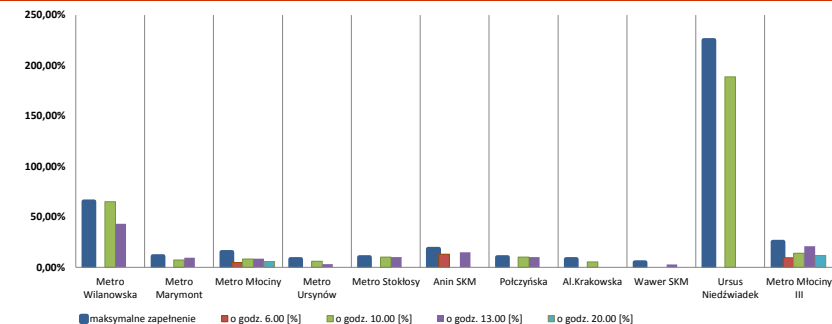
Wykorzystanie parkingów "Parkuj i Jedź" (P+R) w dni powszednie - rowery



Wykorzystanie parkingów "Parkuj i Jedź" (P+R) w dni soboty - rowery



Wykorzystanie parkingów "Parkuj i Jedź" (P+R) w niedziele i święta - rowery



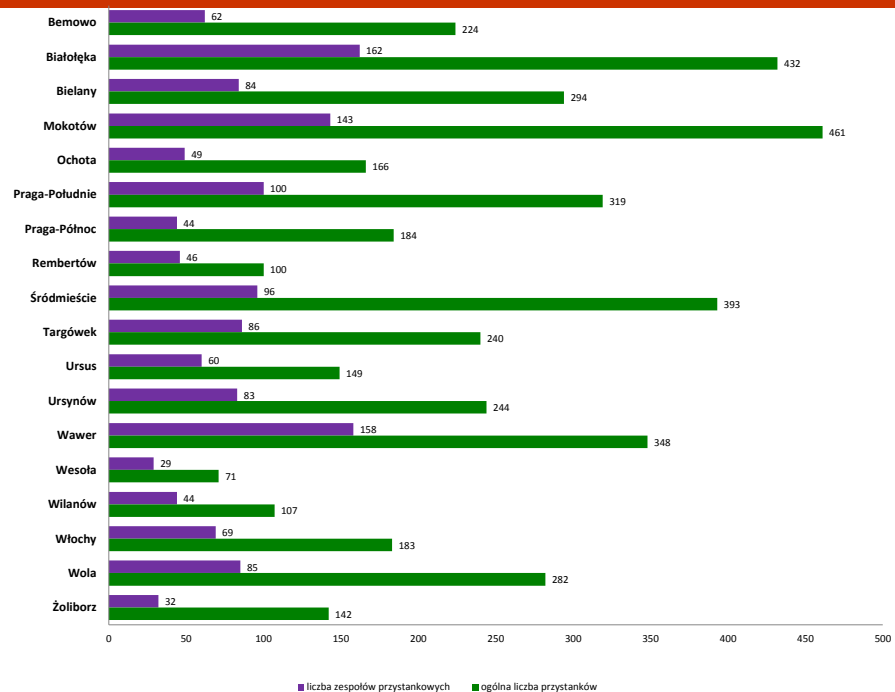
51. Infrastruktura przystankowa komunikacji autobusowej i tramwajowej - na terenie Warszawy i w gminach

dzielnice	liczba zespołów przystankowych	ogólna liczba przystanków	liczba przystanków			liczba krańców i pętli	liczba przystanków wyposażonych w wiaty		liczba przystanków wyposażonych w ławki	
			autobusowych	tramwajowych	aut-tram		autobusowe	tramwajowe	autobusowe	tramwajowe
Bemowo	62	228	166	62	0	13	118	40	47	24
Białołęka	162	433	393	40	0	33	191	31	167	8
Bielany	84	293	237	56	0	21	150	46	77	23
Mokotów	143	465	400	65	0	47	290	46	119	25
Ochota	49	166	127	39	0	25	96	17	44	27
Praga-Południe	100	319	268	51	0	32	196	27	75	31
Praga-Północ	44	185	125	53	7	25	69	35	52	19
Rembertów	46	99	99	0	0	10	38	0	56	0
Śródmieście	96	391	305	82	4	53	220	66	100	37
Targówek	86	243	225	18	0	37	127	18	90	5
Ursus	60	149	149	0	0	13	82	0	56	0
Ursynów	83	250	250	0	0	31	191	0	65	0
Wawer	158	253	253	0	0	24	152	0	174	0
Wesoła	29	71	71	0	0	6	46	0	23	0
Wilanów	44	108	108	0	0	9	46	0	51	0
Włochy	69	183	169	14	0	19	106	4	58	10
Wola	85	288	218	61	9	26	140	42	87	27
Żoliborz	32	143	108	35	0	11	66	21	44	14
razem	1432	4267	3671	576	20	435	2324	393	1385	250

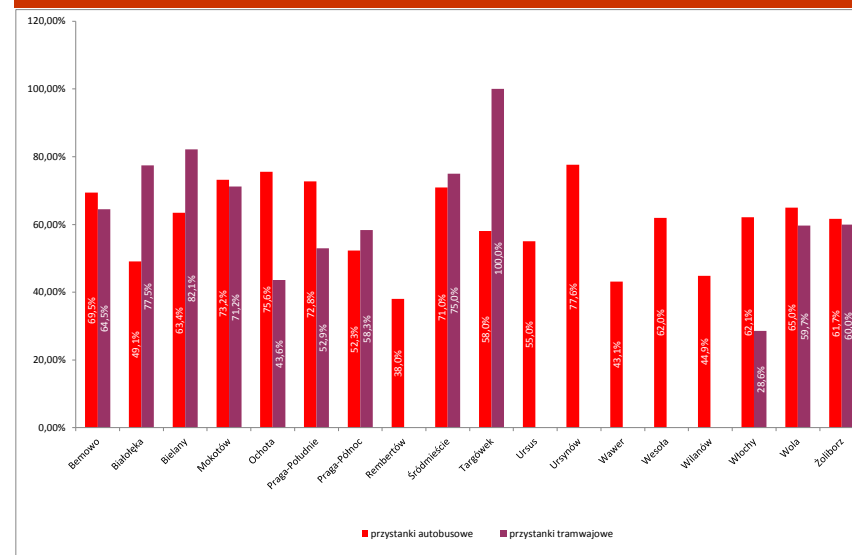
	liczba zespołów przystankowych	ogólna liczba przystanków	liczba przystanków autobusowych	liczba przystanków tramwajowych	liczba krańców	liczba przystanków wyposażonych w wiaty	liczba przystanków wyposażonych w ławki
łącznie w sieci ZTM	2601	6554	5958	576	574	3167	1662

gminy	liczba zespołów przystankowych	ogólna liczba przystanków	liczba krańców i pętli	liczba przystanków wyposażonych w wiaty	liczba przystanków wyposażonych w słupki	liczba przystanków wyposażonych w ławki
Chyńów	1	1	0	0	1	0
Czoszów	16	33	1	0	33	0
Góra Kalwaria	41	91	3	13	91	0
Halinów	8	13	2	9	13	0
Izabelin	21	40	1	22	40	3
Jabłonna	29	58	1	7	56	0
Józefów	13	26	0	14	25	0
Kampinos	5	8	1	0	8	0
Kobyłka	29	50	8	0	50	0
Konstancin-Jeziorna	99	207	6	43	202	0
Legionowo	45	94	9	16	94	5
Leszno	17	29	1	10	29	0
Lesznowola	64	135	6	33	135	1
Łomianki	16	68	2	6	68	3
Marki	18	41	7	22	40	0
Michałowice	5	16	1	9	16	1
Nadarzyn	40	55	3	17	55	0
Nieporęt	52	110	15	17	107	2
Nowy Dwór Mazowiecki	5	14	2	0	14	0
Otwock	40	76	5	9	75	0
Ożarów Mazowiecki	40	90	2	22	87	0
Piaseczno	126	243	17	47	240	1
Piastów	11	21	2	12	11	0
Prażmów	23	41	2	0	41	0
Pruszków	24	48	4	1	48	0
Radzymin	45	94	4	0	93	5
Raszyn	37	78	2	47	77	0
Stare Babice	57	114	7	27	112	3
Sulejówek	10	18	1	8	18	1
Wiązowna	42	81	5	30	81	0
Wieliszew	75	79	5	0	79	0
Wolomin	56	105	7	1	105	1
Ząbki	22	44	5	8	44	1
Zielonka	37	66	2	0	66	0
razem	1169	2287	139	450	2254	27

Liczba zespołów przystankowych i przystanków wg dzielnic



Udział przystanków autobusowych i tramwajowych wyposażonych w wiaty wg dzielnic



Część VII. Komunikacja w aglomeracji

52. Porozumienia międzygminne oraz umowy

gmina	liczba mieszkańców*	pow. gminy [km²]**	data zawarcia porozumienia/ umowy	data zawarcia ostatniego aneksu	rodzaj funkcjonującej komunikacji	uwagi
1. Chynów	9 863	134,99	09-09-2016		bus	
2. Czoszów	9 918	128,45	01-12-2017		bus	
3. Góra Kalwaria	26 579	144,12	07-09-2015 28-06-2017	21-07-2017	bus	linie lokalne
4. Halinów	12 208	63,09	30-03-2004	19-09-2018	bus	
5. Izabelin	10 592	65,01	01-12-2017 16-08-2011 22-12-2017	06-09-2018	bus bus bus	
6. Jabłonna	18 916	64,80	11-09-2017 06-11-2017	22-08-2018	bus bus	linie lokalne
7. Józefów	20 488	23,91	17-02-2011	26-07-2017	bus, SKM, KM	
8. Kampinos	4 337	84,60	29-12-2017		bus	linie lokalne
9. Kobyłka	23 120	19,64	26-08-2015 12-02-2018	05-12-2017	bus bus	linie lokalne
10. Konstancin-Jeziorna	24 776	78,58	12-12-2012 19-06-2018	05-09-2018	bus bus	linie lokalne
11. Legionowo	54 041	13,54	22-01-2018	02-08-2018	bus, SKM, KM	
12. Leszno	10 091	125,08	19-03-2004	06-09-2018	bus	
13. Lesznowola	25 976	69,30	09-12-2010 29-04-2017	09-02-2018	bus, KM bus	linie lokalne
14. Łomianki	26 229	38,83	01-12-2017		bus	
15. Marki	32 686	26,15	26-03-2004	07-08-2017	bus	
16. Michałowice	17 826	34,73	30-04-2004 15-10-2007	31-01-2017 18-05-2018	bus WKD	
17. Nadarzyn	13 348	73,45	26-03-2004	20-07-2017	bus	
18. Nieporęt	14 369	96,04	30-12-2011 14-03-2018	26-01-2017	bus bus	linie lokalne
19. Nowy Dwór Maz.	28 637	28,21	21-12-2015		bus	linie lokalne
20. Otwock	44 873	47,31	06-11-2014 13-01-2017	27-02-2018	bus, SKM bus	linie lokalne
21. Ożarów Maz.	24 060	71,27	22-01-2009 30-09-2013	14-02-2018 26-07-2017	KM bus	
22. Piaseczno	82 526	128,26	01-12-2010 08-06-2018	08-02-2018	bus, KM bus	linie lokalne
23. Piastów	22 732	5,76	02-05-2011	12-02-2018	bus, ZW(za SKM), KM	
24. Prażmów	10 804	86,47	02-01-2017		bus	linie lokalne
25. Pruszków	61 237	19,19	28-01-2011	19-09-2018	bus, SKM, KM	
26. Radzymin	26 574	129,46	25-01-2016 21-06-2018 19-03-2018	14-08-2018	bus bus bus	linie lokalne linie lokalne
27. Raszyn	21 612	43,91	29-08-2014 12-05-2017	09-08-2017	bus bus	linie lokalne
28. Stare Babice	18 627	63,42	27-01-2011 01-03-2018	14-08-2018	bus bus	linie lokalne
29. Sulejówek	19 663	19,31	07-08-2018	22-03-2018	bus, SKM, KM	
30. Wiązowna	12 693	102,12	22-03-2013 13-01-2017 04-06-2018	05-05-2017	bus bus bus	linie lokalne linie lokalne
31. Wieliszew	13 573	106,09	16-12-2011 16-01-2017	23-01-2018	SKM bus	linie lokalne
32. Wołomin	51 825	61,66	31-05-2016 19-02-2018	17-11-2017	bus bus	linie lokalne
33. Żąbki	35 770	10,98	26-03-2004	09-09-2018	bus	
34. Zielonka	17 539	79,48	27-03-2012 23-02-2018	17-11-2017	bus bus	linie lokalne
35. Powiat Wołomin	241 890	953,56	27-11-2015	12-02-2018	KM	

bus = komunikacja autobusowa, KM = Koleje Mazowieckie, SKM = Szybka Kolej Miejska, WKD = Warszawska Kolej Dojazdowa

*) źródło: GUS wg stanu na 31-12-2017 r.

***) źródło: GUS, Powierzchnia i ludność w przekroju terytorialnym w 2017r., wg stanu na 31.12.2017 r.

53. Budżety gmin na 2018 r.

gmina	wydatki wg budżetów na 2018 r.			średnie miesięczne wydatki przypadające na jednego mieszkańca wg zawartych porozumień
	wydatki bieżące	wydatki na lokalny transport zbiorowy	% udział wydatków na transport do wydatków bieżących	
Góra Kalwaria	113 057 120,00	1 577 000,00	1,39%	2,68 zł
Czoszów	45 142 251,14	981 004,61	2,17%	4,16 zł
Halinów	58 998 518,00	468 000,00	0,79%	2,46 zł
Izabelin	53 895 980,87	1 800 000,00	3,34%	10,05 zł
Jabłonna	84 102 000,00	2 203 700,00	2,62%	4,88 zł
Józefów	90 120 000,00	1 795 000,00	1,99%	1,21 zł
Kampinos	22 663 998,19	399 944,00	1,76%	5,61 zł
Kobyłka	89 967 159,32	2 508 098,00	2,79%	3,36 zł
Konstancin-Jeziorna	140 912 849,00	5 507 156,00	3,91%	46,40 zł
Legionowo	204 460 176,00	7 056 500,00	3,45%	10,86 zł
Leszno	45 141 372,34	1 008 000,00	2,23%	6,92 zł
Lesznowola	171 248 453,00	3 574 000,00	2,09%	5,44 zł
Łomianki	96 246 767,30	6 232 000,00	6,48%	17,70 zł
Marki	136 031 139,00	3 180 000,00	2,34%	8,20 zł
Michałowice	100 996 685,22	903 000,00	0,89%	2,98 zł
Nadarzyn	97 049 108,67	1 870 000,00	1,93%	9,00 zł
Nieporęt	75 488 117,00	2 683 700,00	3,56%	15,28 zł
Otwock	157 236 762,00	6 015 000,00	3,83%	9,86 zł
Ożarów Maz.	135 841 084,91	6 064 400,00	4,46%	19,80 zł
Piaseczno	396 569 668,00	11 655 000,00	2,94%	10,37 zł
Piastów	93 643 041,28	2 150 000,00	2,30%	3,70 zł
Prażmów	37 569 755,93	568 716,00	1,51%	3,86 zł
Pruszków	235 219 041,25	4 603 400,00	1,96%	1,49 zł
Radzymin	110 507 718,39	3 007 966,72	2,72%	34,17 zł
Raszyn	102 119 099,00	2 967 000,00	2,91%	10,67 zł
Stare Babice	117 155 262,22	3 620 000,00	3,09%	14,18 zł
Sulejówek	84 509 869,36	2 891 332,00	3,42%	11,77 zł
Wiązowna	66 791 979,74	2 703 000,00	4,05%	14,66 zł
Wieliszew	62 598 840,00	2 014 000,00	3,22%	10,34 zł
Wołomin	196 556 621,00	5 970 552,00	3,04%	2,51 zł
Żąbki	142 788 153,86	4 663 000,00	3,27%	4,71 zł
Zielonka	73 825 873,85	1 634 823,00	2,21%	0,33 zł
Powiat Wołomin	167 266 357,00	8 354 880,00	4,99%	2,69 zł
Warszawa*	14 532 030 495,00	3 486 764 233,00	23,99%	124,31 zł

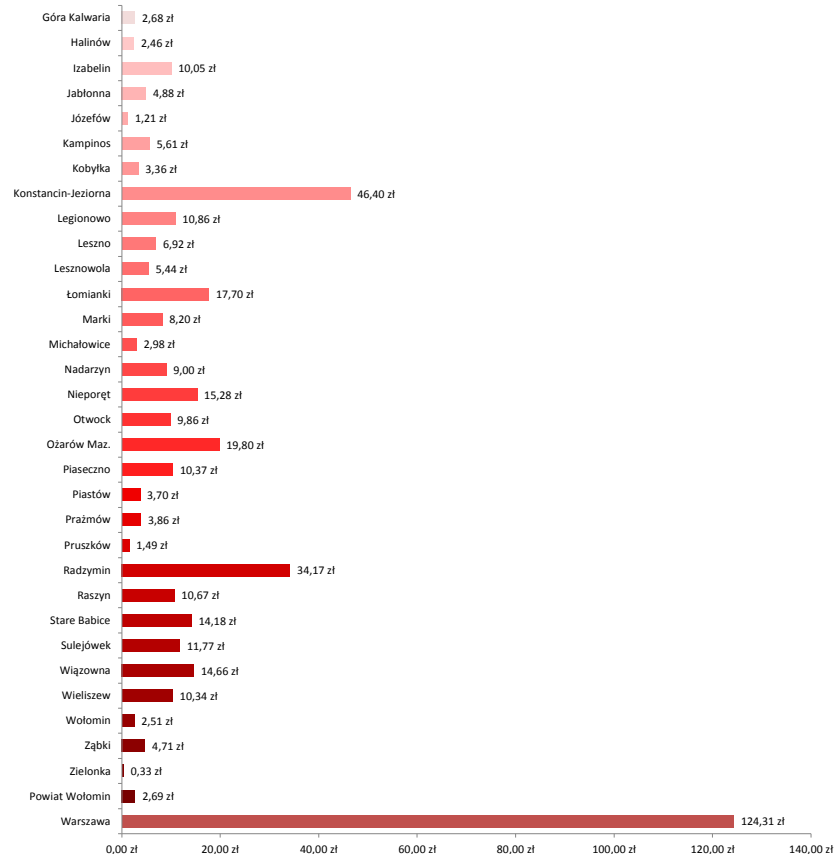
*) udział % wydatków na transport do planowanych wydatków budżetowych oraz średnie miesięczne wydatki na transport przypadające na jednego mieszkańca pomniejszone o wpływy z usług komunikacji miejskiej

wydatki wg stanu na 1.01.2018 r.

54. Wysokość dofinansowania zgodnie z zawartymi porozumieniami

gmina	średnia miesięczna wartość dofinansowania [zł]			średnia miesięczna praca przewozowa na terenie gminy			miesięczna praca przewozowa trakcji kolejowej przypadająca na jednego mieszkańca [pocmk/10s.]	miesięczna praca przewozowa trakcji autobusowej przypadająca na jednego mieszkańca [wkkm/10s.]
	komunikacja kolejowa	komunikacja autobusowa	komunikacja lokalna (L)	komunikacja kolejowa [pocmk]	komunikacja autobusowa [wkkm]	komunikacja lokalna (L)		
Czosnów	--	41 277	--	--	10 728,305	--	--	1,082
Góra Kalwaria	--	29 845	41 485	--	6 981,403	16 205,000	--	0,872
Halinów	--	30 049	--	--	1 464,363	--	--	0,120
Izabelin	--	85 081	21 365	--	4 881,290	7 924,783	--	1,209
Jabłonna	--	92 395	58 732	--	9 518,804	24 553,571	--	0,503
Józefów	--	24 758	--	32 416,865	6 225,915	--	1,582	0,304
Kampinos	--	--	24 328	--	--	9 271,304	--	2,138
Kobyłka	--	10 675	67 014	--	1 248,553	18 131,364	--	0,838
Konstancin-Jeziorna	--	168 149	981 555	--	13 857,034	266 727,000	--	11,325
Legionowo	469 069	118 081	--	36 528,830	10 970,237	--	0,676	0,203
Leszno	--	69 864	--	--	5 075,062	--	--	0,503
Lesznowola	72 420	129 801	91 854	6 240,966	37 953,786	46 673,684	0,240	3,258
Łomianki	--	464 238	--	--	69 537,039	--	--	2,651
Marki	--	267 933	--	--	51 878,196	--	--	1,587
Michałowice	41 181	12 006	--	5 565,038	10 629,392	--	0,312	0,596
Nadarzyn	--	120 151	--	--	33 015,817	--	--	2,473
Nieporęt	--	134 888	84 712	--	36 990,211	29 495,909	--	4,627
Otwock	425 932	16 623	49 078	32 326,111	4 860,571	34 404,781	0,720	0,875
Ożarów Maz.	228 500	247 986	--	19 691,458	57 061,865	--	0,818	2,372
Piaseczno	90 956	348 615	415 851	8 326,231	99 697,138	100 571,000	0,101	2,427
Piastów	4 252	79 809	--	1 811,000	49 553,159	--	0,080	2,180
Prażmów	--	--	41 718	--	--	22 871,667	--	2,117
Pruszków	81 245	10 121	--	34 601,821	1 183,695	--	0,565	0,019
Radzymin	--	187 119	720 936	--	51 563,415	32 300,000	--	3,156
Raszyn	--	212 728	17 844	--	60 237,684	9 740,000	--	3,238
Stare Babice	--	200 745	63 457	--	29 488,862	22 095,152	--	2,769
Sulejówek	213 809	17 670	--	16 227,690	8 561,175	--	0,825	0,435
Wiązowna	--	136 969	49 078	--	30 457,105	31 404,781	--	4,874
Wieliszew	45 945	--	94 430	2 322,797	--	49 595,833	0,171	3,654
Wołomin	--	12 314	117 711	--	1 440,289	41 800,952	--	0,834
Ząbki	--	168 313	--	--	40 806,267	--	--	1,141
Zielonka	--	5 870	446 993	--	686,553	121 730	--	0,039
Powiat Wołomin	651 201	--	--	56 118,678	--	--	0,232	--

Średnie miesięczne wydatki na transport przypadające na jednego mieszkańca gminy



Zastosowane pojęcia

I strefa biletowa	fragment obszaru obsługiwanego transportem zbiorowym organizowanym przez ZTM odpowiadający granicom Warszawy,
II strefa biletowa	fragment obszaru obsługiwanego transportem zbiorowym organizowanym przez ZTM odpowiadający miejscowościom poza Warszawą,
długość linii	łącna długość linii komunikacji miejskiej, które kursują po wyznaczonych drogach lub torowiskach,
długość tras	łącna długość infrastruktury transportowej (dróg lub torowisk), po których kursują pojazdy komunikacji miejskiej
linie lokalne	linie komunikacyjne obsługujące obszary gmin około warszawskich, organizowane w ramach współpracy tych gmin i ZTM
linie strefowe	linie komunikacyjne obsługujące przystanki znajdujące się w kilku strefach biletowych lub wyłącznie poza pierwszą strefą biletową
praca przewozowa	liczba wozokilometrów realizowanych przez poszczególnych operatorów
prędkość komunikacyjna	stosunek przebytej drogi do czasu pracy pojazdu z uwzględnieniem czasów postojów na przystankach pośrednich
prędkość eksploatacyjna	stosunek przebytej drogi do czasu pracy pojazdu z uwzględnieniem czasów postoju na przystankach pośrednich i przystankach krańcowych
przeliczeniowa liczba wagonów	statystyczna metoda określania liczby wagonów tramwajowych uwzględniająca różnice w wielkości poszczególnych pojazdów

Zastosowane skróty

Bus	komunikacja autobusowa
DP	dzień powszedni (od poniedziałku do piątku)
DS.	dzień świąteczny (soboty, niedziele i święta)
EEC	Europa Express
KM	Koleje Mazowieckie
MS	okres między porannym i popołudniowym szczytem komunikacyjnym, tzw. „międzyszczyt”
MW	Metro Warszawskie
MZA	Miejskie Zakłady Autobusowe
PKB	Pomocnicza Kontrola Biletowa
Pockm	„pociągokilometr”, jednostka określająca długość drogi przebytej przez pociąg w określonym czasie
POP	Punkt Obsługi Pasażerów
SA	poranny szczyt komunikacyjny
SB	popołudniowy szczyt komunikacyjny
SKM	Szybka Kolej Miejska
SO	sobota
Tram	komunikacja tramwajowa
TW	Tramwaje Warszawskie
WKD	Warszawska Kolej Dojazdowa
Wozokm	„wozokilometr”, jednostka określająca długość drogi przebytej przez pojazd (wóz) w określonym czasie
TTA	torowisko tramwajowo-autobusowe