

UMOWA

zawarta w Warszawie w dniu r.

w rezultacie udzielenia zamówienia sektorowego o wartości poniżej 418 000 euro w trybie przetargu nieograniczonego nr 85/2017 - podstawa prawna: art. 132 ust. 1 pkt. 6 oraz art. 133 ust. 1 Ustawy z dnia 29 stycznia 2004 r. Prawo zamówień publicznych (Dz. U z 2017 r. poz. 1579 ze zm.)”

Miastem Stołecznym Warszawa, Pl. Bankowy 3/5, 00-950 Warszawa, NIP 525-22-48-481 w imieniu i na rzecz którego działa **Zarząd Transportu Miejskiego, ul. Żelazna 61, 00-848 Warszawa**, zwany dalej **Zamawiającym**, reprezentowanym na podstawie pełnomocnictwa nr..... z dnia..... udzielonego przez,-..... Zarządu Transportu Miejskiego zwany dalej **Zamawiającym**

a:

....., zwanym dalej Wykonawcą.

§ 1

1. Zamawiający zleca, a Wykonawca zobowiązuje się do wykonania usługi polegającej na:

- 1) konserwacji oznakowania poziomego i pionowego dwóch parkingów kubaturowych P+R oraz jednego odcinka drogi dojazdowej do parkingu P+R, w tym odtworzenia wyeksploatowanego oznakowania – Zadanie A.
- 2) wykonania oznakowania informacyjnego w zakresie kolorystyki poziomów parkingów P+R – Zadanie B.

zwanej dalej Przedmiotem Zamówienia.

2. Przedmiot Zamówienia należy zrealizować na następujących obiektach:

- 1) Zadanie A:
 - a) Parking P+R Metro Młociny I, zlokalizowany przy ul. Kasprowicza 145 w Warszawie.

- b) Parking P+R Metro Wilanowska, zlokalizowany przy Al. Wilanowskiej 236 w Warszawie.
- c) Droga dojazdowa do parkingu P+R Metro Marymont , zlokalizowana przy ul. Włociańskiej 56 w Warszawie.

2) Zadanie B:

- a) Parking P+R Metro Młociny I, zlokalizowany przy ul. Kasprowicza 145 w Warszawie.
- b) Parking P+R Metro Wilanowska, zlokalizowany przy Al. Wilanowskiej 236 w Warszawie.

3. Przedmiot Zamówienia obejmuje:

1) Zadanie A:

- a) Na parkingu P+R Metro Młociny I – konserwację oznakowania poziomego i pionowego na powierzchni parkingowej w tym odtworzenie lub wykonanie oznakowania drogowego: poziomego, powierzchni wyłączonej, linii podziału miejsc parkingowych wraz z numeracją stanowisk, oznaczeń graficznych m.in. rowerów i motocykli oraz naprawę uszkodzonych pionowych znaków informacyjnych i drogowych z uzupełnieniem brakujących elementów mocujących.
- b) Na parkingu P+R Metro Wilanowska – konserwację oznakowania poziomego i pionowego na powierzchni parkingowej w tym odtworzenie oznakowania drogowego: poziomego, powierzchni wyłączonej, linii podziału miejsc parkingowych wraz z numeracją stanowisk, oznaczeń graficznych m.in. rowerów, i motocykli oraz naprawę uszkodzonych pionowych znaków informacyjnych i drogowych z uzupełnieniem brakujących elementów mocujących.
- c) Na drodze dojazdowej do parkingu P+R Metro Marymont – konserwację oznakowania poziomego i pionowego na powierzchni parkingowej w tym odtworzenie oznakowania drogowego: poziomego i pionowego.

2) Zadanie B:

- a) Na parkingu P+R Metro Młociny I – wykonanie oznakowania informacyjnego parkingu w zakresie kolorystyki poziomów, poprzez malowanie słupów

konstrukcyjnych i balustrad na poziomach +2 i +3 oraz na poziomie +3 fragmentów ramp i budynków klatek schodowych wraz z oznakowaniem słupów konstrukcyjnych literami 3D ze styroduru.

b) Na parkingu na P+R Metro Wilanowska – wykonanie oznakowania informacyjnego parkingu w zakresie kolorystyki poziomów, poprzez malowanie słupów konstrukcyjnych, ścian parkingu i klatek schodowych na poziomie 0 oraz oznakowanie słupów konstrukcyjnych literami 3D ze styroduru na poziomie 0.

4. Szczegółowy zakres Przedmiotu Zamówienia określają Opisy Przedmiotu Zamówienia, stanowiące załącznik do niniejszej Umowy.
5. Wielkości i przedmiary określone w Opisie Przedmiotu Zamówienia, a także dane przedstawione w charakterystyce obiektów mają charakter orientacyjny, ułatwiający Wykonawcy wycenę Przedmiotu Zamówienia.
6. Zamawiający wymaga zatrudnienia na podstawie umowy o pracę w rozumieniu przepisów ustawy z dnia 26 czerwca 1974 r. – Kodeks pracy (Dz. U. z 2014 r., poz. 1502 z późn. zm.) przez Wykonawcę osób wykonujących czynności na obiektach wskazanych w ust. 2 w trakcie realizacji Przedmiotu Zamówienia, z wyłączeniem osób wykonujących samodzielne funkcje w budownictwie w rozumieniu Ustawy z dnia 7 lipca 1994 r. Prawo budowlane (Dz. U. z 2016 r., poz. 290).
7. W trakcie realizacji zamówienia Zamawiający uprawniony jest do wykonywania czynności kontrolnych wobec Wykonawcy odnośnie spełniania przez Wykonawcę wymogu zatrudnienia na podstawie umowy o pracę osób wykonujących wskazane w ust. 6 czynności. Zamawiający uprawniony jest w szczególności do:
 - 1) żądania oświadczeń i dokumentów (w tym umów o pracę z uwzględnieniem anonimizacji danych osobowych) w zakresie potwierdzenia spełniania ww. wymogów i dokonywania ich oceny,
 - 2) żądania wyjaśnień w przypadku wątpliwości w zakresie potwierdzenia spełniania ww. wymogów,
 - 3) przeprowadzania kontroli na miejscu wykonywania świadczenia.
8. W trakcie realizacji zamówienia na każde wezwanie Zamawiającego w wyznaczonym w tym wezwaniu terminie Wykonawca przedłoży Zamawiającemu, w celu potwierdzenia spełnienia wymogu zatrudnienia na podstawie umowy o pracę przez Wykonawcę osób wykonujących wskazane w ust. 6 czynności w trakcie realizacji zamówienia: kopie zawartych umów o pracę

(po anonimizacji danych osobowych), oświadczenie Wykonawcy o zatrudnieniu na podstawie umowy o pracę osób wykonujących czynności, których dotyczy wezwanie Zamawiającego. Oświadczenie to powinno zawierać w szczególności: dokładne określenie podmiotu składającego oświadczenie, datę złożenia oświadczenia, wskazanie, że objęte wezwaniem czynności wykonują osoby zatrudnione na podstawie umowy o pracę wraz ze wskazaniem liczby tych osób, rodzaju umowy o pracę i wymiaru etatu oraz podpis osoby uprawnionej do złożenia oświadczenia w imieniu Wykonawcy;

9. Z tytułu niespełnienia przez Wykonawcę wymogu zatrudnienia na podstawie umowy o pracę osób wykonujących wskazane w ust. 6 czynności Zamawiający przewiduje sankcję w postaci obowiązku zapłaty przez Wykonawcę kary umownej w wysokości określonej w § 7 ust. 4 Umowy. Niezłożenie przez Wykonawcę w wyznaczonym przez Zamawiającego terminie żądanych przez Zamawiającego oświadczeń w celu potwierdzenia spełnienia przez Wykonawcę wymogu zatrudnienia na podstawie umowy o pracę, o których mowa w ust. 6, traktowane będzie jako niespełnienie przez Wykonawcę lub wymogu zatrudnienia na podstawie umowy o pracę osób wykonujących wskazane w ust. 6 czynności.
10. W przypadku uzasadnionych wątpliwości co do przestrzegania prawa pracy przez Wykonawcę, Zamawiający może zwrócić się o przeprowadzenie kontroli przez Państwową Inspekcję Pracy.

§ 2

1. Wykonawca zobowiązuje się wykonać Przedmiot Zamówienia zgodnie z obowiązującymi przepisami, normami oraz przy uwzględnieniu wymogu najwyższej staranności.
2. Wykonawcy nie wolno wykorzystywać we własnym interesie rzeczy i praw Zamawiającego.
3. Wykonawca bez uzyskania uprzedniej pisemnej zgody Zamawiającego nie może przekazywać praw i obowiązków wynikających z Umowy.
4. Wykonawca oświadcza, że jest przygotowany pod względem technicznym i organizacyjnym, posiada niezbędną wiedzę i potencjał do wykonania prac stanowiących Przedmiot Zamówienia oraz posiada środki finansowe niezbędne dla realizacji Przedmiotu Zamówienia.
5. Wykonawca oświadcza, iż w trakcie realizacji Przedmiotu Zamówienia będzie ponosił odpowiedzialność za wszelkie swoje działania i zaniechania oraz działania i zaniechania osób trzecich, którymi ewentualnie będzie posługiwał się przy realizacji Przedmiotu Zamówienia.
6. Wszelkie koszty związane z wykonywaniem niniejszej Umowy ponosi Wykonawca; w szczególności Wykonawca na własny koszt i ryzyko dokonuje zakupu wszelkich: narzędzi, materiałów, zabezpieczeń urządzeń i wyposażenia; ponosi koszty transportu i utylizacji

materiałów zdemontowanych, jak również opłaca wykwalifikowanych pracowników zatrudnionych przy realizacji Przedmiotu Zamówienia.

7. Użyte do wykonywania Przedmiotu Zamówienia urządzenia, narzędzia i materiały muszą posiadać wszystkie wymagane atesty, certyfikaty oraz dopuszczenia do ich stosowania na terenie Polski i Unii Europejskiej.
8. W związku z realizacją Przedmiotu Zamówienia Wykonawca zobowiązuje się do:
 - a) przydzielenia do realizacji prac przeszkolonych i wyposażonych pracowników, posiadających wszystkie stosowne uprawnienia;
 - b) zabezpieczenia na swój koszt rejonu prac zgodnie z obowiązującymi przepisami;
 - c) zabezpieczenia wszelkich zdemontowanych elementów objętych Przedmiotem Zamówienia i zabezpieczenia ich przed zniszczeniem, w trakcie realizacji prac objętych Przedmiotem Zamówienia oraz ponownego prawidłowego ich montażu,
 - d) niezwłocznego informowania Zamawiającego o wszelkich nieprawidłowościach lub usterkach stwierdzonych podczas wykonywania prac;
 - e) terminowego wykonywania prac;
 - f) utylizacji materiałów powstałych w trakcie wykonywania prac w sposób i w miejscu zgodnym z obowiązującymi przepisami prawa;
9. Wykonawca bez zgody Zamawiającego nie może wykonywać na obiektach Zamawiającego żadnych innych prac, niż prace określone w Opisie Przedmiotu Zamówienia, Umowie.
10. W trakcie realizacji Przedmiotu Zamówienia Wykonawca zobowiązany jest do roboczych konsultacji i uzgodnień z Zamawiającym (w tym również w formie telefonicznej i mailowej).

§ 3

1. Wykonawca zobowiązany jest wykonać Przedmiot Zamówienia w terminie do dnia 15.12.2017 roku.
2. Za datę wykonania poszczególnych Zadań Przedmiotu Zamówienia uważany będzie:
 - 1) dzień zgłoszenia przez Wykonawcę zakończenia realizacji Zadania i gotowości do przeprowadzenia odbioru Przedmiotu Zamówienia przez Zamawiającego – jeżeli wykonany Przedmiot Zamówienia nie zawierał żadnych istotnych wad i Zamawiający podpisał właściwy protokół odbioru bez uwag i zastrzeżeń, lub
 - 2) dzień zgłoszenia przez Wykonawcę zakończenia realizacji Zadania i gotowości do przeprowadzenia odbioru Przedmiotu Zamówienia przez Zamawiającego – jeżeli w toku czynności odbioru Zadania Przedmiotu Zamówienia zostaną stwierdzone wady

nieistotne, a Zamawiający podpisał właściwy protokół odbioru wyznaczając przy tym termin na usunięcie przedmiotowych wad; lub

- 3) dzień podpisania przez Zamawiającego bez zastrzeżeń właściwego protokołu odbioru Przedmiotu Zamówienia - jeżeli po zgłoszeniu przez Wykonawcę zakończenia Zadania Przedmiotu Zamówienia i gotowości do przeprowadzenia odbioru Zadania, w toku przeprowadzonych przez Zamawiającego czynności odbioru stwierdzone zostały wady istotne.
3. Zgłoszenie gotowości do odbioru zostanie dokonane w jednej z następujących form: pisemnej lub drogą elektroniczną.
4. Podstawą do podpisania przez Zamawiającego Protokołu Odbioru Końcowego Przedmiotu Zamówienia jest podpisanie przez Strony Protokołów Odbioru poszczególnych Zadań Przedmiotu Zamówienia.
5. Podstawą do wypłaty wynagrodzenia jest Protokół Odbioru Końcowego Przedmiotu Zamówienia.
6. Realizacja poszczególnych Zadań lub Przedmiotu Zamówienia będzie uważana za zakończoną i odebraną przez Zamawiającego, jeżeli podpisany przez Zamawiającego właściwy Protokół Odbioru Przedmiotu Zamówienia będzie zawierał wyraźne, niebudzące wątpliwości interpretacyjne oświadczenie Zamawiającego o uznaniu Zadania lub Przedmiotu Zamówienia za wykonane.
7. W przypadku opóźnienia w usunięciu wad nieistotnych stwierdzonych w toku odbioru Przedmiotu Zamówienia lub poszczególnych Zadań o więcej niż 7 dni w stosunku do terminu wyznaczonego w protokole odbioru, Zamawiający, zachowując roszczenie o naprawienie szkody, uprawniony będzie, do usunięcia wad we własnym zakresie lub zlecenia ich usunięcia osobie trzeciej na koszt i ryzyko Wykonawcy oraz obciążenia Wykonawcy tymi kosztami, na co Wykonawca wyraża w niniejszej Umowie zgodę.

§ 4

1. Za wykonanie Przedmiotu Zamówienia zgodnie z postanowieniami Umowy Zamawiający zapłaci na rzecz Wykonawcy wynagrodzenie umowne w wysokości PLN brutto (słownie złotych: 00/100) - wartość Umowy, z zastrzeżeniem ust. 2 i 3.
2. Za wykonanie Zadania A Zamawiający zapłaci na rzecz Wykonawcy wynagrodzenie

- umowne w wysokości PLN brutto (słownie złotych:
..... 00/100).
3. Za wykonanie Zadania B Zamawiający zapłaci na rzecz Wykonawcy wynagrodzenie umowne w wysokości PLN brutto (słownie złotych:
..... 00/100).
4. Wynagrodzenie za wykonanie Przedmiotu Zamówienia jest wynagrodzeniem ryczałtowym i nie ulega zmianie.
5. Należne wynagrodzenie wypłacone będzie przelewem na rachunek bankowy Wykonawcy na podstawie prawidłowo wystawionej faktury, w terminie 21 dni od daty jej otrzymania przez Zamawiającego.
6. Podstawą do wystawienia faktury za wykonanie Przedmiotu Zamówienia będzie podpisany przez Zamawiającego i Wykonawcę Protokół Odbioru Końcowego Przedmiotu Zamówienia.
7. Wykonawca oświadcza, iż jest/nie jest* czynnym podatnikiem podatku od towarów i usług.
8. Fakturę należy wystawić na następujące dane:
- Nabywca:**
Miasto st. Warszawa
Pl. Bankowy 3/5, 00-950 Warszawa,
NIP: 525-22-48-481,
- Odbiorca i płatnik:**
Zarząd Transportu Miejskiego
ul. Żelazna 61, 00-848 Warszawa.
9. Za termin zapłaty przyjmuje się datę obciążenia rachunku Zamawiającego.

§ 5

1. W przypadku uszkodzenia lub zniszczenia mienia Zamawiającego lub osób trzecich przez Wykonawcę, jest on zobowiązany pokryć koszty naprawy lub zakupu nowej rzeczy wolnej od wad, a także pokryć ewentualne koszty wypożyczenia zamiennika.
2. Wykonawca ponosi pełną odpowiedzialność za wszelkie szkody powstałe w związku z wykonywaniem Przedmiotu Zamówienia, w wyniku czynności wykonywanych przez pracowników Wykonawcy lub osób trzecich.

3. Wykonawca zobowiązuje się do zaspokojenia wszelkich roszczeń cywilnoprawnych osób trzecich, będących następstwem niewykonania lub nienależytego wykonania prac i obowiązków wynikających z niniejszej Umowy.

§ 6

1. Wykonawca jest odpowiedzialny względem Zamawiającego z tytułu rękojmi za wady Przedmiotu Umowy ujawnione w okresie 12 miesięcy dla zadania A i 24 miesięcy dla zadania B od daty podpisania Protokołu Odbioru Końcowego Przedmiotu Zamówienia.
2. Zgłoszenie wad (uwag) następuje w formie pisemnej (pismem lub protokołem), z jednoczesnym wskazaniem przez Zamawiającego terminu ich usunięcia, uzasadnionego technologicznie.
3. W sytuacjach szczególnych, wynikających z uwarunkowań obiektywnych, Zamawiający na pisemną prośbę Wykonawcy może wydłużyć termin określony w ust. 2.
4. Jeżeli po powiadomieniu o wykryciu wady ujawnionej w okresie rękojmi, Wykonawca nie przystąpi niezwłocznie do ustalenia i usunięcia tej wady lub nie usunie jej w terminie, Zamawiający, zachowując roszczenie o naprawienie szkody i naliczając kary Umowne do dnia faktycznego usunięcia wady zgodnie z § 7 ust. 3, uprawniony będzie według swego wyboru do:
 - a) zlecenia usunięcia wady podmiotowi trzeciemu na koszt i ryzyko Wykonawcy oraz obciążenia Wykonawcy kosztami wykonania zastępczego,
 - b) usunięcia wad we własnym zakresie na koszt i ryzyko Wykonawcy oraz obciążenia Wykonawcy tymi kosztami.
5. Uprawnienia opisane w ust. 3 nie ograniczają prawa Zamawiającego do naliczenia kary umownej z tytułu opóźnienia w usunięciu wad zgodnie z § 7 ust. 3 Umowy. Kary umowne liczone będą od dnia następnego po upływie wydłużonego terminu.
6. Stwierdzenie wystąpienia wad oraz ich usunięcie będzie dokonane protokołarnie.
7. Roszczenia z tytułu rękojmi nie ograniczają jak również nie wyłączają prawa Zamawiającego do dochodzenia odszkodowania za szkody powstałe po stronie Zamawiającego na zasadach ogólnych prawa cywilnego.

§ 7

1. W przypadkach określonych w Umowie, w szczególności w razie niewykonania lub nienależytego wykonania Przedmiotu Zamówienia przez Wykonawcę, w tym w przypadku opóźnień w realizacji Przedmiotu Zamówienia, Zamawiający ma prawo naliczyć kary umowne.
2. Karę w wysokości 300,00 PLN Zamawiający ma prawo naliczyć za każdy rozpoczęty dzień

opóźnienia, licząc od dnia wyznaczonego w § 3 ust. 1 na wykonanie poszczególnych Zadań Przedmiotu Zamówienia do dnia ich faktycznego wykonania.

3. Karę w wysokości 200,00 PLN Zamawiający ma prawo naliczyć za każdy rozpoczęty dzień opóźnienia w usunięciu wad, licząc od dnia wyznaczonego przez Zamawiającego na usunięcie wad, z zastrzeżeniem § 6 ust. 3 i 5.
4. Za niedopełnienie wymogu zatrudnienia na podstawie umowy o pracę w rozumieniu przepisów Kodeksu Pracy osób wykonujących wskazane w § 1 ust. 6 umowy czynności, w wysokości iloczynu kwoty minimalnego wynagrodzenia za pracę ustalonego na podstawie przepisów o minimalnym wynagrodzeniu za pracę (obowiązujących w chwili stwierdzenia przez Zamawiającego niedopełnienia przez Wykonawcę wymogu zatrudnienia na podstawie umowy o pracę w rozumieniu przepisów Kodeksu Pracy osób wykonujących wskazane w § 1 ust. 6 umowy czynności) oraz liczby miesięcy w okresie realizacji Umowy, w których nie dopełniono przedmiotowego wymogu – za każdą osobę nie wykonującą wskazanych w § 1 ust. 6 umowy czynności na podstawie umowy o pracę w rozumieniu przepisów Kodeksu Pracy, w przypadku gdy powinna je realizować na podstawie umowy o pracę w rozumieniu przepisów Kodeksu Pracy. W przypadku niedopełnienia wymogu zatrudnienia na podstawie umowy o pracę w okresie niepełnego miesiąca kalendarzowego, Wykonawca zapłaci karę umowną obliczoną proporcjonalnie, przyjmując że 1 dzień w miesiącu odpowiada 1/30 wysokości kary umownej określonej powyżej.
5. W przypadku rozwiązania lub odstąpienia od Umowy z przyczyn zawinionych przez Wykonawcę, będzie on zobowiązany do zapłaty na rzecz Zamawiającego kary umownej w wysokości 10 % wartości Umowy określonej w § 4 ust. 1 Umowy.
6. Zamawiający uprawniony jest do dochodzenia odszkodowania przewyższającego wysokość kar umownych zastrzeżonych w Umowie.
7. W przypadku odstąpienia od Umowy lub rozwiązania umowy przez Zamawiającego z powodów obciążających Wykonawcę Zamawiający zachowuje prawo do naliczenia i żądania zapłaty kar umownych przewidzianych w Umowie oraz może obciążyć Wykonawcę wszelkimi dodatkowymi kosztami poniesionymi w związku z rozwiązaniem Umowy, których Zamawiający nie poniósłby, gdyby Umowa nie została rozwiązana.
8. Kwoty naliczanych przez Zamawiającego kar umownych, mogą zostać potrącone z płatności należnego Wykonawcy wynagrodzenia. W takim przypadku potrącenie dokonane będzie przez pisemne oświadczenie złożone Wykonawcy przez Zamawiającego. W przypadku złożenia przez Zamawiającego oświadczenia o potrąceniu kwoty z tytułu naliczenia kar

umownych, należne wynagrodzenie wypłacone Wykonawcy pomniejszone zostanie o tę kwotę.

§ 8

1. Zamawiający może odstąpić w całości lub części od Umowy w przypadkach przewidzianych przepisami Kodeksu cywilnego, w tym art. 635 k.c. Zamawiający może ponadto odstąpić od Umowy, jeżeli Wykonawca narusza w sposób istotny postanowienia Umowy.
2. Istotne naruszenia postanowień Umowy mają miejsce, w szczególności, gdy:
 - 1) wszczęte zostanie postępowanie zmierzające do likwidacji Wykonawcy,
 - 2) zostanie dokonane, w wyniku postępowania egzekucyjnego, zajęcie całości lub części majątku Wykonawcy uniemożliwiające wykonanie Przedmiotu Zamówienia,
 - 3) Wykonawca zaniecha realizacji Przedmiotu Zamówienia, tj. nie realizuje ich przez okres kolejnych 7 dni,
 - 4) Wykonawca nie rozpoczął realizacji Przedmiotu Zamówienia w terminie 7 dni od dnia zawarcia Umowy, lub w przypadku wstrzymania ich przez Zamawiającego, nie podjął ich w ciągu kolejnych 7 dni od chwili otrzymania dyspozycji do ich wznowienia,
 - 5) Wykonawca wykonuje Przedmiot Zamówienia wadliwie lub niezgodnie z postanowieniami Umowy,
 - 6) Wykonawca opóźnia się z realizacją Przedmiotu Zamówienia więcej niż 7 dni licząc od dnia wyznaczonego na jego wykonanie,
 - 7) Wykonawca, w terminie 7 dni od daty otrzymania wezwania Zamawiającego, nie przedłużył ważności wygasającego wymaganego zabezpieczenia należytego wykonania Umowy,
3. Zamawiający może skorzystać z uprawnienia do odstąpienia od umowy w terminie 30 dni od dnia wystąpienia którejkolwiek z przesłanek określonych w treści Umowy. Powyższe ograniczenie dotyczy wyłącznie przesłanek wynikających z postanowień Umowy, a nie dotyczy przesłanek wynikających z powszechnie obowiązujących przepisów prawa.

§ 9

1. Wykonawca przed zawarciem Umowy celem zabezpieczenia prawidłowego wykonania zobowiązań wniósł zabezpieczenie należytego wykonania Umowy w wysokości 10 % wartości Umowy brutto, tj. w kwocie PLN (słownie złotych:) w formie _____

2. Zwrot zabezpieczenia należytego wykonania Umowy nastąpi w terminie:
 - 1) 30 dni od daty obustronnie podpisanego Protokołu Odbioru Końcowego Przedmiotu Zamówienia (70% wartości zabezpieczenia),
 - 2) nie później niż w 15. dniu po upływie okresu rękojmi za wady (30% wartości zabezpieczenia).
3. W przypadku, gdy Przedmiot Zamówienia nie został wykonywany w terminie określonym Umową lub nie został wykonany prawidłowo skutkiem czego nie został sporządzony Protokół Odbioru Końcowego Przedmiotu Zamówienia, w terminie ważności takiego zabezpieczenia wniesionego w innej formie niż w pieniądzu Wykonawca, najpóźniej na 5 dni roboczych (w rozumieniu umowy dni robocze to dni tygodnia od poniedziałku do piątku za wyjątkiem dni ustawowo wolnych od pracy) przed upływem ważności zabezpieczenia zobowiązany jest przedłużyć obowiązujące zabezpieczenie prawidłowego wykonania Umowy lub przedłożyć nowe zabezpieczenie, lub wpłacić pełną kwotę zabezpieczenia na konto Zamawiającego na okres niezbędny do zakończenia Umowy i podpisania Końcowego Protokołu Odbioru Przedmiotu Zamówienia.
4. Jeśli Wykonawca nie dokona czynności, o których mowa w ust. 3, Zamawiającemu przysługuje prawo uruchomienia zabezpieczenia lub wystąpienia z wezwaniem do zapłaty zabezpieczenia w pełnej kwocie z dotychczasowego zabezpieczenia a także do odstąpienia od Umowy z przyczyn leżących po stronie Wykonawcy w terminie 30 dni od dnia wystąpienia przesłanki od odstąpienia od Umowy.
5. Uprawnienia Zamawiającego określone w niniejszym paragrafie mogą być realizowane przez Zamawiającego w każdym czasie i niezależnie od prawa Zamawiającego do dokonywania potrąceń wierzytelności Zamawiającego z wierzytelnościami Wykonawcy, w szczególności Zamawiający według własnego uznania może zaspokoić swoje roszczenia w drodze potrącenia lub pobrania z zabezpieczenia albo korzystając jednocześnie z obydwu możliwości (potrącenie i pobranie z zabezpieczenia).

§ 10

1. W razie zaistnienia istotnej zmiany okoliczności powodującej, że wykonanie Umowy nie leży w interesie publicznym, czego nie można było przewidzieć w chwili zawarcia Umowy, lub dalsze wykonywanie Umowy może zagrozić istotnemu interesowi bezpieczeństwa państwa lub bezpieczeństwu publicznemu, Zamawiający może odstąpić od Umowy w terminie 30 dni od powzięcia wiadomości o tych okolicznościach.

2. W przypadku, o którym mowa w ust. 1, Wykonawca może żądać wyłącznie wynagrodzenia należnego z tytułu wykonania części Umowy.

§ 11

W wypadku osoby fizycznej prowadzącej działalność gospodarczą

1. Wykonawca oświadcza, że znany jest mu fakt, iż treść niniejszej Umowy, a w szczególności, przedmiot Umowy i wysokość wynagrodzenia, stanowią informację publiczną w rozumieniu art. 1 ust. 1 ustawy z dnia 6 września 2001r. o dostępie do informacji publicznej (tj. Dz.U. z 2016 r. poz.1764), która podlega udostępnieniu w trybie przedmiotowej ustawy ewentualnie dodać: z zastrzeżeniem ust. 2 i 3.
2. Wykonawca wyraża zgodę na udostępnienie w trybie ustawy, o której mowa w ust. 1, zawartych w niniejszej Umowie dotyczących go danych osobowych w zakresie obejmującym imię i nazwisko, a w przypadku prowadzenia działalności gospodarczej – również w zakresie firmy. Ewentualnie w przypadku osoby prowadzącej działalność gospodarczą, która chce wyłączyć pewne informacje od udostępnienia należy dodać ust. 3.
3. Ze względu na tajemnicę przedsiębiorcy udostępnieniu, o którym mowa w ust. 1, nie będą podlegały informacje zawarte w §....., załączniku nr do niniejszej Umowy stanowiące informacje techniczne, technologiczne, organizacyjne przedsiębiorstwa lub inne posiadające wartość gospodarczą.

W przypadku przedsiębiorcy innego niż osoba fizyczna

1. Wykonawca oświadcza, że znany jest mu fakt, iż treść niniejszej Umowy, a w szczególności, przedmiot Umowy i wysokość wynagrodzenia, stanowią informację publiczną w rozumieniu art. 1 ust. 1 ustawy z dnia 6 września 2001r. o dostępie do informacji publicznej (tj. Dz.U. z 2016 r. poz.1764), która podlega udostępnieniu w trybie przedmiotowej ustawy ewentualnie dodać: z zastrzeżeniem ust. 2. *Ewentualnie w przypadku, gdy przedsiębiorca chce wyłączyć pewne informacje od udostępnienia należy dodać ust. 2.*
2. Ze względu na tajemnicę przedsiębiorcy udostępnieniu, o którym mowa w ust. 1, nie będą podlegały informacje zawarte w §....., załączniku nr do niniejszej Umowy stanowiące informacje techniczne, technologiczne, organizacyjne przedsiębiorstwa lub inne posiadające wartość gospodarczą.

§ 12

Podpisując niniejszą Umowę Wykonawca oświadcza, że jest ubezpieczony z tytułu odpowiedzialności cywilnej na kwotę nie mniejszą niż 100.000,00 PLN (słownie złotych: sto tysięcy i 00/100), w zakresie prowadzonej działalności związanej z Przedmiotem Zamówienia i zobowiązuje się do utrzymania tego ubezpieczenia przez cały okres trwania Umowy.

§ 13

Wykonawca podpisując niniejszą Umowę oświadcza, że zaznajomił się z obiektami i wymaganiami stawianymi Przedmiotowi Zamówienia przez Zamawiającego.

§ 14

Zmiany treści Umowy wymaga formy pisemnej pod rygorem nieważności, w formie aneksu do niniejszej Umowy.

§ 15

W sprawach nieuregulowanych niniejszą Umową mają zastosowanie przepisy Kodeksu Cywilnego i innych ustaw szczególnych.

§ 16

Ewentualne spory powstałe na tle stosowania niniejszej Umowy rozstrzygane będą przez sąd powszechny właściwy dla siedziby Zamawiającego.

§ 17

Integralną część umowy stanowią dokumenty:

- 1) Projekt stałej organizacji ruchu parkingu P+R Metro Młociny I.
- 2) Schemat stałej organizacji ruchu poziomego „0”parkingu P+R Metro Wilanowska.
- 3) Schemat stałej organizacji ruchu drogi dojazdowej do parkingu P+R Metro Marymont.
- 4) Wytyczne do kolorystyki poziomów dla parkingów P+R.
- 5) Opis Przedmiotu Zamówienia – Zadanie A
- 6) Opis Przedmiotu Zamówienia – Zadanie B
- 7) Oferta z załącznikami.
- 8) Zabezpieczenie należytego wykonania Umów.

§ 18

Umowę sporządzono w dwóch jednobrzmiących egzemplarzach, po jednym dla każdej ze Stron.

Zamawiający

Wykonawca

P+R Młociny

*Projekt stałej organizacji ruchu na terenie
parkingu kubaturowego.*

Opracował:
Tomasz Koc,

1. Opis techniczny

1. Podstawa opracowania
2. Przedmiot opracowania
3. Dane techniczne dróg
4. Opis stanu istniejącego
5. Opis przyjętych rozwiązań

2. Część rysunkowa

- | | |
|----------------------------|-------------|
| 1. Plan sytuacyjny | skala 1:500 |
| 2. Sposób oznakowania m.p. | skala 1:50 |

1. Podstawa opracowania.

Podstawę opracowania stanowi:

- Materiał wewnętrzne ZTM – otrzymane od Działu Zarządzania Węzłami Komunikacyjnymi.
- Ustawa z dnia 21 marca 1985 r. o drogach publicznych, Dz. U. z 2015 r., poz. 460 z późniejszymi zmianami,
- Ustawa z dnia 8 czerwca 2017 r. Prawo o ruchu drogowym (Dz. U. 2017 poz. 1260 tekst jednolity),
- rozporządzenie Ministra Infrastruktury z dnia 14 kwietnia 2017 r. w sprawie szczegółowych warunków zarządzania ruchem na drogach oraz wykonywania nadzoru nad tym zarządzaniem (Dz. U. 2017 poz. 784 - tekst jednolity.) .
- rozporządzenie Ministrów Infrastruktury oraz Spraw Wewnętrznych i Administracji z dnia 31 lipca 2002 r. w sprawie znaków i sygnałów na drogach (Dz. U. Nr 170 poz. 1393) .
- Rozporządzenie Ministra Infrastruktury z dnia 3 lipca 2003 roku w sprawie szczegółowych warunków technicznych dla znaków i sygnałów drogowych oraz urządzeń bezpieczeństwa ruchu drogowego i warunków ich umieszczania na drogach (Dz. U. Nr 220, poz. 2181 z dn. 23 grudnia 2003 r. wraz z późniejszymi zmianami),
- Szczegółowe warunki techniczne dla znaków i sygnałów drogowych oraz urządzeń bezpieczeństwa ruchu drogowego i warunków ich umieszczania na drogach (zał. Do Dz. U. Nr 220, poz. 2181 z dn. 23 grudnia 2003 r. wraz z późniejszymi zmianami).

2. Przedmiot opracowania.

Przedmiotem opracowania jest projekt stałej organizacji ruchu na parkingu kubaturowym w systemie P+R wchodzący w skład Węzła Komunikacyjnego Młociny (01-823 Warszawa, Kasprowicza 145) i zarządzanego przez ZTM Warszawa.

3. Dane techniczne dróg:

Nie dotyczy.

4. Opis stanu istniejącego.

Obecnie obiekt posiada dość dobre oznakowanie pionowe oraz tymczasowe oznakowanie poziome (koloru żółtego) na pierwszych trzech kondygnacjach. Poziom ostatni posiada oznakowanie koloru żółtego w stanie wytartym (bardzo słaba widoczność) oraz prawie całkowity brak oznakowania

pionowego. Ponad to na poziomie końcowym zmianie ulega intuicyjna (zgodna z poprzednimi kondygnacjami) organizacja ruchu – co sporadycznie powoduje kolizję. Na terenie parkingu wprowadzona jest strefa ruchu znakiem D-53 przed wjazdem na parking. Parking funkcjonuje w godzinach 4:30 -2:30 i obsługuje ok 950 szt. samochodów codziennie przy prawie 100% zapełnieniu.

Na obiekcie występują miejsca gdzie użytkownicy pozostawiają samochody wbrew ogólnym zasadom ruchu drogowego i regulaminu parkingu – prawdopodobnie spowodowane brakiem odpowiedniego rodzaju oznakowania.

5. Opis przyjętych rozwiązań.

Na obiekcie wprowadza się oznakowanie poziome koloru odblaskowego białego.

Na pierwszych trzech poziomach ogólna organizacja ruchu pozostaje bez zmian, wprowadzane zostają strefy wyłączenia z ruchu (P-21a) częściowo uzupełnione znakami B-36 oraz tabliczką T-0 zawierającą : T-24 wraz z wiadomością „Dotyczy strefy wyłączonej z ruchu”. Dodatkowo wprowadza się brakujące znaki D-1. Wyjątek stanowi poziom 0 z obsługą dla osób niepełnosprawnych, gdzie wprowadza się pierwszeństwo dla uliczki dojazdowej na jednym ze skrzyżowań (dotychczas równorzędne).

Na ostatniej zachowuje się istniejące rozwiązania ruchowe, z przemalowaniem oznakowania poziomego na kolor biały zgodnie z rysunkiem.

Wprowadza się oznakowanie pionowe na wszystkich istniejących skrzyżowaniach na obiekcie.

Przewiduje się użycie znaków o rozmiarze małym z folią odblaskową typu pierwszego.

Zestawienie znaków:

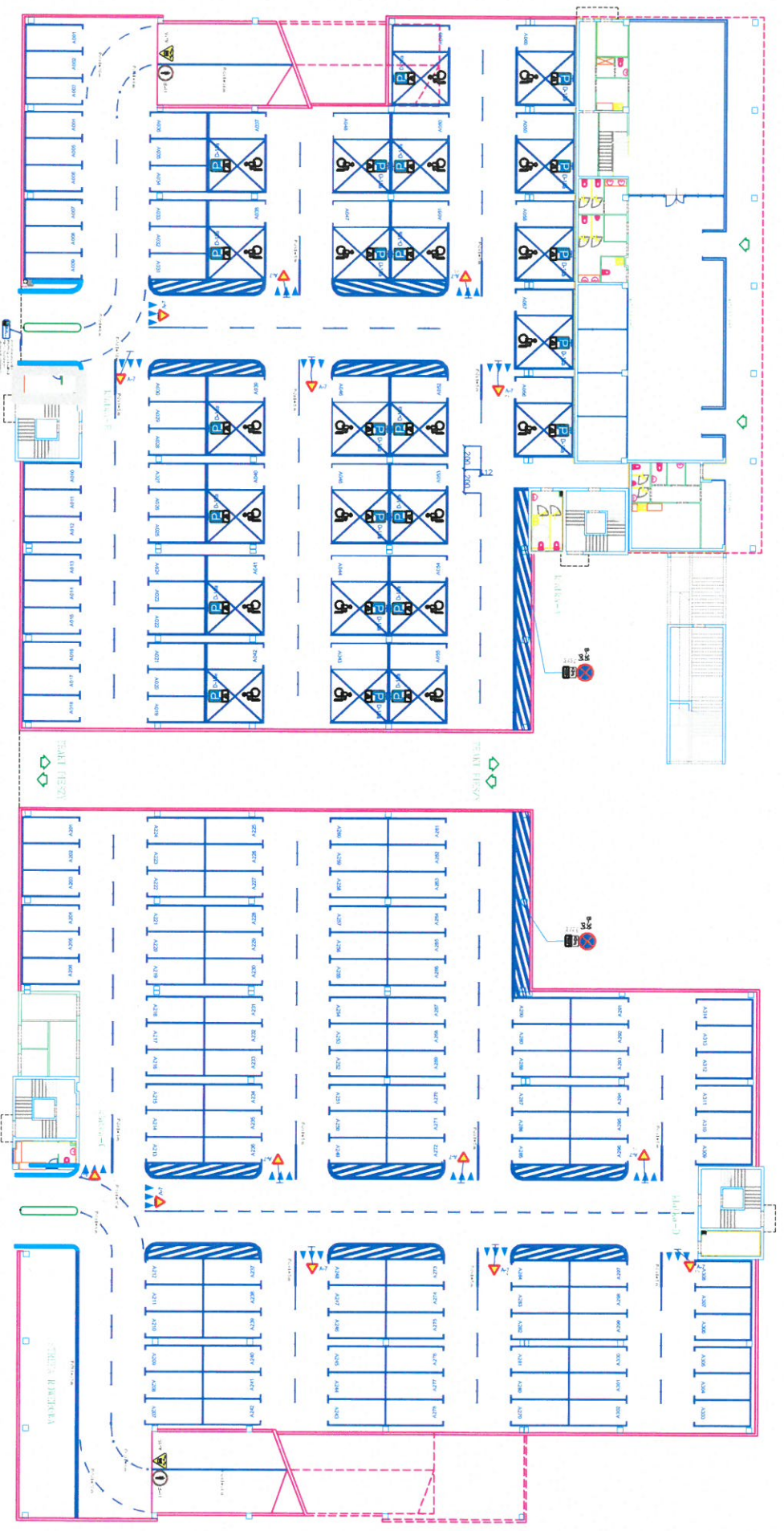
LP	Symbol	Ilość			
		Istniejące	Do przestawienia	Do demontażu	Nowe
Znaki ostrzegawcze					
1	A-5		3		25
2	A-7	29			12
3	A-15	12			
Znaki zakazu					
8	B-36				31
9	B-41	12			
Znaki informacyjne					
	D-1				33
Tabliczki do znaków					
	T-6a				14
	T-24				31

2. Część rysunkowa

1. Plan sytuacyjny:

- A – Poziom 0,
- B – Poziom 1,
- C – Poziom 2,
- D – Poziom 3;

2. Sposób oznakowania miejsc postojowych;



RZUT POZIOMU -0
rzędna +0.00

Zarząd Transportu Miejskiego w Warszawie

Dział Planowania i Przygotowania Inwestycji

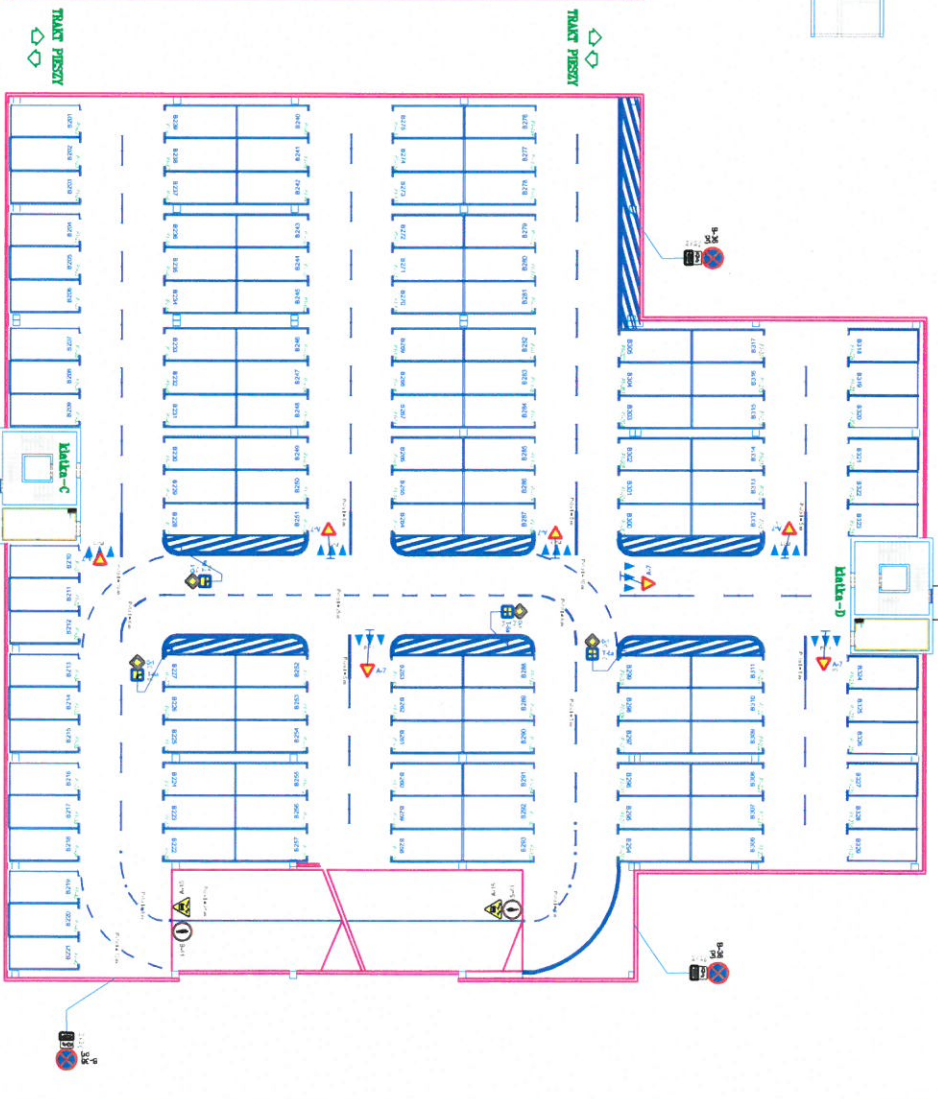
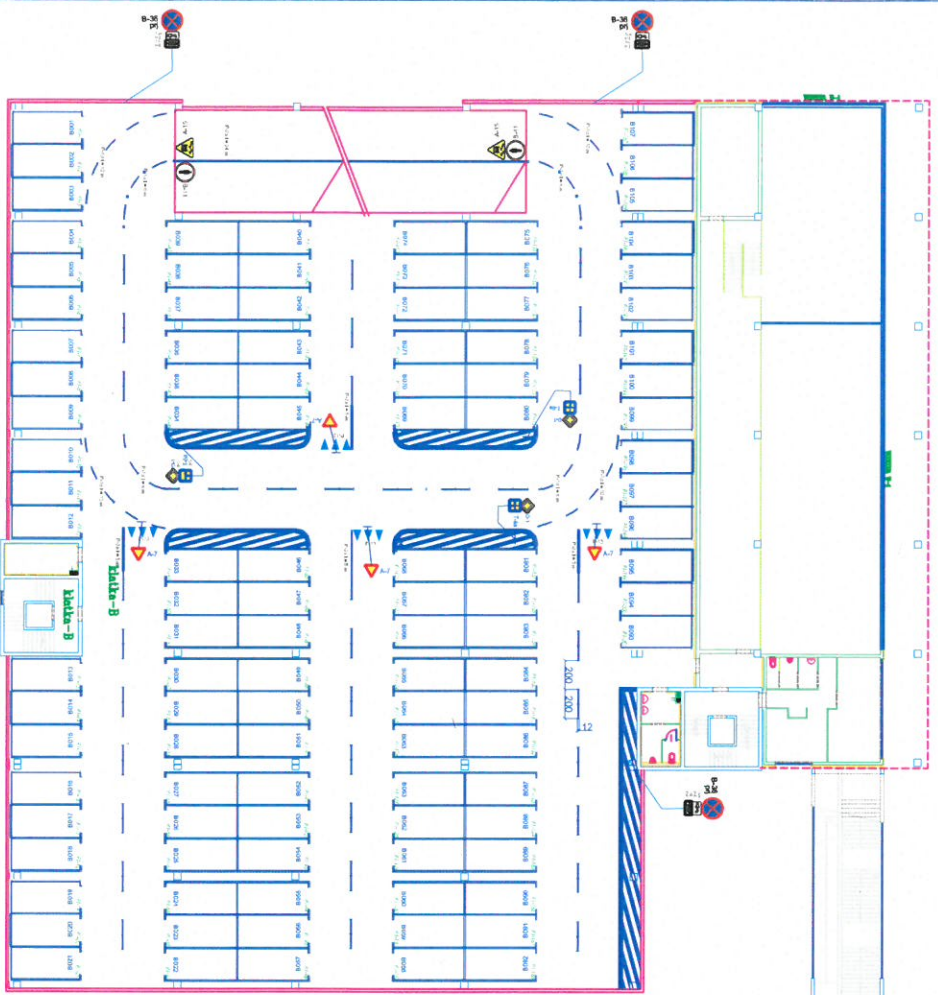
P+R Młociny

Rys. Nr 2A Projekt stacji organizacji ruchu
Poziom 0

SKALA
1:500

WYKONAŁ: Tomasz Koc

12.07.2017



RZUT POZIOMU +1

Zarząd Transportu Miejskiego w Warszawie

Dział Planowania i Przygotowania Inwestycji

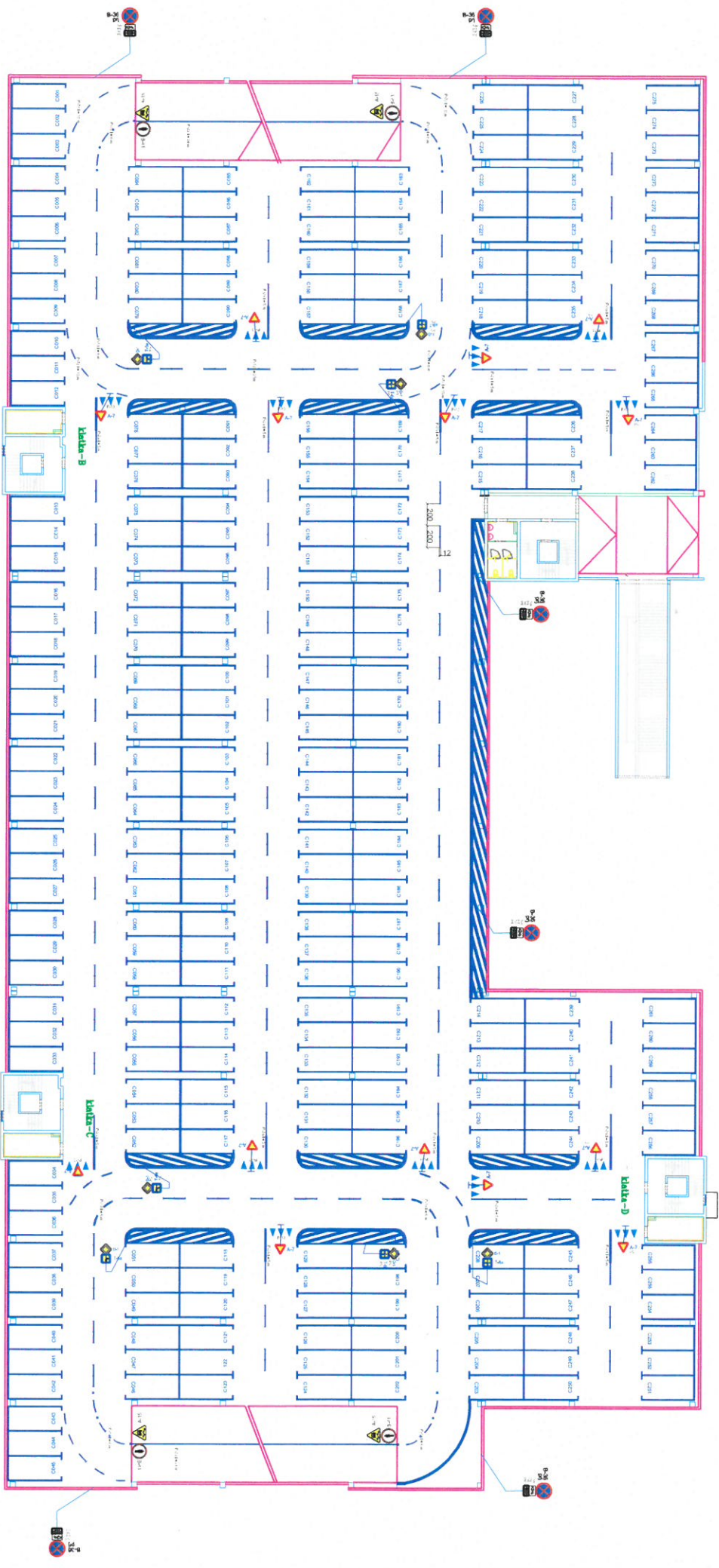
Temat: P+R Młociny

Rys. Nr 2B Projekt stajel organizacji ruchu

SKALA 1:500

WYKONAL: Tomasz Koc

12.07.2017



RZUT POZIOMU +2
rzędna +6,20

Zarząd Transportu Miejskiego w Warszawie

Dział Planowania i Przygotowania Inwestycji

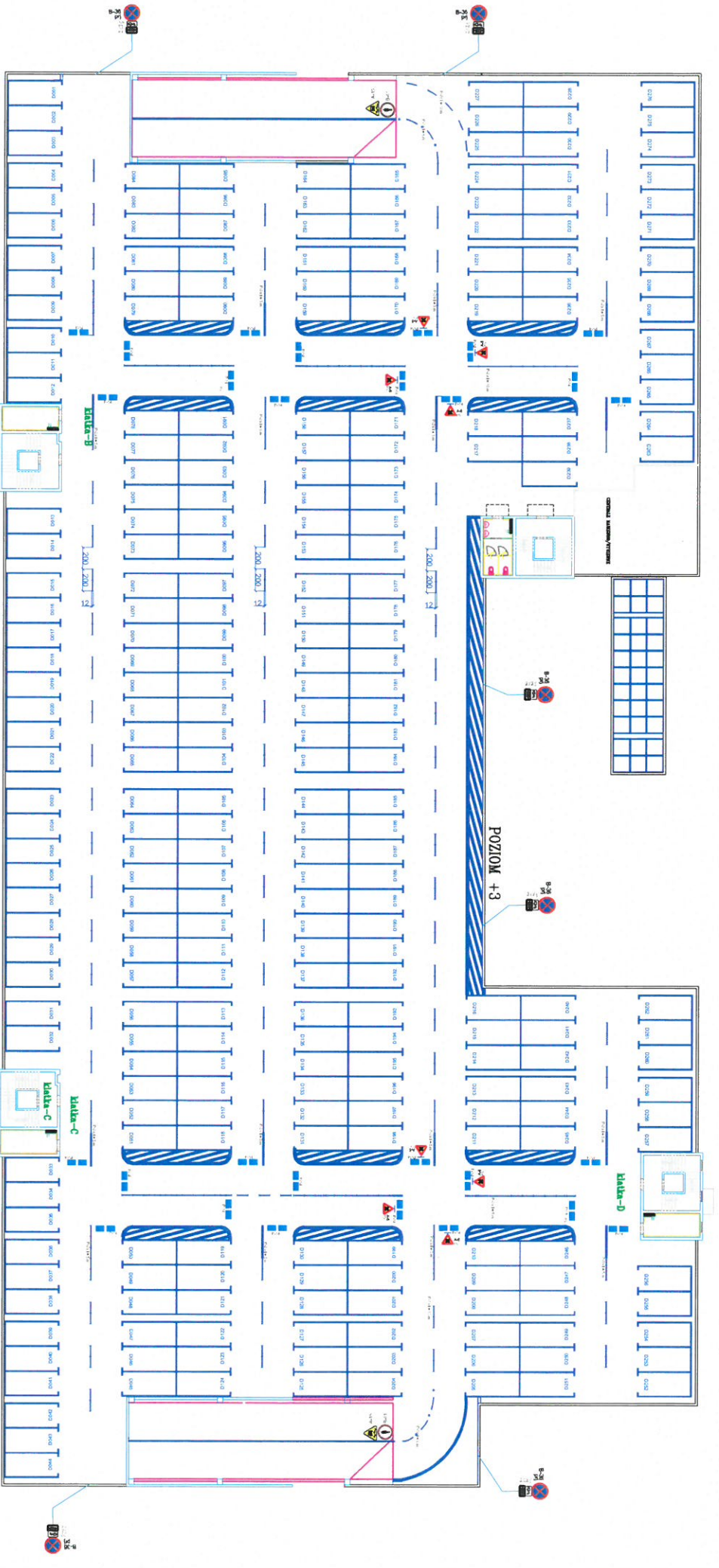
P+R Młociny

Rys. Nr 2C Projekt stacji organizacji ruchu
Poziom 2

SKALA 1:500

WYKONAŁ: Tomasz Koc

12.07.2017



RZUT POZIOMU +3
rzędna +9,70

Zarząd Transportu Miejskiego w Warszawie

Dział Planowania i Przygotowania Inwestycji

P+R Młociny

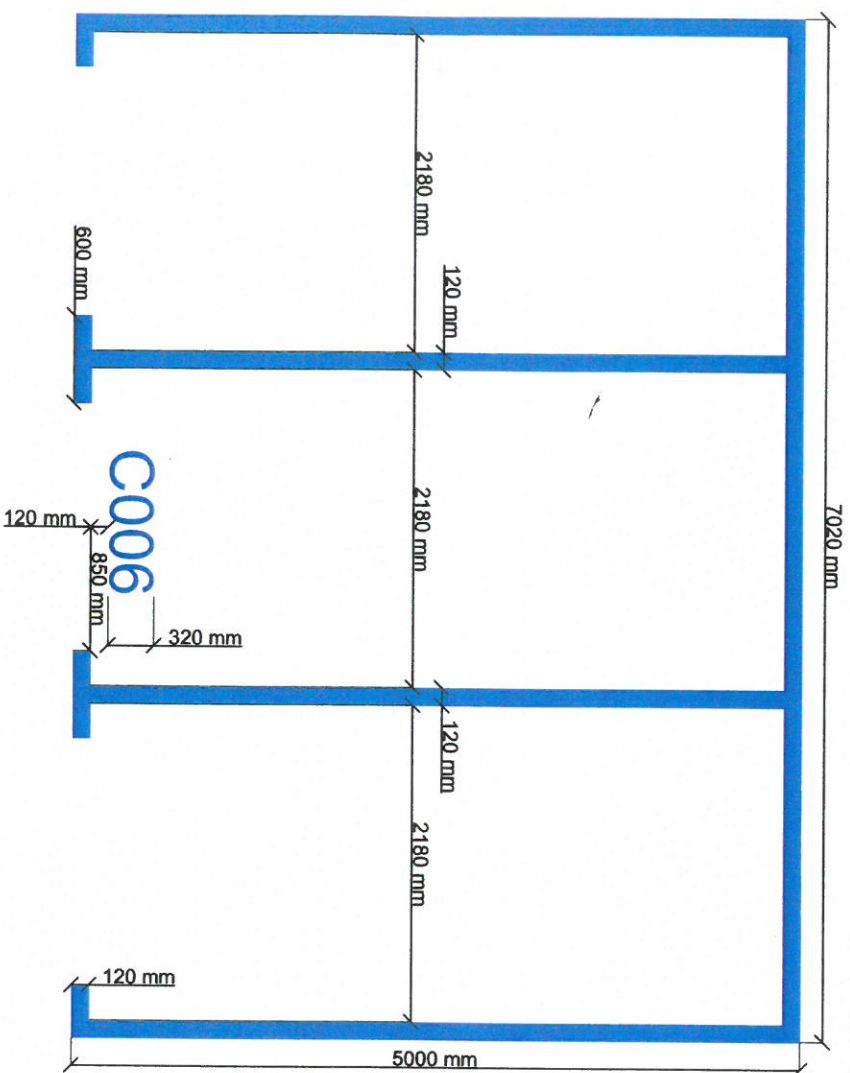
Rys. Nr 2D Projekt stacji organizacji ruchu

Poziom 3

SKALA 1:500

WYKONAL: Tomasz Koc

12.07.2017



C006

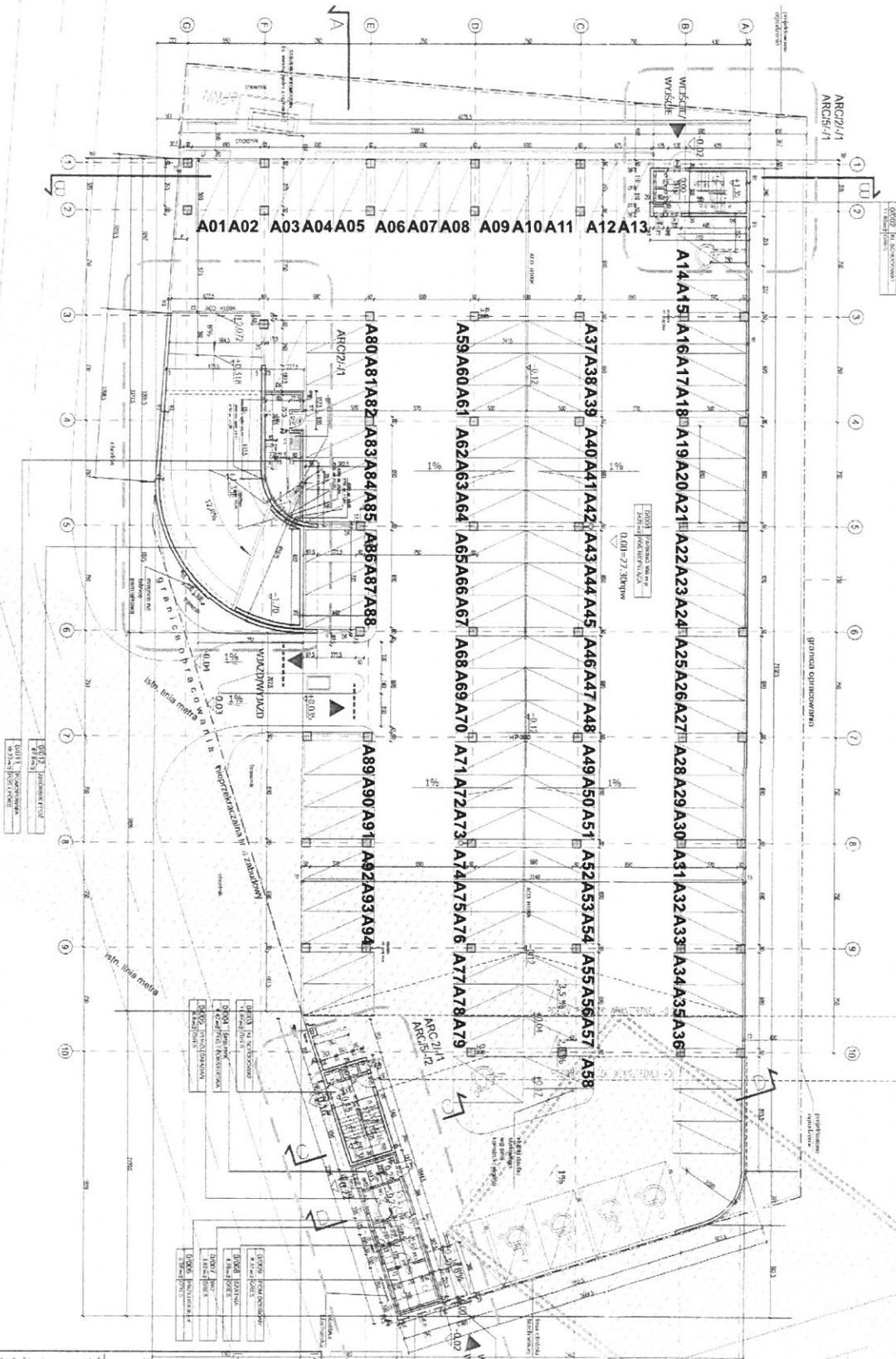
Wysokość liter i cyfr na jezdni -32 cm
Czcionka Swis 721 BT.

Malowanie oznakowania poziomego
farbą białą odblasową
zgodną z aprobatą techniczna
IBDiM

Oznakowanie ścian poszczególnych
kondygnacji zgodnie z oddzielnym
załącznikiem.

RZUT POZIOMU +2
rzędna +6,20

Zarząd Transportu Miejskiego w Warszawie		
Dział Planowania i Przygotowania Inwestycji		
P+R Młociny		
Rys. Nr 3	Projekt stałej organizacji ruchu Sposób oznaczania miejsc postojowych	SKALA 1:50
WYKONAL: Tomasz Koc		
12.07.2017		



PARKING WIELOPOZIOMOWY WILANOWSKA SKALA 1 : 200

AP2

STRATEGICZNY PARKING TYRKUJ
 LEJÓZ-WILANOWSKA
 Warszawa ul. Wolskiej/Przedmieście

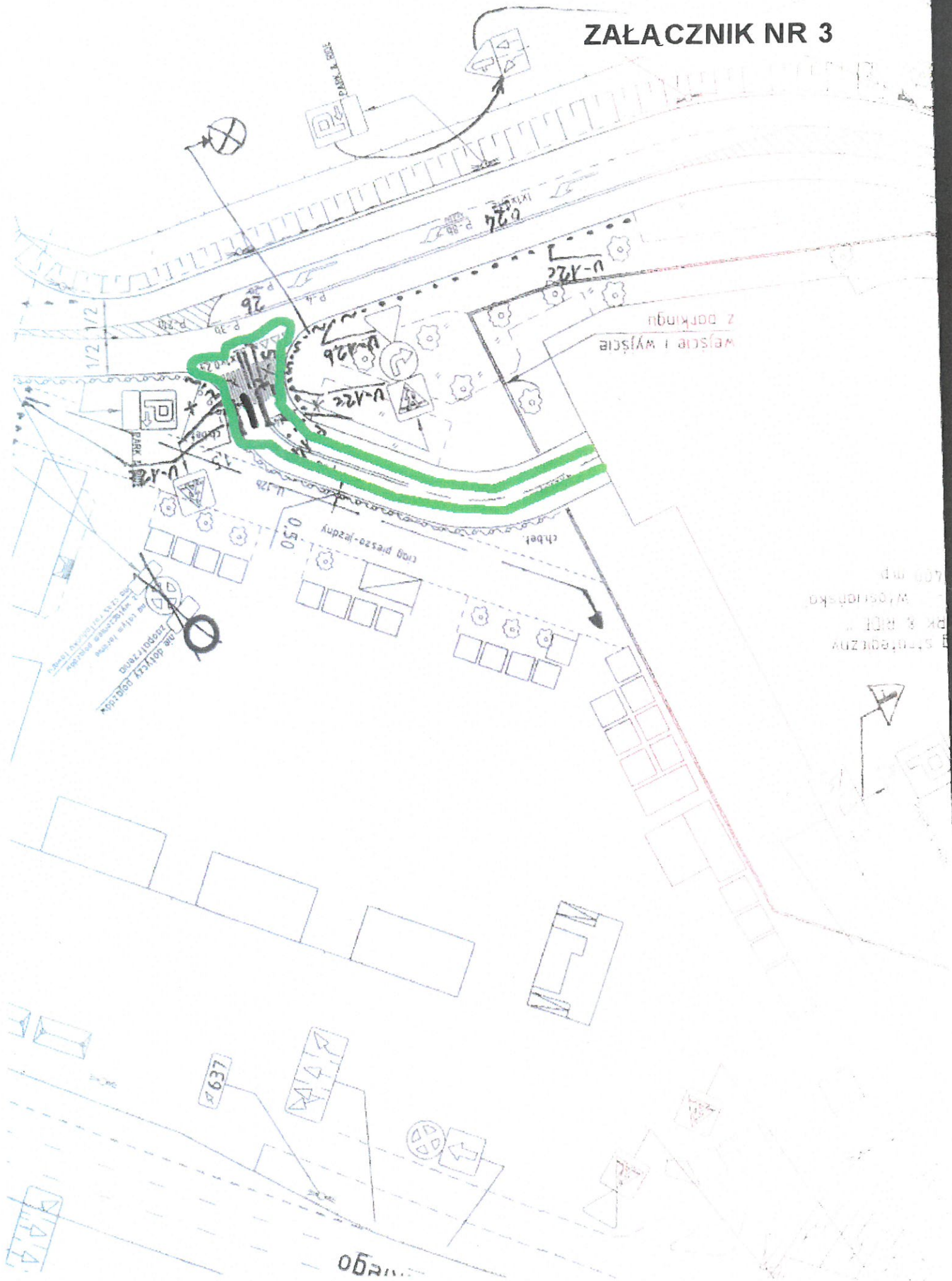
ZARZĄD TRANSPORTU
 MIEJSKIEGO
 ul. Śniadekowska 37
 00-089 Warszawa
 tel. 827-06-64, fax 827-25-52

APA Wspólniczkowski
 ul. Dąbrowski 5
 04-146 Warszawa
 tel. 610 00 88, fax 610 62 78

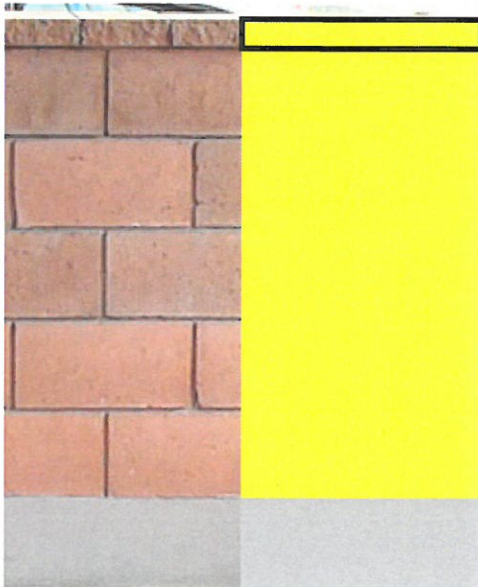
PROJEKT WYKONAWCZY
 KWIECIEŃ 2006
 RZUT PARTERU

MOS-WIL ARC 2 0 1 02

ZAŁĄCZNIK NR 3



POZIOM 0

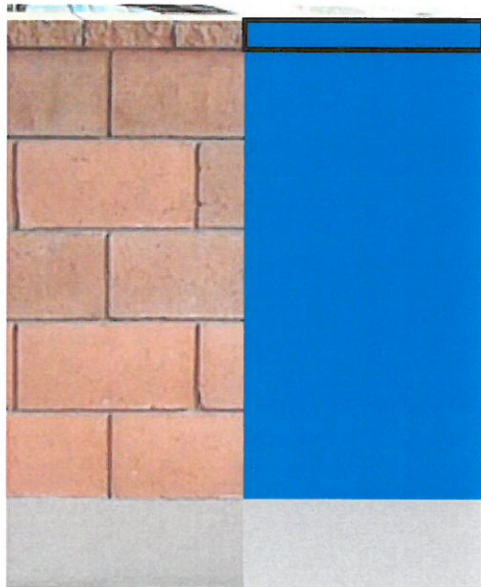


Kolor żółty RAL 1018
Kolor szary RAL 7001
Kolor biały RAL 9016
Litery na słupach wykonane ze styroduru, wysokość 35 cm

Wysokość cyfr i liter malowanych na jezdni - 32 cm
Czcionka Swis721 BT
Malowanie linii poziomych wykonać farbą odblaskową koloru białego



POZIOM +1

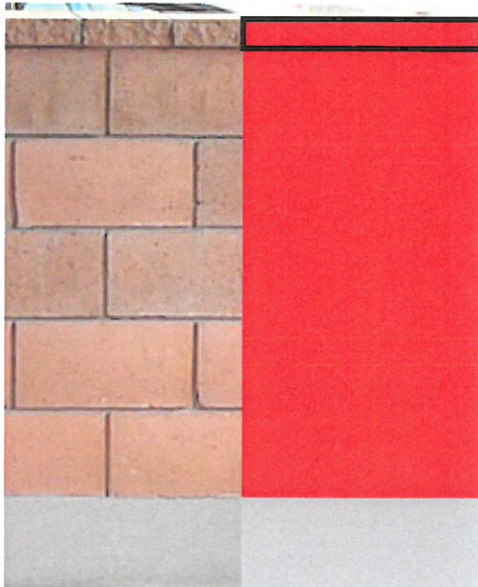


Kolor niebieski RAL 5005
Kolor szary RAL 7001
Kolor biały RAL 9016
Litery na słupach wykonane ze styroduru, wysokość 35 cm

Wysokość cyfr i liter malowanych na jezdni - 32 cm
Czcionka Swis721 BT
Malowanie linii poziomych wykonać farbą odblaskową koloru białego

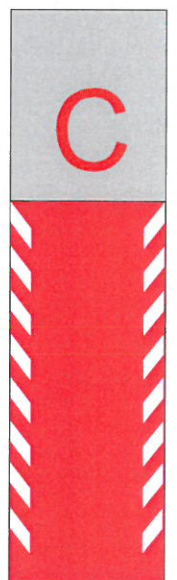


POZIOM +2

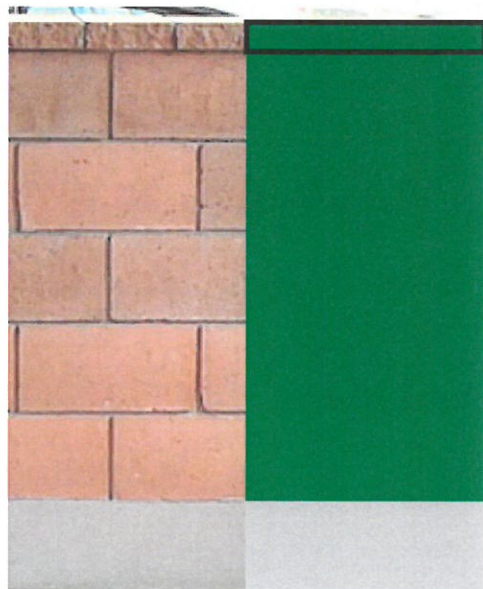


Kolor czerwony RAL 3028
Kolor szary RAL 7001
Kolor biały RAL 9016
Litery na słupach wykonane
ze styroduru, wysokość 35 cm

Wysokość cyfr i liter
malowanych na jezdni - 32 cm
Czcionka Swis721 BT
Malowanie linii poziomych
wykonać farbą odblaskową
koloru białego



POZIOM +3



Kolor zielony RAL 6037
Kolor szary RAL 7001
Kolor biały RAL 9016
Litery na słupach wykonane ze styroduru, wysokość 35 cm

Wysokość cyfr i liter malowanych na jezdni - 32 cm
Czcionka Swis721 BT
Malowanie linii poziomych wykonać farbą odblaskową koloru białego







Załącznik nr 5

OPIS PRZEDMIOTU ZAMÓWIENIA

Usługa w zakresie konserwacji oznakowania poziomego i pionowego dwóch parkingów kubaturowych P+R oraz jednego odcinka drogi dojazdowej do parkingu P+R, w tym odtworzenia wyeksploatowanego oznakowania.

Kody CPV i nazwy.

50230000-6	Usługi w zakresie napraw i konserwacji i podobne usługi osprzętu dróg i innego sprzętu
50000000-5	Usługi naprawcze i konserwacyjne
50800000-3	Różne usługi w zakresie napraw i konserwacji
44810000-1	Farby
44113700-2	Materiały do naprawiania nawierzchni drogowych
45442000-7	Nakładanie powierzchni kryjących

Adresy obiektów objętych zamówieniem:

1. Parking P+R Metro Młociny I zlokalizowany przy ul. Kasprowicza 145 w Warszawie.
2. Parking P+R Metro Wilanowska zlokalizowany przy al. Wilanowskiej 236 w Warszawie.
3. Droga dojazdowa do parkingu P+R Metro Marymont, zlokalizowana przy ul. Włociańskiej 56 w Warszawie.

Zamawiający:

Miasto Stołeczne Warszawa, Pl. Bankowy 3/5, 00-950 Warszawa, NIP 525-22-48-481 w imieniu i na rzecz którego działa Zarząd Transportu Miejskich, z siedzibą w Warszawie (00-848), przy ul. Żelaznej 61.

Imiona i nazwiska osób opracowujących:

Wiktor Iwaniuk

Wrzesień 2017

1. Opis przedmiotu zamówienia:

Konserwacja oznakowania poziomego i pionowego dwóch parkingów kubaturowych P+R oraz jednego odcinka drogi dojazdowej do parkingu P+R, w tym odtworzenia wyeksploatowanego oznakowania zgodnie ze schematami i projektem stałej organizacji ruchu – załączniki nr 1, 2 i 3 oraz wytycznymi do kolorystyki poziomów parkingów P+R – załącznik nr 4.

- 1) Odtworzenie oznakowania drogowego poziomego, cienkowarstwowego przy użyciu farby drogowej w kolorze białym.
- 2) Odtworzenie linii obrysu stanowisk parkingowych w kolorze białym (± 1080 szt.).
- 3) Odtworzenie numeracji stanowisk parkingowych, w skład pojedynczej numeracji wchodzi jedna wielka litera i maksymalnie trzech cyfry, w kolorze białym (± 1080 szt.)
- 4) Odtworzenie oznakowania miejsc parkingowych przeznaczonych dla rowerów i motocykli oraz miejsc do ładowania pojazdów elektrycznych, itp., znakowane zgodne z obowiązującymi przepisami i powszechnie stosowanym oznakowaniem (± 8 szt.).
- 5) Odtworzenie oznakowania poziomego "powierzchnia wyłączona,,.
- 6) Dostosowanie oznakowania jednego miejsca postojowego obecnie przeznaczonego dla osób niepełnosprawnych na miejsce parkingowe „zwykłe”, w tym usunięcie m.in. starych powłok malarskich, lokalizację wskaże Zamawiający,
- 7) Naprawa i/lub wymiana uszkodzonych znaków informacyjnych i drogowych oraz uzupełnienie brakujących, wraz elementami mocującymi przedmiotowe oznakowanie (±130 szt.).
- 8) Odtworzenie oznakowania skrajni przy użyciu farb o właściwościach odbłaskowych.

2. Opis stanu istniejącego oraz aktualne uwarunkowania Przedmiotu Zamówienia.

Parkingi P+R są obiektami użyteczności publicznej, działającymi na podstawie Uchwały Rady m. st. Warszawy. Zasady parkowania określa Regulamin parkingów działających w systemie „Parkuj i Jedź (Park & Ride) w m. st. Warszawie.

2.1. Opis parkingu P+R Metro Młociny.

Parking P+R Metro Młociny oddano do użytku w 2008 roku. Obiekt zaprojektowano jako budynek otwarty o 4-ch kondygnacjach. Ostatnia z nich – taras parkingowy, poziom +3 jest kondygnacją otwartą i stanowi zadanie obiektu. Budynek wykonano w konstrukcji szkieletowej, belkowo-płytowo-słupowej, żelbetowej, monolitycznej. Ściany zewnętrzne osłonowe to żelbetowe, monolityczne pasy elewacyjne z prześwitami,

związane ze stropami i podciągami, pełniące funkcję bariery ochronnej i balustrady o wysokości 1,1 m nad poziom wykończonej posadzki. Komunikację wewnętrzną i dodatkowe usztywnienie konstrukcji parkingu zapewniają 4 klatki schodowe, obudowane i zamknięte stalowymi drzwiami, z centralnie usytuowaną windą oraz żelbetowymi, monolitycznymi schodami wokół niej. Samochody poruszają się po wytyczonych drogach oraz dwóch pochylniach umieszczonych w przeciwległych końcach budynku. Posadzka betonowa, przemysłowa występuje na poziomach od +1 do +3 z czego najwyższy poziom zabezpieczono nawierzchnią z żywic epoksydowych, zaś poziom 0 oraz wjazd i wyjazd na parking wykonane są z kostki bauma. Odwodnienie poziomów zapewnia kanalizacja deszczowa firmy Geberit z wpustami produkcji HL oraz Dallmer. W budynku parkingu od strony wschodniej zlokalizowano dworzec autobusowy z dyspozytornią WKM i pomieszczeniami ekspedycji autobusowej. Po stronie zachodniej (wjazdowo – wyjazdowa) zlokalizowano elementy infrastruktury tymczasowego systemu parkingowego tj. szlabany zamontowane na wypach rozgraniczających kierunki ruchu, pętle indukcyjne, semafony, wyświetlacze ledowe, oznakowanie poziome i pionowe.

Wskaźniki kubaturowo-powierzchniowe parkingu P+R

powierzchnia użytkowa – 27 228,66 m²;

długość całkowita – 129,16 m;

szerokość całkowita – 63,68 m;

wysokość – 13,95 m;

liczba miejsc parkingowych: 986;

liczba miejsc parkingowych dla rowerów – 86.

Opis infrastruktury objętej Przedmiotem Zamówienia

- 1) Stropodach ostatniej kondygnacji parkingu którego nawierzchnie stanowi posadzka przemysłowa na bazie barwionej żywicy epoksydowej o właściwościach antypoślizgowych.
- 2) Posadzki betonowe granitowane na poziomach +1 i +2 oraz kostka betonowa na poziomie 0,
- 3) Słupy konstrukcyjne żelbetowe monolityczne o wymiarach 50 cm x 50 cm.
- 4) Dwie pochylnie umieszczone w przeciwległych końcach budynku łączące komunikacyjnie między sobą kolejne poziomy parkingi.
- 5) Ścianki wewnętrzne - osłonowe, stanowiące pasy elewacyjne, żelbetowe, monolityczne związane ze stropami pełniące rolę bariery ochronnej i balustrady o wysokości 1,1 m nad poziom wykończonej posadzki.
- 6) Ściany żelbetowe zewnętrzne klatek schodowych oraz innych pomieszczeń parkingi – monolityczne wykonane z betonu architektonicznego.

2.2. Opis parkingu P+R Metro Wilanowska,

Parking P+R Metro Wilanowska oddano do użytku w 2007 roku. Budynek parkingi jest trzypoziomowym,

częściowo podpiwniczonym obiektem w konstrukcji żelbetowej o ścianach zewnętrznych murowanych. Dach w konstrukcji stalowej kryty blachą trapezową. Elewacja tynkowana i malowana, stolarka PVC oraz drzwi zewnętrzne stalowe. Instalacja hydrantowa ppoż., przewody z rur stalowych ocynkowanych, częściowo izolowanych termicznie. Kanalizacja sanitarna i deszczowa posiadają odprowadzenia do systemów miejskich. Chodniki i opaski z płytek i kostki brukowej. Posadzki parkingu na poziomie 0 wykonano z kostki Bauma zaś na pozostałych górnych poziomach zastosowano zatarty beton przystosowany do parkowania pojazdów. Obiekt o pow. zabudowy – 2733,95 m², jest wyposażony w następujące instalacje: wodociągowa, ppoż, kanalizacyjna, elektroenergetyczna (w tym grzewcza), wentylacyjna, teletechniczna i odgromowa.

Opis infrastruktury objętej Przedmiotem Zamówienia:

- 1) Nawierzchnia pierwszej kondygnacji parkingu wykonana z kostki betonowej parkingu.
- 2) Ściany żelbetowe zewnętrzne klatek schodowych oraz innych pomieszczeń parkingu – monolityczne wykonane z betonu architektonicznego i miejscowo docieplone styropianem z wyprawa akrylową w kolorze szarym.
- 3) Słupy konstrukcyjne żelbetowe monolityczne o wymiarach 0,6 m x 0,6 m.

Opis infrastruktury objętej Przedmiotem Zamówienia

Droga dojazdowa do parkingu P+R Metro Marymont o nawierzchni bitumicznej długości ok. 50 mb szerokości ± 6,0 m, dwukierunkowa.

3. Ogólna charakterystyka stwierdzonych nieprawidłowości ww. obiektach.

W czasie eksploatacji obiektów przedstawiciele użytkownika oraz pracownicy Polskiej Grupy Inżynierskiej prowadzący Okresowe Kontrole Budynków stwierdzili występowanie nieprawidłowości, w szczególności polegających na:

- 1) wielomiejscowych ubytkach oznakowania drogowego poziomego,
- 2) miejscowym całkowitym braku oznakowania poziomego,
- 3) nieczytelnej numeracji miejsc parkingowych,
- 4) nieczytelnych i wytartych strefach "powierzchnia wyłączona,,
- 5) wytartych pasach rozdzielających miejsca parkingowe,
- 6) uszkodzonych znakach drogowych i informacyjnych,
- 7) brakującym oznakowaniu pionowym,
- 8) uszkodzonych elementach mocowania znaków informacyjnych i drogowych,

4. Uwarunkowania związane z wykonaniem usługi.

Parkingi P+R są obiektami użyteczności publicznej, co zobowiązuje Wykonawcę do odpowiedniego

zabezpieczenia terenu prac. Wykonawca jest zobowiązany dbać o mienie Zamawiającego i użytkowników parkingu. Prace na terenie obiektów należy wykonywać wyłącznie w czasie wskazanym przez Zamawiającego tj. od piątku od godz. 19:30 do poniedziałku do godz. 4:30. przy czym Zamawiający dopuszcza również prace w godzinach nocnych w dni powszednie od godz. 19:30 do godz. 4:30. W wyjątkowych sytuacjach Zamawiający dopuszcza wykonanie usługi w innych godzinach niż wskazane, w przypadku gdy warunki atmosferyczne będą odbiegać zaleceń producentów chemii drogowej.

Przed przystąpieniem do realizacji Przedmiotu Zamówienia Wykonawca zobowiązany jest do:

- 1) zapoznania się z Umową wraz z załącznikami,
- 2) zapoznania się z dokumentacją powykonawczą obiektów objętych Przedmiotem Zamówienia,
- 3) przeprowadzenia wizji lokalnej obiektów objętych Przedmiotem Zamówienia,
- 4) przygotowania harmonogramu prac,
- 5) przygotowania elementów oznakowania i wygradzeń itp. celem zabezpieczenia frontu robót,
- 6) zapoznania się z dostępnością do zaworów czerpalnych, gniazd z energią elektryczną.
- 7) usytuowania sanitariatów, etc...

Wykonawca zobowiązany jest wykonać i uzgodnić z Zamawiającym szczegółowy harmonogram prac, przed przystąpieniem do realizacji Umowy.

Prace określone w Przedmiocie Zamówienia należy wykonać zgodnie z:

- 1) Polskimi i Europejskimi Normami w zakresie Przedmiotu Zamówienia.
- 2) Dokumentacjami, które są dostępne w archiwum Zamawiającego.
- 3) Zaleceniami producentów *(w szczególności chemii drogowej)*.

5. Szczegółowy zakres Przedmiotu Zamówienia. W ramach zlecenia Wykonawca zobowiązany będzie do:

- 1) zabezpieczenia terenu prac,
- 2) zakupu i dostarczenia materiałów niezbędnych do wykonania oznakowania poziomego i pionowego,
- 3) oczyszczenia mechanicznego i chemicznego lub termicznego miejsc przeznaczonych do malowania,
- 4) malowania środkiem zwiększającym przyczepność i ograniczających chłonność podłoża miejsc przeznaczonych pod nowe oznakowanie poziome,
- 5) odmalowania oznakowania poziomego drogowego, linii podziału stanowisk wraz z numeracją oraz oznaczeń graficznych farbą drogową w kolorze białym.
- 6) utylizacji uszkodzonych elementów oraz materiałów w sposób i w miejscu zgodnym z obowiązującymi przepisami prawa,

- 7) pozostawienia miejsc po wykonaniu usługi uprzątniętych i w stanie nie pogorszonym od zastanego.

6. Wymaganie względem prowadzenia prac.

6.1. Wymagania względem stosowanych materiałów.

- a) Specyfikacje techniczne oraz parametry materiałów zakupionych na potrzeby realizacji Przedmiotu Zamówienia muszą odpowiadać wymaganiom zawartym w dokumentacji powykonawczej obiektów,
- b) Użyte do wykonywania Przedmiotu Zamówienia materiały, urządzenia i narzędzia muszą posiadać wszystkie wymagane atesty, certyfikaty oraz dopuszczenia do ich stosowania na terenie Polski i Unii Europejskiej.
- c) Za jakość zakupionych materiałów odpowiada Wykonawca.

6.2. Wytyczne związane z realizacją prac.

- a) Należy zwrócić szczególną uwagę na bezpieczeństwo prowadzenia prac z uwagi na prace na wysokości.
- b) Wszelkie czynności związane z zapewnieniem bezpiecznego prowadzenia prac są po stronie Wykonawcy.
- c) Wykonawca przydzieli do realizacji prac przeszkolonych i wyposażonych pracowników.
- d) Wykonawca zobowiązuje się do wykonywania Przedmiotu Zamówienia w sposób możliwie nieuciążliwy i bezpieczny dla użytkowników obiektów oraz pracowników Zamawiającego.
- e) Rozpoczęcie prac wymaga protokółarnego wprowadzenia Wykonawcy na dany obiekt.
- f) Odbiór Przedmiotu Zamówienia nastąpi na podstawie Protokołu Odbioru Końcowego Przedmiotu Zamówienia podpisanego przez Strony.
- g) Wykonawca jest zobowiązany pisemnie oświadczyć, że prace wykonał zgodnie z Umową.

7. Zaplecze na potrzeby Wykonawcy

Zamawiający na prośbę Wykonawcy może przekazać na czas prowadzenia prac 3 miejsca parkingowe na terenie parkingu P+R Połczyńska zlokalizowanego w Warszawie.

8. Terminy realizacji prac

Termin realizacji Przedmiotu Zamówienia określa Umowa.

9. Warunki płatności

Warunki płatności określa Umowa.

10. Warunki rękojmi

Wykonawca udziela 24 miesięcznej rękojmi na wykonany Przedmiot Umowy, na zasadach określonych w Ustawie z dnia 23 kwietnia 1964 r. Kodeks Cywilny (Dz. U. 1964 nr 16 poz. 93 z późn. zm.).

11. Informacje dodatkowe

Nie wszystkie obiekty na których będą prowadzone prace nie dysponują ogólnodostępnymi pomieszczeniami WC.

OPIS PRZEDMIOTU ZAMÓWIENIA

Usługa polegająca na wykonaniu oznakowania informacyjnego w zakresie kolorystyki
poziomów parkingów P+R

Kody CPV i nazwy.

45442100-8 Roboty malarskie

44810000-1 Farby

Adresy obiektów objętych zamówieniem:

1. Parking P+R Metro Młociny I zlokalizowany przy ul. Kasprowicza 145 w Warszawie.
2. Parking P+R Metro Wilanowska zlokalizowany przy al. Wilanowskiej 236 w Warszawie.

Zamawiający:

Miasto Stołeczne Warszawa, Pl. Bankowy 3/5, 00-950 Warszawa, NIP 525-22-48-481-w imieniu i na rzecz którego działa Zarząd Transportu Miejskich, z siedzibą w Warszawie (00-848), przy ul. Żelaznej 61.

Imiona i nazwiska osób opracowujących:

Katarzyna Kondej

Październik 2017

1. Opis przedmiotu zamówienia:

Przedmiotem Zamówienia jest wykonanie informacji parkingowej i oznakowania parkingów zgodnie z wytycznymi do kolorystyki poziomów parkingów P+R – załącznik nr 4 do Umowy.

- 1) Wykonanie oznakowania słupów w kolorystyce odpowiadającej danemu poziomowi parkingu wraz z wykonaniem oznakowania skrajni słupów przy użyciu farb o właściwościach odbaskowych (1.

Wilanowska poziom 0 ± 162,20 m², 2. Młociny poziom +2 ± 336 m²).

- 2) Wykonanie oznakowania słupów przy pomocy liter wykonanych ze styroduru (1. Wilanowska poziom 0 ± 47 sztuk, 2. Młociny poziom +2 ± 100 sztuk).
- 3) Wykonanie oznakowania wewnętrznych ścian parkingu, klatek schodowych, pomieszczeń obsługi i ramp wjazdowych przy użyciu mineralnych farb fasadowych wzmocnionych siloksanami (1. Wilanowska ± 190 m², , 2. Młociny ± 630 m² - poziom +2, ± 600 m² - poziom +3).

2. Opis stanu istniejącego oraz aktualne uwarunkowania Przedmiotu Zamówienia.

Parkingi P+R są obiektami użyteczności publicznej, działającymi na podstawie Uchwały Rady m. st. Warszawy. Zasady parkowania określa Regulamin parkingów działających w systemie „Parkuj i Jedź (Park & Ride) w m. st. Warszawie.

2.1. Opis parkingu P+R Metro Młociny.

Parking P+R Metro Młociny oddano do użytku w 2008 roku. Obiekt zaprojektowano jako budynek otwarty o 4-ch kondygnacjach. Ostatnia z nich – taras parkingowy, poziom +3 jest kondygnacją otwartą i stanowi zadaszenie obiektu. Budynek wykonano w konstrukcji szkieletowej, belkowo-płytowo-słupowej, żelbetowej, monolitycznej. Ściany zewnętrzne osłonowe to żelbetowe, monolityczne pasy elewacyjne z prześwitami, związane ze stropami i podciągami, pełniące funkcję bariery ochronnej i balustrady o wysokości 1,1 m nad poziom wykończonej posadzki. Komunikację wewnętrzną i dodatkowe usztywnienie konstrukcji parkingu zapewniają 4 klatki schodowe, obudowane i zamknięte stalowymi drzwiami, z centralnie usytuowaną windą oraz żelbetowymi, monolitycznymi schodami wokół niej. Samochody poruszają się po wytyczonych drogach oraz dwóch pochylniach umieszczonych w przeciwległych końcach budynku. Posadzka betonowa, przemysłowa występuje na poziomach od +1 do +3 z czego najwyższy poziom zabezpieczono nawierzchnią z żywic epoksydowych, zaś poziom 0 oraz wjazdy i wyjazdy na parking wykonane są z kostki bauma. Odwodnienie poziomów zapewnia kanalizacja deszczowa firmy Geberit z wpustami produkcji HL oraz Dallmer. W budynku parkingu od strony wschodniej zlokalizowano dworzec autobusowy z dyspozytornią WKM i pomieszczeniami ekspedycji autobusowej. Po stronie zachodniej (wjazdowo – wyjazdowa) zlokalizowano elementy infrastruktury tymczasowego systemu parkingowego tj. szlabany zamontowane na wyspach rozgraniczających kierunki ruchu, pętle indukcyjne, semafony, wyświetlacze ledowe, oznakowanie poziome i pionowe.

Wskaźniki kubaturowo-powierzchniowe parkingu P+R

- powierzchnia użytkowa – 27 228,66 m²;
- długość całkowita – 129,16 m;
- szerokość całkowita – 63,68 m;
- wysokość – 13,95 m;

liczba miejsc parkingowych: 986;

liczba miejsc parkingowych dla rowerów – 86.

Opis infrastruktury objętej Przedmiotem Zamówienia

- 1) Słupy konstrukcyjne żelbetowe monolityczne o wymiarach 50 cm x 50 cm i 50 cm x 70 cm.
- 2) Dwie pochylnie umieszczone w przeciwległych końcach budynku łączące komunikacyjnie między sobą kolejne poziomy parkingi.
- 3) Ścianki wewnętrzne - osłonowe, stanowiące pasy elewacyjne, żelbetowe, monolityczne związane ze stropami pełniące rolę bariery ochronnej i balustrady o wysokości 1,1 m nad poziom wykończonej posadzki.
- 4) Ściany żelbetowe zewnętrzne klatek schodowych oraz innych pomieszczeń parkingi – monolityczne wykonane z betonu architektonicznego.

2.2. Opis parkingi P+R Metro Wilanowska,

Parking P+R Metro Wilanowska oddano do użytku w 2007 roku. Budynek parkingi jest trzy poziomowy, częściowo podpiwniczony obiekt w konstrukcji żelbetowej o ścianach zewnętrznych murowanych. Dach w konstrukcji stalowej kryty blachą trapezową. Elewacja tynkowana i malowana, stolarka PVC oraz drzwi zewnętrzne stalowe. Instalacja hydrantowa ppoż., przewody z rur stalowych ocynkowanych, częściowo izolowanych termicznie. Kanalizacja sanitarna i deszczowa posiadają odprowadzenia do systemów miejskich. Chodniki i opaski z płytek i kostki brukowej. Posadzki parkingi na poziomie 0 wykonano z kostki Bauma zaś na pozostałych górnych poziomach zastosowano zatarty beton przystosowany do parkowania pojazdów. Obiekt o pow. zabudowy – 2733,95 m², jest wyposażony w następujące instalacje: wodociągowa, ppoż, kanalizacyjna, elektroenergetyczna (w tym grzewcza), wentylacyjna, teletechniczna i odgromowa.

Opis infrastruktury objętej Przedmiotem Zamówienia:

- 1) Ściany żelbetowe zewnętrzne klatek schodowych oraz innych pomieszczeń parkingi – monolityczne wykonane z betonu architektonicznego i miejscowo docieplone styropianem z wyprawą akrylową w kolorze szarym.
- 2) Słupy konstrukcyjne żelbetowe monolityczne o wymiarach 0,6 m x 0,6 m.

3. Uwarunkowania związane z wykonaniem usługi.

Parkingi P+R są obiektami użyteczności publicznej, co zobowiązuje Wykonawcę do odpowiedniego zabezpieczenia terenu prac. Wykonawca jest zobowiązany dbać o mienie Zamawiającego i użytkowników parkingi. Prace na terenie obiektów należy wykonywać wyłącznie w czasie wskazanym przez Zamawiającego tj. od piątku od godz. 19:30 do poniedziałku do godz. 4:30. przy czym Zamawiający dopuszcza również prace w godzinach nocnych w dni powszednie od godz. 19:30 do godz. 4:30. W wyjątkowych sytuacjach

Zamawiający dopuszcza wykonanie usługi w innych godzinach niż wskazane, w przypadku gdy warunki atmosferyczne będą odbiegać zaleceń producentów chemii drogowej.

Przed przystąpieniem do realizacji Przedmiotu Zamówienia Wykonawca zobowiązany jest do:

- 1) zapoznania się z Umową wraz z załącznikami,
- 2) przeprowadzenia wizji lokalnej obiektów objętych Przedmiotem Zamówienia,
- 3) przygotowania harmonogramu prac,
- 4) przygotowania elementów oznakowania i wygradzeń itp. celem zabezpieczenia frontu robót,
- 5) zapoznania się z dostępnością do zaworów czerpalnych, gniazd z energią elektryczną.
- 6) usytuowania sanitariatów, etc...

Wykonawca zobowiązany jest wykonać i uzgodnić z Zamawiającym szczegółowy harmonogram prac, przed przystąpieniem do realizacji Umowy.

Prace określone w Przedmiocie Zamówienia należy wykonać zgodnie z:

- 1) Polskimi i Europejskimi Normami w zakresie Przedmiotu Zamówienia.
- 2) Zaleceniami producentów.

5. Szczegółowy zakres Przedmiotu Zamówienia. W ramach zlecenia Wykonawca zobowiązany będzie do:

- 1) zabezpieczenia terenu prac,
- 2) zakupu i dostarczenia materiałów niezbędnych do wykonania oznakowania informacyjnego,
- 3) oczyszczenia mechanicznego i chemicznego lub termicznego miejsc przeznaczonych do malowania,
- 4) malowania środkiem zwiększającym przyczepność i ograniczających chłonność podłoża miejsc przeznaczonych pod nowe oznakowanie,
- 5) wykonania i montażu przestrzennego oznakowania słupów w formie liter ze styroduru, zgodnie z wytycznymi do kolorystyki poziomów parkingów P+R – załącznik nr 4 do Umowy,
- 6) wykonanie oznakowania słupów w kolorystyce odpowiadającej danemu poziomowi parkingu wraz z wykonaniem oznakowania skrajni słupów przy użyciu farb o właściwościach odbłaskowych,
- 7) wykonanie oznakowania wewnętrznych ścian parkingu, klatek schodowych, pomieszczeń obsługi i ramp wjazdowych przy użyciu mineralnych farb fasadowych wzmocnionych siloksanami,
- 8) utylizacji uszkodzonych elementów oraz materiałów w sposób i w miejscu zgodnym z obowiązującymi przepisami prawa,

- 9) pozostawienia miejsc po wykonaniu usługi uprzątniętych i w stanie nie pogorszonym od zastanego.

6. Wymaganie względem prowadzenia prac.

6.1. Wymagania względem stosowanych materiałów.

- a) Użyte do wykonywania Przedmiotu Zamówienia materiały, urządzenia i narzędzia muszą posiadać wszystkie wymagane atesty, certyfikaty oraz dopuszczenia do ich stosowania na terenie Polski i Unii Europejskiej.
- b) Za jakość zakupionych materiałów odpowiada Wykonawca.

6.2. Wytyczne związane z realizacją prac.

- a) Należy zwrócić szczególną uwagę na bezpieczeństwo prowadzenia prac z uwagi na prace na wysokości.
- b) Wszelkie czynności związane z zapewnieniem bezpiecznego prowadzenia prac są po stronie Wykonawcy.
- c) Wykonawca przydzieli do realizacji prac przeszkolonych i wyposażonych pracowników.
- d) Wykonawca zobowiązuje się do wykonywania Przedmiotu Zamówienia w sposób możliwie nieuciążliwy i bezpieczny dla użytkowników obiektów oraz pracowników Zamawiającego.
- e) Rozpoczęcie prac wymaga protokółarnego wprowadzenia Wykonawcy na dany obiekt.
- f) Odbiór Przedmiotu Zamówienia nastąpi na podstawie Protokołu Odbioru Końcowego Przedmiotu Zamówienia podpisanego przez Strony.
- g) Wykonawca jest zobowiązany pisemnie oświadczyć, że prace wykonał zgodnie z Umową.
- h) Zamawiający informuje, że posiada dokumentację powykonawczą obiektów objętych Przedmiotem Zamówienia.
- i) Ze względu na wieloletnią eksploatację obiektów objętych Przedmiotem Zamówienia i związanymi z nią remontami i naprawami, mogą pojawiać się nieznaczne różnice pomiędzy dokumentacją powykonawczą, a stanem faktycznym.
- j) Dokumentacja powykonawcza znajduje się w archiwum zlokalizowanym w pom. 108B Węzła Komunikacyjnego Młociny w Warszawie (ul. Kasprowicza 145). Zamawiający może zapewnić dostęp do archiwum w dni powszednie, w godzinach 9-15, po wcześniejszym uzgodnieniu telefonicznym dokładnego terminu.

- k) Zamawiający zastrzega sobie prawo do wyznaczenia do nadzoru prac branżowych inspektorów nadzoru.
- l) Wykonawca zobowiązany jest do należytego zabezpieczenia frontu robót, ponoszenia wszelkich kosztów wynikających z realizacji Przedmiotu Zamówienia, w tym kosztów związanych ze szkodami powstałymi w trakcie realizacji Przedmiotu Zamówienia.

7. Zaplecze na potrzeby Wykonawcy

Zamawiający na prośbę Wykonawcy może przekazać na czas prowadzenia prac 3 miejsca parkingowe na terenie parkingu P+R Połczyńska zlokalizowanego w Warszawie.

8. Terminy realizacji prac

Termin realizacji Przedmiotu Zamówienia określa Umowa.

9. Warunki płatności

Warunki płatności określa Umowa.

10. Warunki rękojmi

Wykonawca udziela 24 miesięcznej rękojmi na wykonany Przedmiot Umowy, na zasadach określonych w Ustawie z dnia 23 kwietnia 1964 r. Kodeks Cywilny (Dz. U. 1964 nr 16 poz. 93 z późn. zm.).

11. Informacje dodatkowe

Nie wszystkie obiekty na których będą prowadzone prace nie dysponują ogólnodostępnymi pomieszczeniami WC.