

OPIS PRZEDMIOTU ZAMÓWIENIA

1. Nazwa Przedmiotu Zamówienia

Przedmiotem Zamówienia jest dostawa i montaż wraz z doprowadzeniem zasilania, dwustronnych tablic informacyjnych z podświetlonym regulaminem parkingów P+R w ilości:

- a) P+R Metro Młociny I, zlokalizowany przy ul. Kasprowicza 145 w Warszawie – 3 sztuki
- tablice mocowane do ściany parkingu;
- b) P+R Metro Młociny II, zlokalizowany przy ul. Kasprowicza 145 w Warszawie – 1 sztuka – tablica wolnostojąca wkopywana w ziemię;
- c) P+R Metro Marymont, zlokalizowany przy ul. Włociańskiej 56 w Warszawie – 2 sztuki
– 1 tablica wolnostojąca wkopywana w ziemię, 1 sztuka – tablica mocowana do ściany parkingu;
- d) P+R Metro Wilanowska, zlokalizowany przy Al. Wilanowskiej 236 w Warszawie - 1 sztuka – tablica wolnostojąca wkopywana w ziemię;
- e) P+R Metro Stokłosy, zlokalizowany przy Al. Komisji Edukacji Narodowej 79 w Warszawie – 2 sztuki – tablice wolnostojące wkopywane w ziemię,;
- f) P+R Ursus Niedźwiadek, zlokalizowany przy ul. Orłąt Lwowskich 45 w Warszawie - 2 sztuki - tablice mocowane do ściany parkingu;
- g) P+R Metro Ursynów, zlokalizowany przy Al. Komisji Edukacji Narodowej 100 w Warszawie – 1 sztuka - tablica wolnostojąca wkopywana w ziemię oraz 1 sztuka – tablica mocowana do ściany parkingu;
- h) P+R Anin SKM, zlokalizowany przy ul. Pożaryskiego 73 w Warszawie - 1 sztuka - tablica mocowana do ściany parkingu;
- i) P+R Wawer SKM, zlokalizowany przy ul. Widocznej 2a w Warszawie - 1 sztuka – tablica wolnostojąca wkopywana w ziemię;
- j) P+R Połczyńska, zlokalizowany przy ul. Połczyńskiej 8 w Warszawie - 1 sztuka – tablica wolnostojąca wkopywana w ziemię;

- k) P+R Al. Krakowska, zlokalizowany przy Al. Krakowskiej 100 w Warszawie – 1 sztuka - tablica mocowana do ściany parkingu

2. Szczegółowy zakres robót

2.1 Przed przystąpieniem do realizacji Przedmiotu Zamówienia Wykonawca zobowiązany jest do:

- a) zapoznania się z Umową wraz z załącznikami.
- b) zapoznania się z dokumentacją techniczną obiektów objętych Przedmiotem Zamówienia.

2.2 W ramach Przedmiotu Zamówienia Wykonawca jest zobowiązany do:

- a) Wykonania dokumentacji technicznej dostawy i montażu wraz z doprowadzeniem zasilania, dwustronnych tablic informacyjnych z podświetlonym regulaminem parkingów P+R – Etap I.
- b) Dostawy i montażu wraz z doprowadzeniem zasilania, dwustronnych tablic informacyjnych z podświetlonym regulaminem parkingów P+R – Etap II.

2.2.1 W ramach Etapu I Wykonawca zobowiązany jest do wykonania, uzgodnienia z Zamawiającym i dostarczenia Zamawiającemu uzgodnionej z nim dokumentacji technicznej dostawy i montażu dwustronnych tablic informacyjnych z podświetlonym regulaminem dla poszczególnych parkingów (w jęz. polskim), w tym:

- a) dokumentację projektową dostawy i montażu dwustronnych tablic informacyjnych z podświetlonym regulaminem, spełniającą wymagania określone w punkcie 2.2.2., określającą co najmniej: miejsce montażu, sposób montażu na elewacji lub w nawierzchni w zależności od obiektu, technologię wykonania, kolorystykę wszystkich widocznych elementów w RAL wraz z wizualizacją na poszczególnych obiektach.
- b) dokumentację projektową instalacji elektroenergetycznych zasilających tablice informacyjne z podświetlonym regulaminem na poszczególnych obiektach,
- c) karty techniczne, opisy techniczne, wszelkie niezbędne certyfikaty itp. tablic informacyjnych z podświetlonym regulaminem planowanych do dostarczenia i zamontowania w ramach Przedmiotu Zamówienia,
- d) harmonogram dostaw i montażu tablic informacyjnych z podświetlonym regulaminem na poszczególnych obiektach,
- e) wszelkie inne niezbędne dokumenty.

2.2.2 Właściwości funkcjonalno-użytkowe tablic informacyjnych z podświetlonym regulaminem parkingów P+R objętych Przedmiotem Zamówienia:

a) tablica wolnostojąca wkopywana w ziemię: konstrukcja nośna wykonana z profili aluminiowych nie ulegających korozji i obłożona aluminiowymi osłonami w kolorze srebrnym anodowanym. Osłony o przekroju $\frac{1}{2}$ koła o średnicy 135 mm. Powierzchnie ekspozycyjne wykonane z PMMA opal 4 mm z naklejoną grafiką - druk solventowy zabezpieczony dodatkowo laminatem UV. Wewnątrz konstrukcji zamontowane wodoszczelne moduły LED zapewniające równomierne oświetlenie całej powierzchni informacyjnej. Dodatkowo na podstawie tablicy umieszczone logo parkingów P+R w postaci naklejki zabezpieczonej laminatem UV. Projekt poglądowy tablicy stanowi Załącznik Nr 1 do OPZ. Wstępne lokalizacje montażu tablic wolnostojących wkopywanych w ziemię stanowi Załącznik Nr 3 do OPZ. Logo parkingów stanowi Załącznik Nr 5 do OPZ.

b) tablica mocowana do ściany parkingu: konstrukcja wykonana z profili aluminiowych nie ulegających korozji i obłożona aluminiowymi osłonami w kolorze srebrnym anodowanym. Osłony o przekroju $\frac{1}{2}$ koła o średnicy 135 mm. Powierzchnie ekspozycyjne wykonane z PMMA opal 4 mm z naklejoną grafiką - druk solventowy zabezpieczony dodatkowo laminatem UV. Wewnątrz konstrukcji zamontowane wodoszczelne moduły LED zapewniające równomierne oświetlenie całej powierzchni informacyjnej. Projekt poglądowy tablicy stanowi Załącznik Nr 2 do OPZ. Wstępne lokalizacje montażu tablic mocowanych do ściany stanowi Załącznik Nr 4 do OPZ.

2.2.3 W ramach Etapu II Wykonawca zobowiązany jest, na podstawie dokumentacji technicznej przyjętej przez Zamawiającego oraz niniejszego Opisu Przedmiotu Zamówienia, do dostawy i montażu tablic informacyjnych z podświetlonym logo parkingów P+R na poszczególnych parkingach.

Wykonawca zobowiązany jest do:

- a) Zabezpieczenia frontu robót zgodnie z obowiązującymi przepisami prawa.
- b) Realizacji poszczególnych prac bez zakłócania funkcjonowania obiektu.
- c) Zapewnienia wszelkich usług, materiałów, urządzeń, sprzętu itp. niezbędnych do realizacji Przedmiotu Zamówienia.
- d) Wykonania wszelkich niezbędnych prac instalacyjnych i montażowych oraz innych robót budowlanych.
- e) Uprzątnięcia miejsca wykonywania prac, w tym zdemontowania elementów wygradzeniowych itp.
- f) Przywrócenia do stanu pierwotnego wszelkie elementu uszkodzonych w trakcie realizacji robót, w tym nawierzchnie i elementy elewacji.
- g) Wywiezienia pozostałości po wykonanych pracach i zutylizowania wszelkich odpadów.

2.2.4 Ponadto, w ramach II etapu Wykonawca zobowiązany jest do przygotowania i dostarczenia Zamawiającemu dokumentacji powykonawczej podpisanej przez upoważnionego przedstawiciela Wykonawcy, zawierającej co najmniej:

- a) dokumentację techniczną przyjętą w ramach Etapu I z naniesionymi zmianami wynikającymi z prac wykonanych w ramach II Etapu;
- b) zestawienie kompletu materiałów użytych w ramach Przedmiotu Zamówienia wraz kartami technicznymi oraz dokumentami dopuszczającymi do stosowania w rozumieniu obowiązujących przepisów prawa;
- c) charakterystyki i opisy zainstalowanych urządzeń;
- d) certyfikaty na znak bezpieczeństwa;
- e) deklaracje zgodności z Polską Normą i aprobatą techniczną;
- f) instrukcje obsługi i konserwacji poszczególnych urządzeń i instalacji;
- g) atesty na zastosowane materiały;
- h) wszelkie dokumenty i protokoły powstałe w trakcie realizacji Przedmiotu Zamówienia, w tym wyniki badań, prób i pomiarów (w tym protokół pomiarów elektrycznych) – wymagane normami oraz warunkami technicznymi wykonania i odbioru robót montażowych, niezbędne rysunki, szkice itp.;
- i) wykaz typowych usterek i sposoby ich usuwania;
- j) wykaz zamontowanych i zainstalowanych środków trwałych i materiałów;
- k) elementy wymagane obowiązującymi przepisami prawa;
- l) oświadczenie Wykonawcy o wykonaniu prac zgodnie z dokumentacją techniczną i obowiązującymi przepisami prawa;
- m) oświadczenie o kompletności dokumentacji technicznej;
- n) dokumentację powykonawczą plastyczno-techniczną oraz konstruktorską wraz z wszystkimi wyliczeniami opracowaną przez osobę ze stosownymi uprawnieniami;
- o) zmiany w dokumentacji powykonawczej należącej do Zamawiającego, uwzględniające zasilanie i okablowanie neonowych nośników informacyjnych.

2.3 Dodatkowe informacje

- a) Dokumentacje wykonane w ramach przedmiotu zamówienia należy przygotować w ilości:

- wersja papierowa – 2 egzemplarze
- wersja elektroniczna – 1 egzemplarz

Forma elektroniczna ww. dokumentów musi być przekazana Zamawiającemu na opisanych płytach DVD/CD lub nośnikach typu USB/dyski zewnętrzne. Należy uwzględnić co najmniej następujące formaty poszczególnych plików:

- *.doc dla edytowalnych dokumentów tekstowych;
 - *.dwg dla edytowalnych plików rysunkowych;
 - *.jpg/*.png/*.jpeg/*.tiff dla edytowalnych plików graficznych;
 - *.pdf dla wersji nieedytowalnych ww. plików.
- b) Zamawiający informuje, że posiada dokumentację powykonawczą obiektów objętych Przedmiotem Zamówienia.
- c) Ze względu na wieloletnią eksploatację obiektów objętych Przedmiotem Zamówienia i związanymi z nią remontami i naprawami, mogą pojawiać się nieznaczne różnice pomiędzy dokumentacją powykonawczą, a stanem faktycznym.
- d) Dokumentacja powykonawcza znajduje się w archiwum zlokalizowanym w pom. 108B Węzła Komunikacyjnego Młociny w Warszawie (ul. Kasprowicza 145). Zamawiający może zapewnić dostęp do archiwum w dni powszednie, w godzinach 9-15, po wcześniejszym uzgodnieniu telefonicznym dokładnego terminu.
- e) Wszystkie dokumentacje wykonane w ramach Przedmiotu Zamówienia muszą zostać wykonane w języku polskim.
- f) Zamawiający zastrzega sobie prawo do wyznaczenia do nadzoru prac branżowych inspektorów nadzoru.
- g) Wykonawca zobowiązany jest do należytego zabezpieczenia frontu robót, ponoszenia wszelkich kosztów wynikających z realizacji Przedmiotu Zamówienia, w tym kosztów związanych ze szkodami powstałymi w trakcie realizacji Przedmiotu Zamówienia.

3. Wykazy telefonów i adresów.

3.1. Wykaz teleadresowy Zamawiającego.

- 1) Korespondencję dla Zamawiającego należy kierować na adres: Zarząd Transportu Miejskiego, ul. Żelazna 61, 00 – 848 Warszawa.
- 2) Adres skrzynki e-mailowej do korespondencji oraz dane teleadresowe Zamawiający poda

Wykonawcy po podpisaniu Umowy.

- 3) Wykonawca musi być przygotowany na wystąpienie sytuacji, w której na obiekcie w czasie przeprowadzania prac określonych w Przedmiocie Zamówienia nie będzie przedstawiciela Zamawiającego. W tym przypadku należy kontaktować się z osobami wykonującymi swoje obowiązki na terenie Węzła Komunikacyjnego Młociny (22 569-81-16), zlokalizowanego w Warszawie przy ul. Kasprowicza 145.

3.2. Wykaz teleadresowy Wykonawcy.

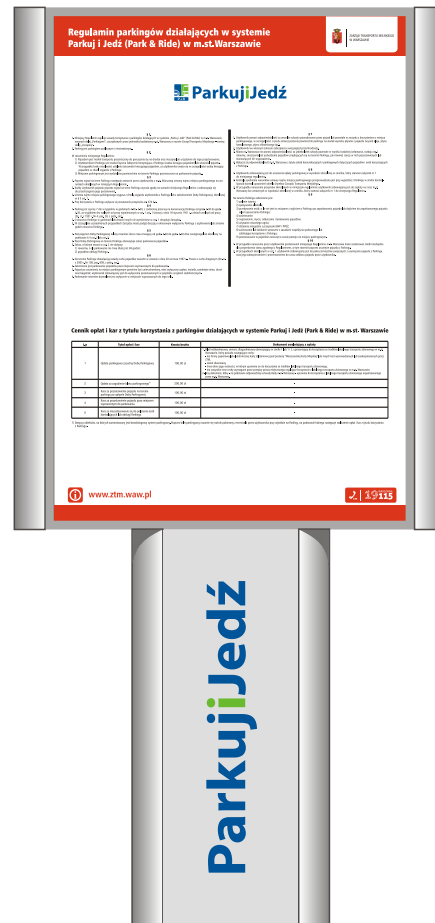
Wykaz danych kontaktowych Wykonawcy określa wypełniony przez Wykonawcę wykaz teleadresowy stanowiący załącznik 6 do OPZ.

4. Dodatkowe uwagi i wymagania Zamawiającego.

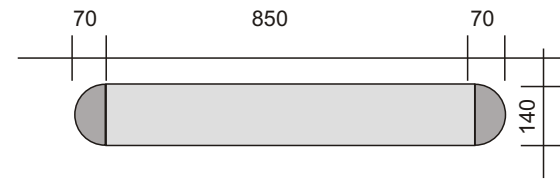
- 1) Zmiany teleadresowe wymagają formy pisemnej ze stosownym wyprzedzeniem, przy czym zmiany te nie muszą mieć formy aneksu do Umowy.
- 2) Zamawiający umożliwi Oferentowi, przed złożeniem oferty, obejrzenie obiektu oraz posiadanej dokumentacji technicznej w ustalonym przez Strony terminie, w dni pracy Zamawiającego w godzinach 9⁰⁰-14⁰⁰.
- 3) Wykonawca ma obowiązek przestrzegania obowiązującego regulaminu parkingów działających w systemie Parkuj i Jedź (Park & Ride) w m. st. Warszawie. (Zał. Nr 7 do OPZ).
- 4) Wykonawca musi wykonywać prace w sposób nie powodujący utrudnień w ruchu pieszych oraz pojazdów, nie naruszając obowiązujących przepisów prawa. Wszystkie prace wymagające częściowego zamknięcia ruchu kołowego lub pieszego muszą być ustalone z Zamawiającym co najmniej 48h przed rozpoczęciem.

Projekt pylonu podświetlanego

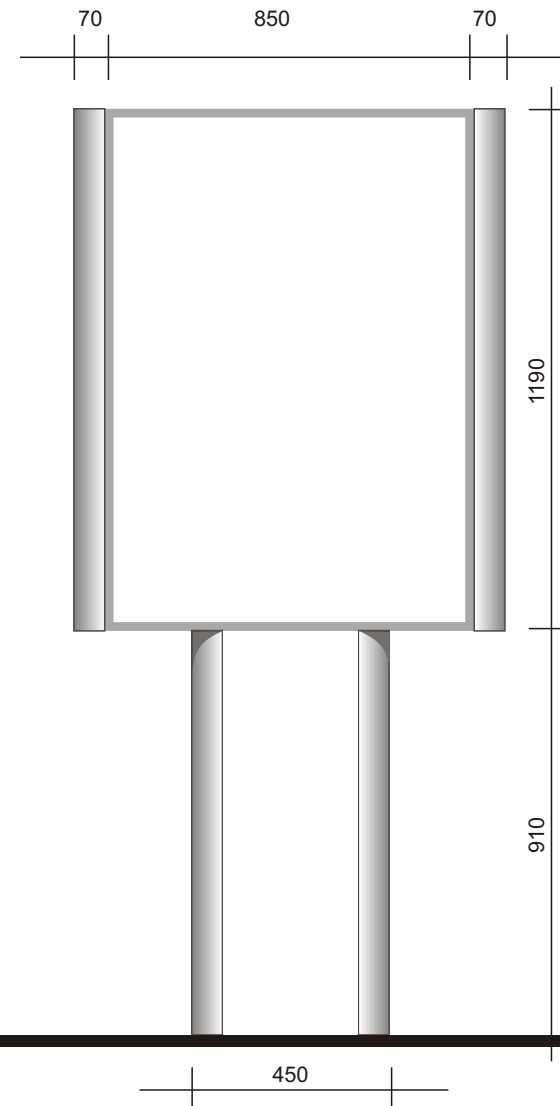
widok z przodu



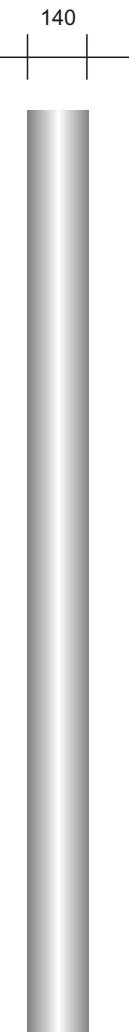
widok z góry



widok z przodu

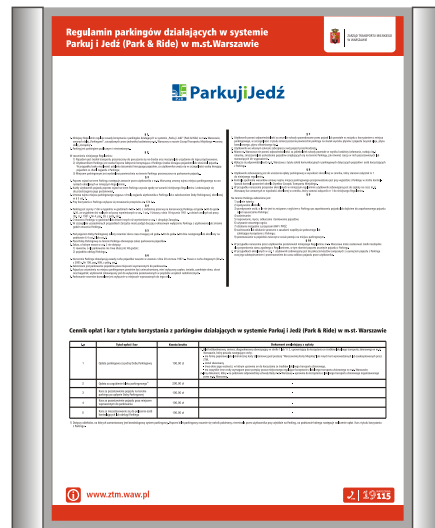


widok z boku

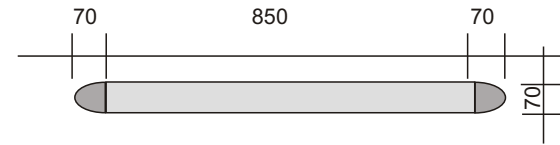


Projekt gabloty podświetlanej

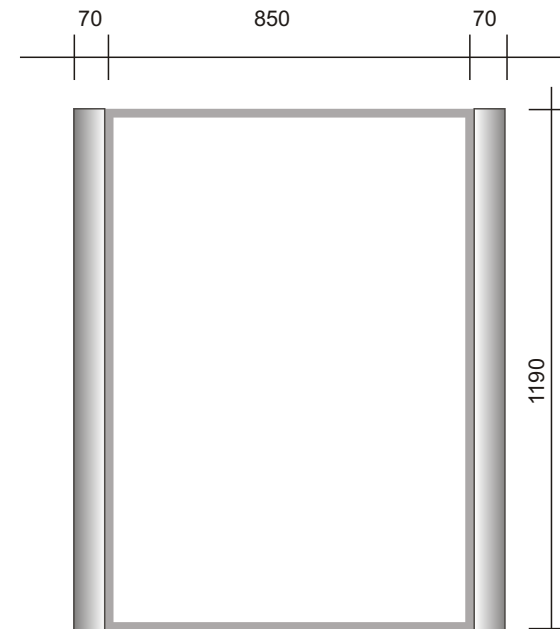
widok z przodu



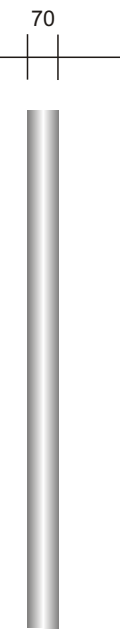
widok z góry

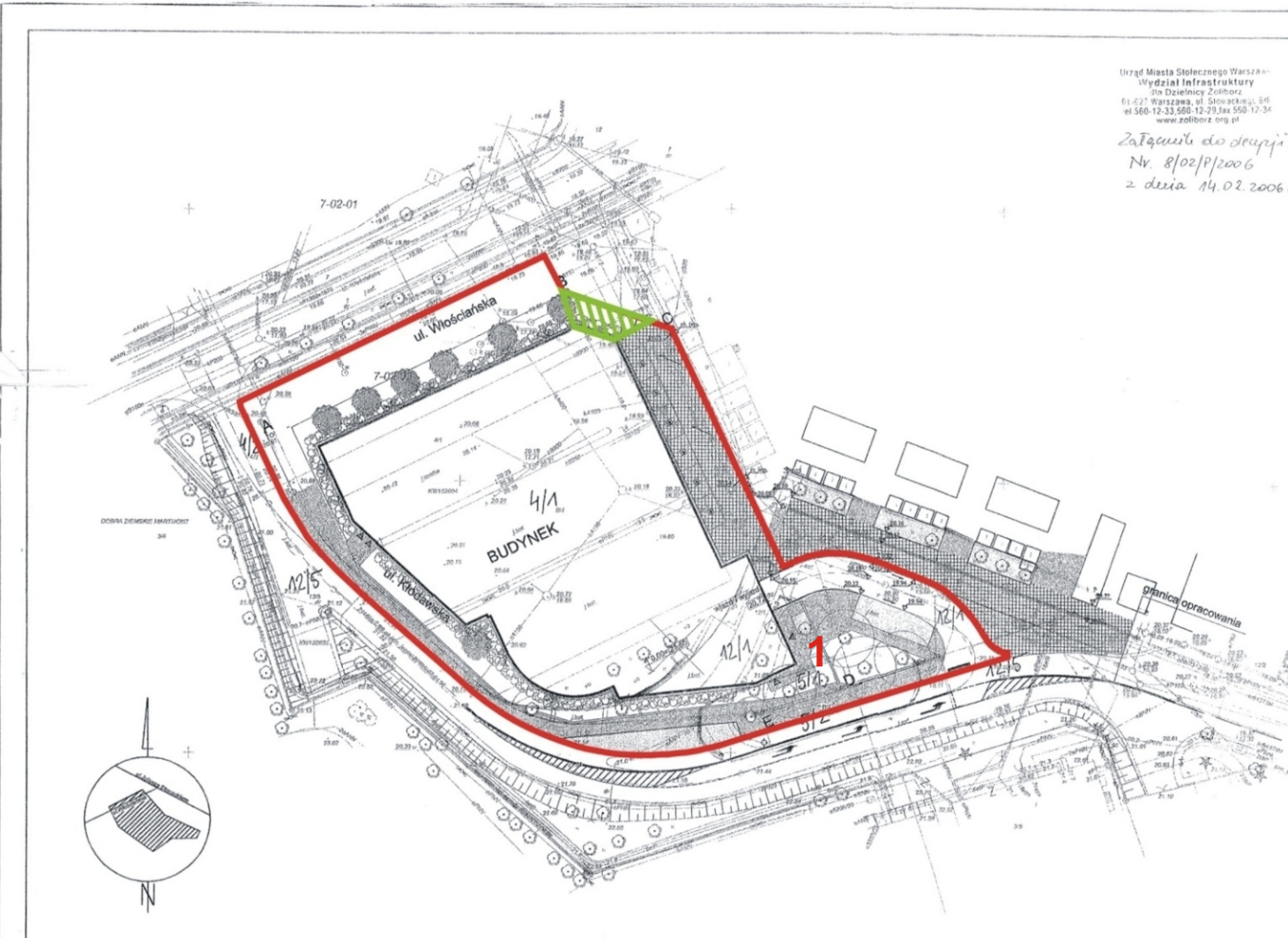


widok z przodu



widok z boku





Urząd Miasta Stołecznego Warszawy
Wydział Infrastruktury
Dział Dzielnicy Zabiorz
01-627 Warszawa, ul. Stowackiego, 5/6
tel 500 12 33 500-12 29, fax 500 12 34
www.zabiorz.org.pl

Zatwierdził do druku
Nr. 8/02/P/2006
z dnia 14.02.2006.

PARKING STRATEGICZNY "PARK & RIDE" WARSZAWA - WŁOZCZANSKA
PROJEKT BUDOWLANY
MIASTO STOŁECZNE WARSZAWA
ZARZĄD TRANSPORTU MIEJSKIEGO
PeBeKa
PRZEDSIĘBIORSTWO BUDOWY KOPALNÍ PeBeKa S.A.
BIURO PROJEKTÓW ARCHYTEKTONICZNYCH I BUDOWLANYCH A i B SPÓŁKA Z O.O.

- A-B-C-D-E-F granica opracowania A-B-C-D-E-F
- ogrodzenie
- obrys budynku
- nowoścześnie jezdnia
- chodnik
- nowoścześnie pieszo-jezdna
- wejścia do budynku
- projektowane drzewa
- projektowane krzewy
- projektowane przepływy
- istniejące drzewa

BIURO PROJEKTÓW ARCHYTEKTONICZNYCH I BUDOWLANYCH A i B 00-958 WARSZAWA ul. Piłsudskiego 21	
GENERALNY PROJEKTANT arch. ZDZISŁAW KOSZCZWA	
PROJEKTANT mgr inż. Paweł Cydyba	PROJEKTANT mgr inż. arch. Zdzisław Koszczwa
PROJEKTANT mgr inż. arch. Beata Gierocińska	PROJEKTANT mgr inż. arch. Zdzisław Koszczwa
PROJEKT ZAKOSZCZOWANA TERENU	PROJEKT URBANISTYKA
PROJEKT ZAKOSZCZOWANIE TERENU	
DATA lutym 2005	SKALA 1:500
L1 01	

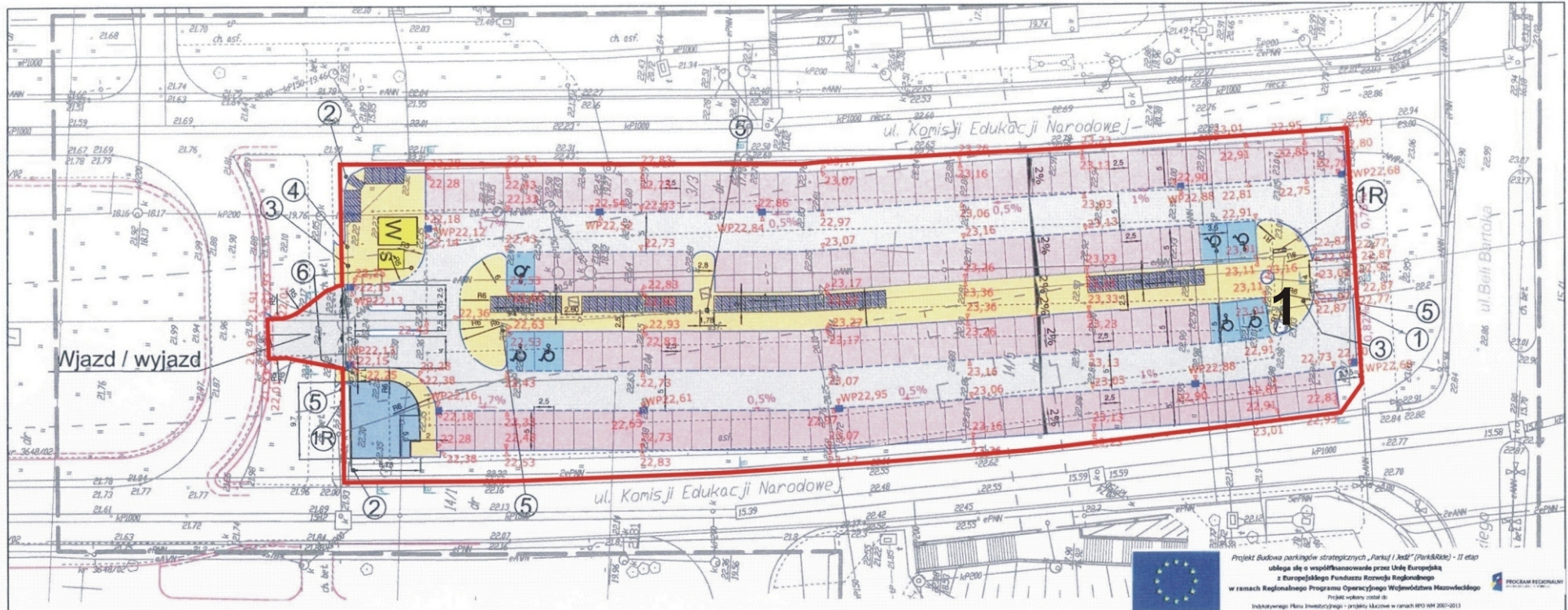
Mapy sytuacyjne wykonano w Cenisil Trade Polska Sp. z o.o., jako wytwór mapy numerycznej powstającej z wykorzystaniem technologii przez PODOK w Warszawie według:
13 N.W. S+U+R+E 14 N.W. S+U+R+E
18 N.W. S+U+R+E 19 N.W. S+U+R+E
mapy numerycznej mapy
A19/1
A19/2
 oraz mapy numerycznej oznaczonej numerem
DER 70-223/05
uzupełnionej planem aktualizującym sytuacyjno-wysokościowym oraz
wynikiem oznaczonym w dniu 2005.
DER 70-223/05
Kierownik robót
mgr inż. Andrzej Osiba
upr. nr 5284

Mapa sytuacyjno-wysokościowa do celów projektowych
w skali 1:500
Bramy południowej w m. st. Warszawa
sęd. macoszulski
działka 61/01
ulica Włodzka

OSRODEK DOKUMENTACJI GEODEZYJNEJ I KARTOGRAFICZNEJ
Wszystkie etykiety wykonano z mapy w skali 1 : 500
wielkość etykiety etykiety na
N - niżej etykiety
N - KEM (niektóre)
DER:
P2. reb. nr
Warszawa dn.

Wykaz oznaczeń abstrakcyjnych przy urządzeniach podziemnych
— obrys przewodów u. p. izolacyjnych
— przewidywane przewody u. p. izolacyjnych
— obrys przewodów u. p. nieizolacyjnych
Oznaczenie sposobu zaizolowania
A - opłatanie wyłuszczone
B - wyłuszczone
P - ponur bezpodzielny
Oznaczenie rodzaju przewodów
oznaczenia
w - wolnościenne
k - kablowe
g - gęstościenne
c - sztywne
f - izolacyjne
e - elastyczne

Uwagi:
Istniejące możliwości wystąpienia w ramach urządzeń podziemnych nie wykazywanych na mapie, nieobjawiających się w tym zakresie, nieobjawiających się w dokumentacji branżowej



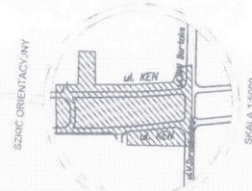
PARKING SYSTEMU PARK & RIDE "URSYNÓW"

MIEJSC POSTOJOWYCH:

- DLA SAMOCHODÓW OSOBOWYCH 166
W TYM 7 DLA NIEPEŁNOSPRAWNYCH
- DLA ROWERÓW 70

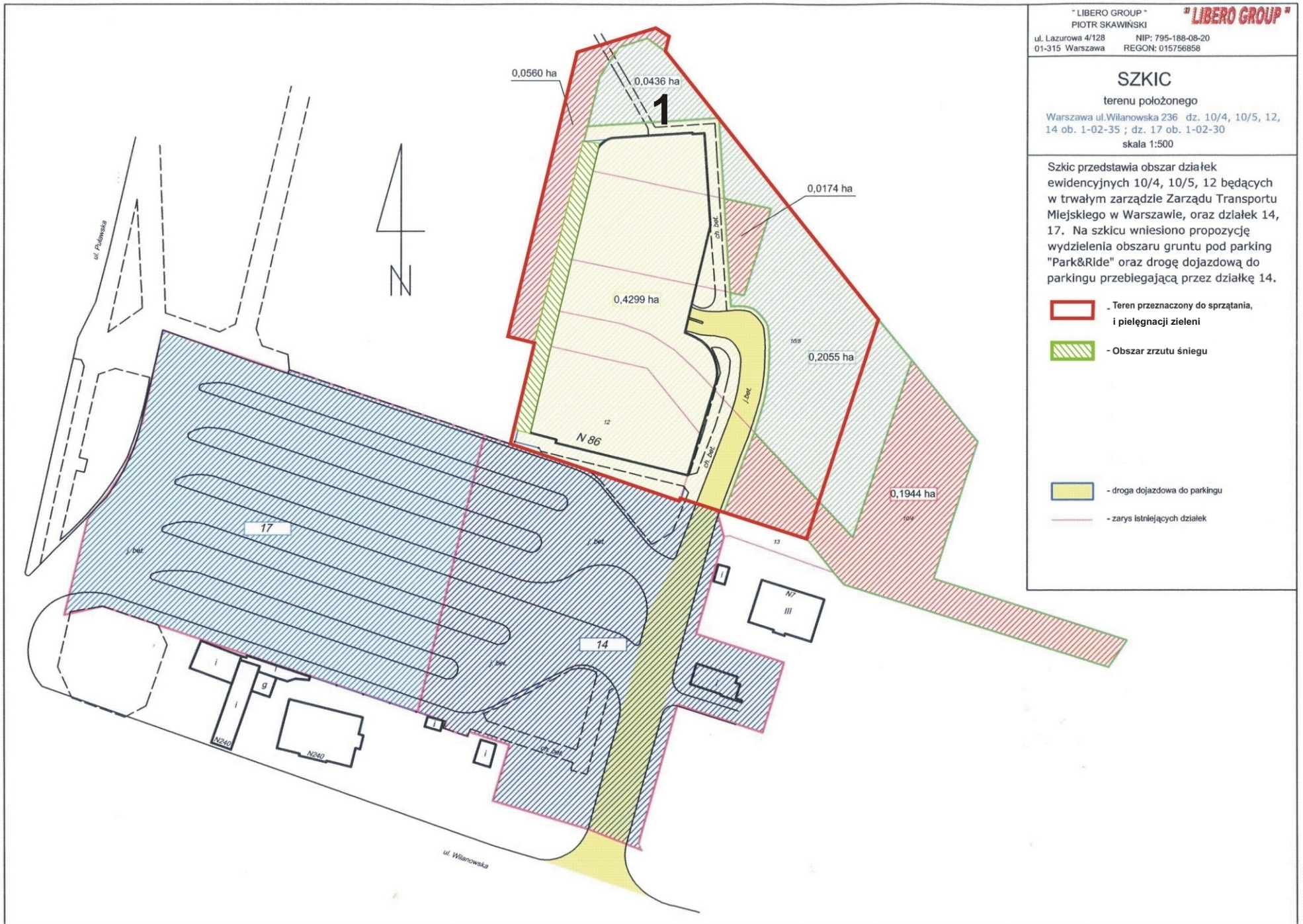
LEGENDA:

- | | | |
|---|--|--|
| ① -tablica informacyjna (En) szt. 2 | □ -projektowane drogi manewrowe | ▬ -rzędna projektowana |
| Ⓜ -regulamin parkingu (En) szt. 1 | □ -projektowane budynki | ■ -proj. kratka ściekowa |
| ② -tablica o zmiennej treści,
inf. o wolnych miejscach (EN,T) szt. 2 | □ -projektowany chodnik | ▬ -proj. ogrodzenie |
| ③ -kasy biletowe (En,T) szt. 2 | ■ -miejsca postojowe | □ -teren przeznaczony do sprzątnięcia
i pielęgnacji zieleni |
| ④ -logo Park&Ride (En) szt. 1 | ■ -miejsca postojowe dla rowerów | |
| ⑤ -domofon (En,T) szt.5 | ♿ -miejsca postojowe dla niepełnosprawnych | |
| ⑥ -sygnalizatory świetlne (En) szt. 2 | ▬ -proj. krawężniki | |
| Ⓜ -wiata na pojazd obsługi parkingu | ▬ -proj. wtopiony krawężnik | |
| Ⓢ -śmietnik z zadaszeniem | ▬ -proj. krawędzie przez firmę BAKS | |

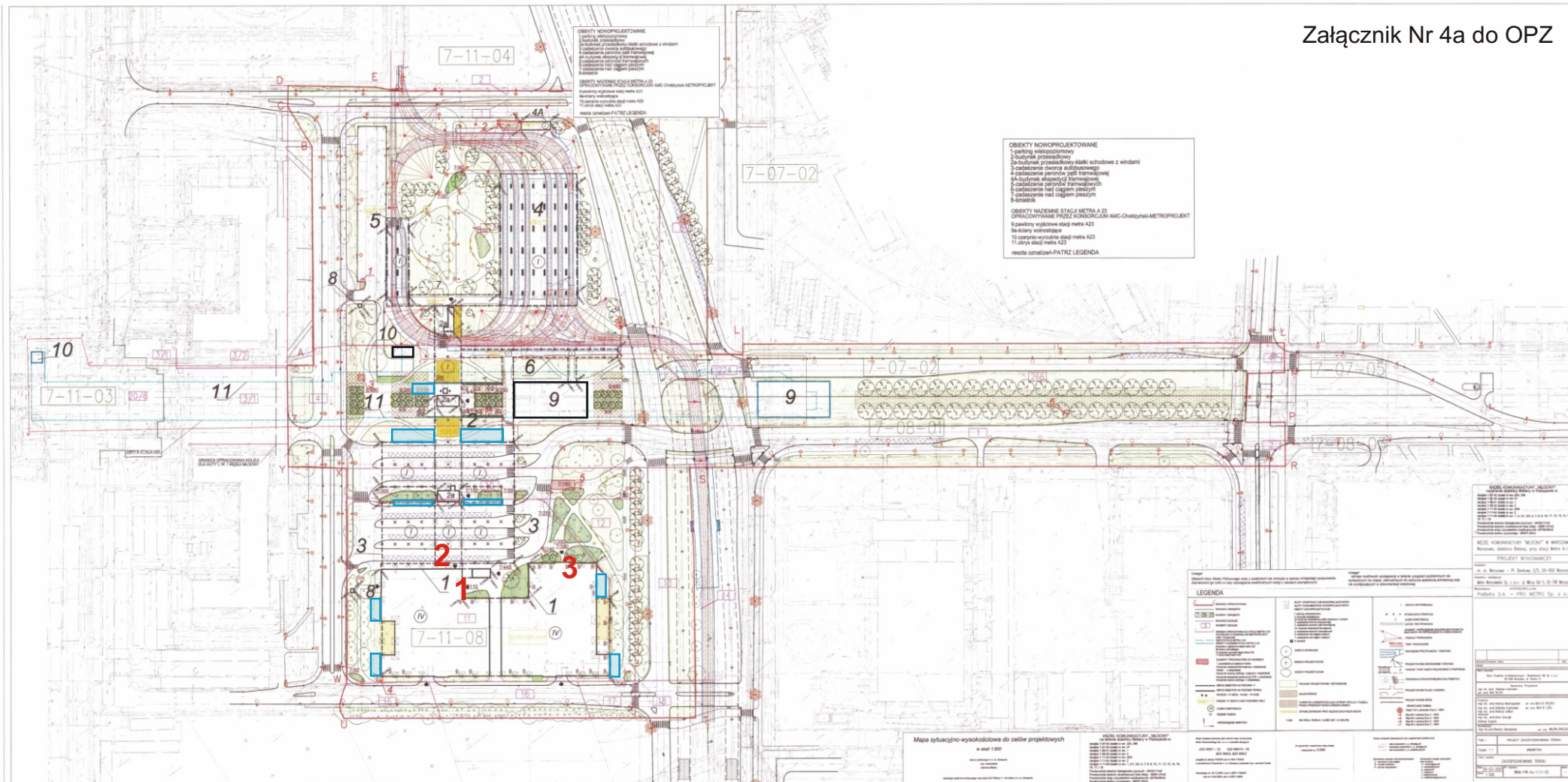


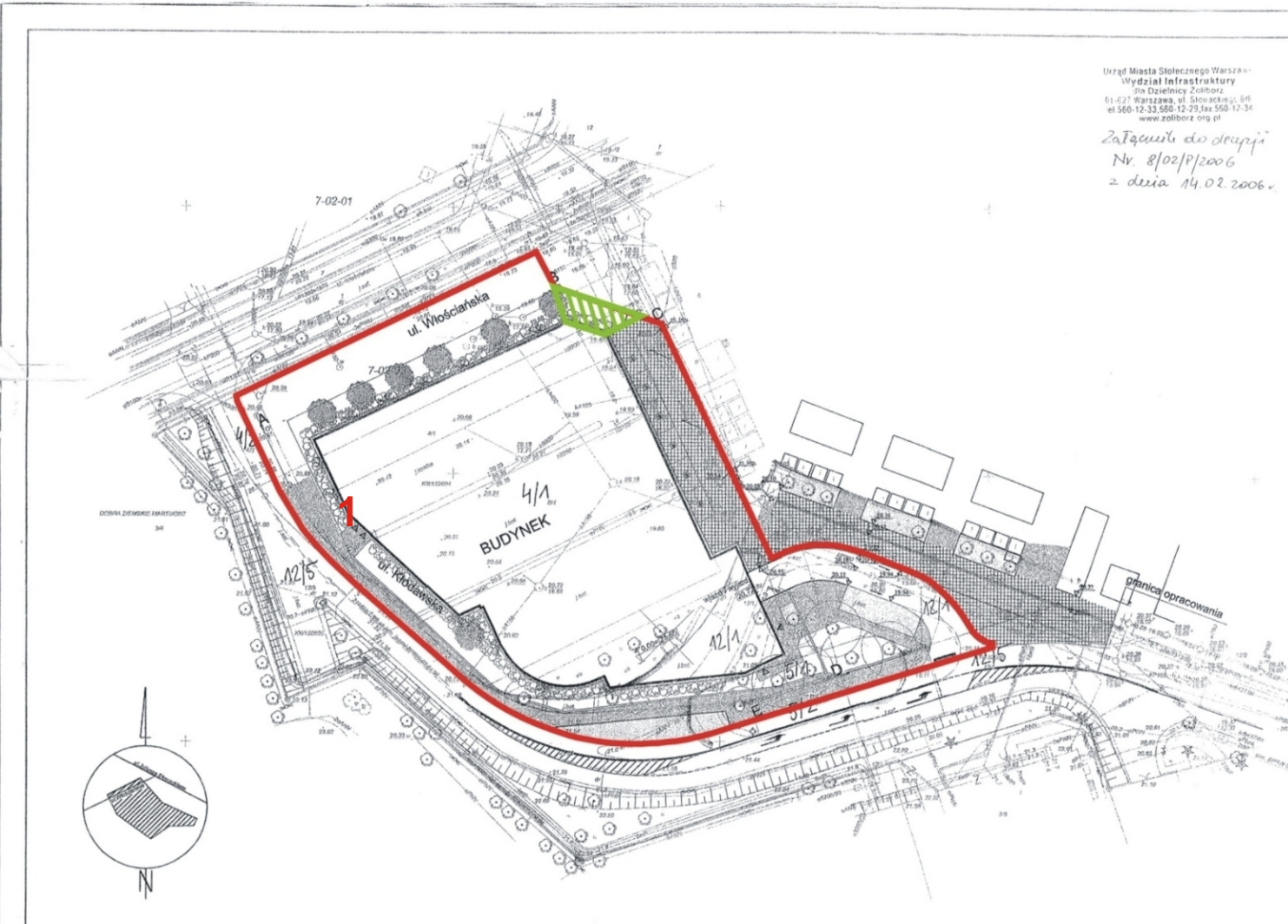
Projekt Budowa parkingów strategicznych „Parkuj / Jedź” (Park&Ride) - II etap
uboga się o współfinansowanie przez Unię Europejską
z Europejskiego Funduszu Rozwoju Regionalnego
w ramach Regionalnego Programu Operacyjnego Województwa Mazowieckiego
Projekt wyłoniony został w
Indywidualnym Planie Inwestycyjnym - projekcie MaKow w ramach RPO WM 2007-2013

Zamawiający:	Zarząd Transportu Miejskiego ul. Senatorska 37, Warszawa 00-099		
Jednostka projektowa:	Biuro Inżynierskie VIATECH Sp. z o.o. 02-305 Warszawa, Aleje Jerozolimskie 144 tel: (+022) 662 31 58, 662 24 26, fax: 662 23 86 www.viatech.pl		
Status:	Budowa parkingu strategicznego „Parkuj i Jedź” (Park&Ride) „Ursynów”		
Drógowa:	Tytuł rys.: PROJEKT WYKONAWCZY Plan sytuacyjno-wysokościowy		
Stanowisko:	Inicj i nazwisko	Uprawnienia	Podpis
Projektant:	mgr inż. Leszek Rzezcowski inż. Zbigniew Włetcicki	nr ewid. MAZ/0195/P000/04 nr ewid. MAZ/0395/P000/05	
Opracował:	Hubert Maj Łukasz Rzezcowski Michał Szczerbaśko		
Sprawdzający:	mgr inż. Andrzej Włetcicki UAN 4224/92/41/88		
Nr arch:	Data:	Skala:	Nr ark:
D/006/2008	10.2008	1:500	2
			1/1









Urząd Miasta Stołecznego Warszawy
Wydział Infrastruktury
Dział Dzielnicy Zabiorz
01-627 Warszawa, ul. Stowackiego, 5/6
tel 500 12 33 500-12 29, fax 500 12 34
www.zabiorz.org.pl

Zatwierdził do druku
Nr. 8/02/P/2006
z dnia 14.02.2006.

PARKING STRATEGICZNY "PARK & RIDE" WARSZAWA - WŁOZCZANSKA
PROJEKT BUDOWLANY
MIASTO STOŁECZNE WARSZAWA
ZARZĄD TRANSPORTU MIEJSKIEGO
PeBeKa
PRZEDSIĘBIORSTWO BUDOWY KOPALNÍ PeBeKa S.A.
BIURO PROJEKTÓW ARCHITEKTONICZNYCH I BUDOWLANYCH A i B SPÓŁKA Z O.O.

- A-B-C-D-E-F granica opracowania A-B-C-D-E-F
- ogrodzenie
- obrys budynku
- nowoścześnie jezdnia
- chodnik
- nowoścześnie pieszo-jezdni
- wejścia do budynku
- projektowane drzewa
- projektowane krzewy
- projektowane przepływy
- istniejące drzewa

BIURO PROJEKTÓW ARCHITEKTONICZNYCH I BUDOWLANYCH A i B 00-958 WARSZAWA ul. Piłsudskiego 21	
GENERALNY PROJEKTANT arch. ZDZISŁAW KOSTRZEWA	
PROJEKTANT mgr inż. arch. Paulina Cydyba	PROJEKTANT mgr inż. arch. Zdzisław Kostrowa
PROJEKTANT mgr inż. arch. Beata Gierocińska	PROJEKTANT mgr inż. arch. Zdzisław Kostrowa
PROJEKT ZAKOSZCZANOVA TERENU	URBANISTYKA
PROJEKT ZAKOSZCZANOVA TERENU	
DATA Luty 2005	SKALA 1:500
L. 1 01	

Mapy sytuacyjne wykonano w Cenisil Trade Polska Sp. z o.o., jako wytwór mapy numerycznej powstającej z wykorzystaniem technologii przez PODOK w Warszawie, adres ul. 13 N.W., S+U+R+E 14 N.W., S+U+R+E 18 N.W., S+U+R+E 19 N.W., S+U+R+E
mapy numerycznej mapy A19/1 A19/2
adres mapy numerycznej oznaczonej numerem DER 70-223/05
uzupełniona i poprawiona aktualizacyjnym sytuacyjno-wysokościowym oraz wynikiem zmierzonym w dniu 2005.
DER 70-223/05
Kierownik robót mgr inż. Andrzej Osiba
upr. nr 5084

Mapa sytuacyjno-wysokościowa do celów projektowych

w skali 1:500

branża podłożona w m. st. Warszawa
sęd. maciejewski
działalność biurowa
ulica Włodzka

OSRODEK DOKUMENTACJI GEODEZYJNEJ I KARTOGRAFICZNEJ

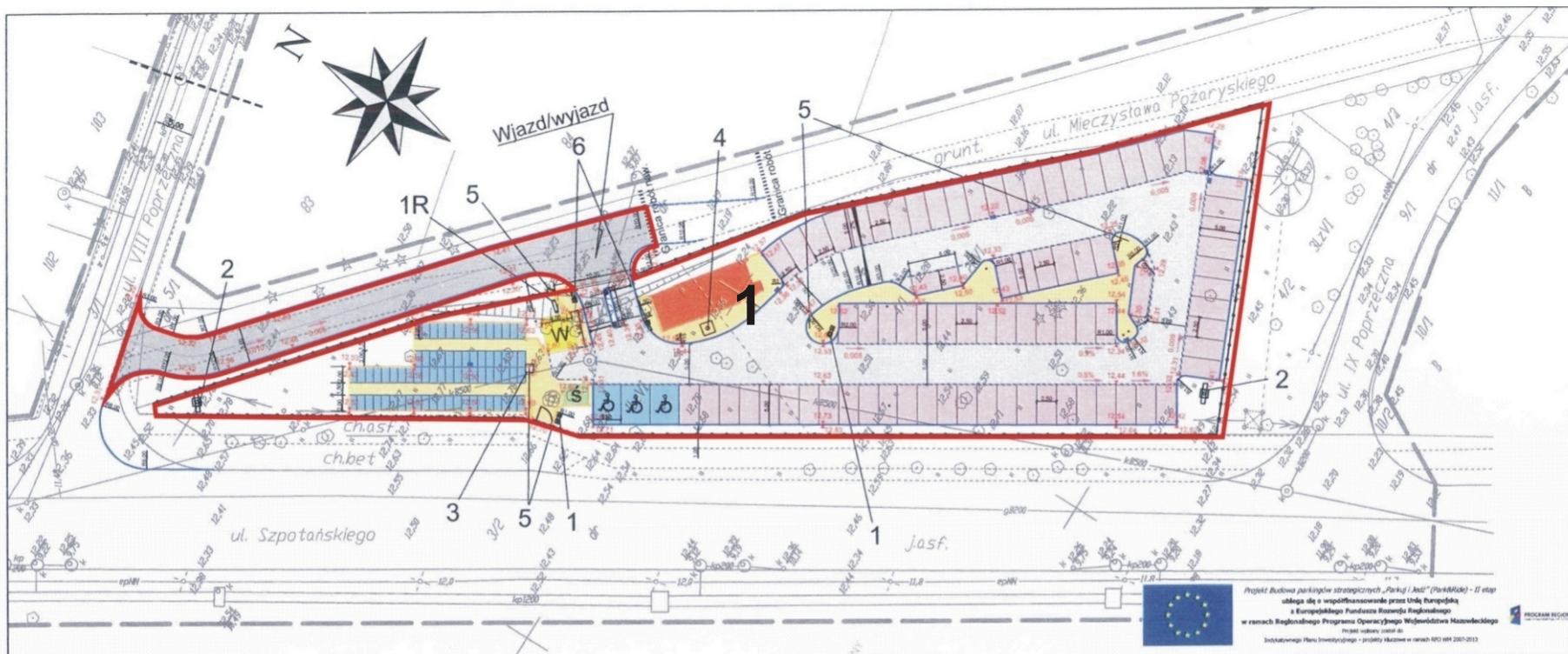
Wszystkie etykiety wykonano z mapy w skali 1 : 500
wielkość etykiety etykiety na
N - niżej od siebie
N - KEM (niektóre)
DER:
P2. rok. nr
Warszawa dn.

Wykaz oznaczeń abstrakcyjnych przy urządzeniach podziemnych

- oście przewodów u. p. izolacyjnych
- przewody przewodów u. p. izolacyjnych
- oście przewodów u. p. nieizolacyjnych
- Oznaczenie sposobu zaizolowania oraz izolacji:
 - A - opóźniona wyładowanie
 - B - wyładowanie
 - P - poniedziałek
- Oznaczenie rodzaju przewodów oraz izolacji:
 - w - wolnoizolacyjnych
 - k - izolacyjnych
 - g - opóźnionych
 - c - izolacyjnych
 - i - izolacyjnych
 - a - abstrakcyjnych

Uwagi

Istniejące możliwości wystąpienia w ramach urządzeń podziemnych nie wykazanych na mapie, nieobjawionych do wykrycia sterowaniem pomiarową oraz nie występujących w dokumentacji branżowej



PARKING SYSTEMU PARK & RIDE "ANIN-SKM"

MIĘSC POSTOJOWYCH:

- DLA SAMOCHODÓW OSOBOWYCH 80
- W TYM 3 DLA NIEPEŁNOSPRAWNYCH
- DLA ROWERÓW 70

LEGENDA:

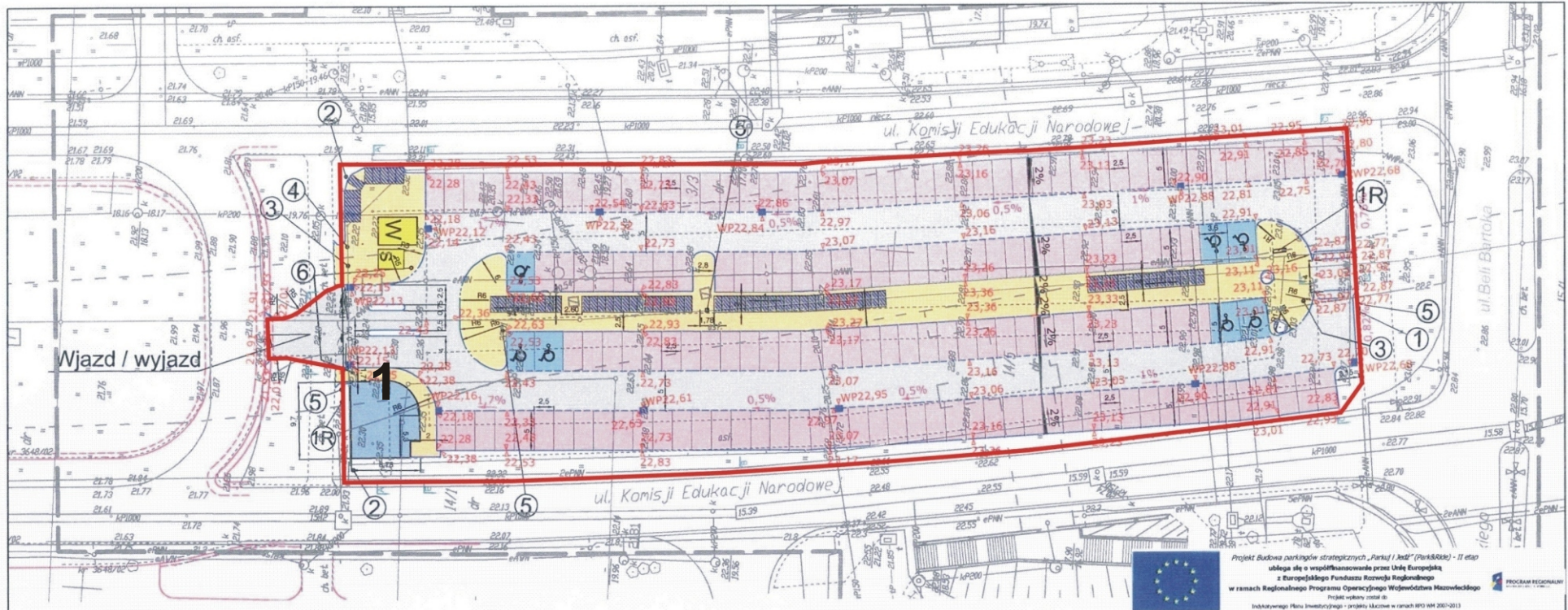
① -tablica informacyjna (En) szt. 2	□ -projektowane drogi manewrowe	■ -projektowany budynek
1R -regulamin parkingu (En) szt. 1	□ -droga dojazdowa	■ -projektowany śmietnik
② -tablica o zmiennej treści, inf. o wolnych miejscach (EN,T) szt. 2	□ -projektowany chodnik	■ -projektowana włata
③ -kasy biletowe(En,T) szt. 1	□ -miejsca postojowe	■ -rzędna projektowana
④ -logo Park&Ride (En) szt. 1	□ -miejsca postojowe dla rowerów	■ -proj. kratka ściekowa
⑤ -domofon (En,T) szt.5	□ -miejsca postojowe dla niepełnosprawnych	■ - teren przeznaczony do sprzątnięcia i pielęgnacji zieleni
⑥ -sygnalizatory świetlne (En) szt. 2	□ -proj. krawężniki	
W -włata na pojazd obsługi parkingu	□ -proj. wtopiony krawężnik	
⑦ -śmietnik z zadaszaniem	□ -proj. ogrodzenie	



Projekt Budowy parkingów strategicznych „Parkuj i Jedź” (Park&Ride) - II etap
ubiega się o współfinansowanie przez Unię Europejską
z Europejskiego Funduszu Rozwoju Regionalnego
w ramach Regionalnego Programu Operacyjnego Województwa Mazowieckiego
Projekt udany! Lataje do
Inwestycyjnego Planu Inwestycyjnego - projekty Akcyjne w ramach RPO WM 2007-2013



Zamawiający:	Zarząd Transportu Miejskiego ul. Senatorska 37, Warszawa 00-099		
Wykonawca/Projektant:	 Biuro Inżynierskie VIATECH Sp. z o.o. 02-305 Warszawa, Aleje Jerozolimskie 144 tel: (+022) 662 31 58, 662 24 26, fax: 662 23 86 www.viatech.pl		
Stanowisko:	Objekt budowlany:	Budowa parkingu strategicznego "Parkuj i Jedź" (Park&Ride) "ANIN-SKM"	
Artykuł:	Tytuł:	PROJEKT BUDOWLANY Plan sytuacyjno-wysokościowy	
Projektant:	mgr inż. Leszek Rzezcowski inż. Zbigniew Wleciński	nr ewid. MAZ/0195/P000/04 nr ewid. MAZ/0395/P000/05	
Opracował:	Hubert Maj Łukasz Rzezcowski Michał Szczerbatko		
Sprawdzał:	mgr inż. Andrzej Włatecki	LIAN 4224/92/41/88	
Nr arch:	Data:	Skala:	Nr ark. / Kolor:
D/007/2008	07.2008	1:500	2 / 1/1



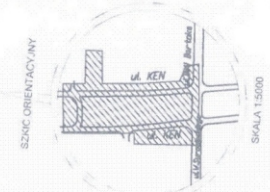
PARKING SYSTEMU PARK & RIDE "URSYNÓW"

MIĘSC POSTOJOWYCH:

- DLA SAMOCHODÓW OSOBOWYCH 166 W TYM 7 DLA NIEPEŁNOSPRAWNYCH
- DLA ROWERÓW 70

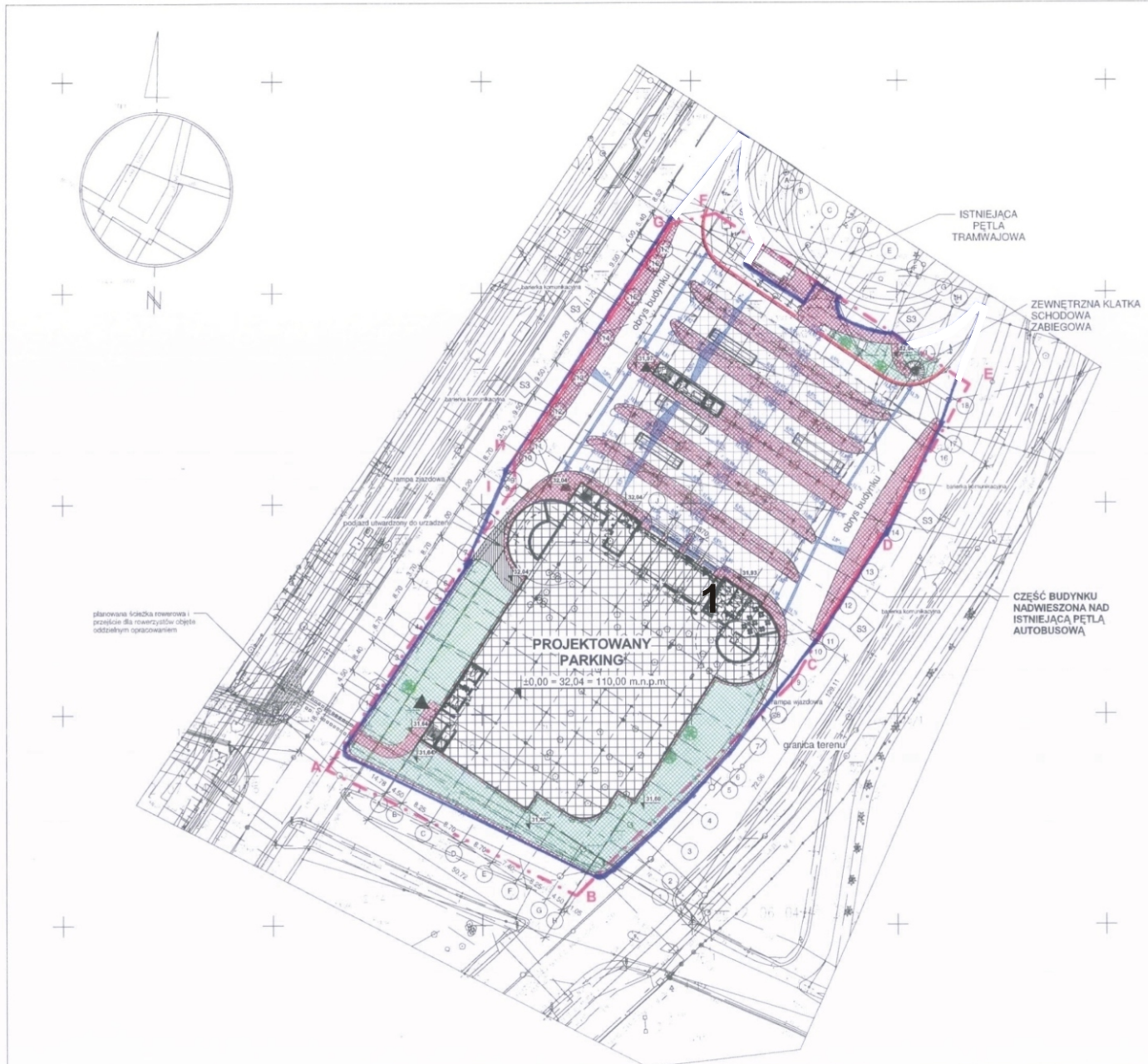
LEGENDA:

- | | | |
|---|---|--|
| ① - tablica informacyjna (En) szt. 2 | □ - projektowane drogi manewrowe | ▬ - rzędna projektowana |
| Ⓜ - regulamin parkingu (En) szt. 1 | □ - projektowane budynki | ■ - proj. kratka ściekowa |
| ② - tablica o zmiennej treści, inf. o wolnych miejscach (EN,T) szt. 2 | □ - projektowany chodnik | ▬ - proj. ogrodzenie |
| ③ - kasy biletowe (En,T) szt. 2 | ■ - miejsca postojowe | □ - teren przeznaczony do sprzątnięcia i pielęgnacji zieleni |
| ④ - logo Park&Ride (En) szt. 1 | ■ - miejsca postojowe dla rowerów | |
| ⑤ - domofon (En,T) szt. 5 | ♿ - miejsca postojowe dla niepełnosprawnych | |
| ⑥ - sygnalizatory świetlne (En) szt. 2 | ▬ - proj. krawężniki | |
| Ⓜ - wiata na pojazd obsługi parkingu | ▬ - proj. wtopiony krawężnik | |
| Ⓢ - śmietnik z zadaszeniem | ▬ - proj. krawędzie przez firmę BAKS | |



Projekt Budowa parkingu strategicznego „Parkuj i Jedź” (Park&Ride) - II etap
 udłoga sję o wrodźfinansowana przez Unię Europejską z Europejskiego Funduszu Rozwoju Regionalnego w ramach Regionalnego Programu Operacyjnego Województwa Mazowieckiego
 Projekt wykonany został w Indywidualnym Planie Inwestycyjnym - projekcie MaKowe w ramach IPD WK 200-2011

Zamawiający:	Zarząd Transportu Miejskiego ul. Senatorska 37, Warszawa 00-099		
Jednostka projektowa:	Biuro Inżynierskie VIATECH Sp. z o.o. 02-305 Warszawa, Aleje Jerozolimskie 144 tel: (+022) 662 31 58, 662 24 26, fax: 662 23 86 www.viatech.pl		
Status:	Objekt budowlany:	Budowa parkingu strategicznego „Parkuj i Jedź” (Park&Ride) „Ursynów”	
Drogowa:	Tytuł rys.: PROJEKT WYKONAWCZY Plan sytuacyjno-wysokościowy		
Stanowisko:	Inicj i nazwisko:	Uprawnienia:	Podpis:
Projektant:	mgr inż. Leszek Rzezcowski inż. Zbigniew Włatecki	nr ewid. MAZ/0195/P000/04 nr ewid. MAZ/0395/P000/05	
Opracował:	Hubert Maj Łukasz Rzezcowski Michał Szczerbaśto		
Sprawdzający:	mgr inż. Andrzej Włtenski	UAN 4224/92/41/88	
Nr arch:	Data:	Skala:	Nr ark:
D/006/2008	10.2008	1:500	2
			1/1



OZNACZENIA :

-  - projektowany budynek parkingowy
-  - chodniki, opaski, wysieki i ścieżki rowerowe
-  - zieleni
-  - ciąg pieszo -jezdny
-  - granica terenu zgodnie z decyzją lokalizacyjną
-  - plotek komunikacyjny do odtworzenia (S3)
-  - obrys budynku
-  - drzewa istniejące do pozostawienia
-  - projektowane nasadzenia pnączy

TABELA UZGODNIENI MIEDZYBRANZOWYCH

Lp.	Wzrostek branża	Nr listy	Data	Podpis
branża: ARCHITEKTURA				
1	arch. Antoni Kozłowski	Sp-333/95		
branża: KONSTRUKCJA				
3	mgr inż. Jarosław Petrusi	Wp-409/95		
branża: INSTALACJE SANITARNE				
5	mgr inż. Anna Krasoń	Wp-528/95		
branża: INSTALACJE WENTYLACJI				
9	mgr inż. Anna Kakała	Sp-418/79		
branża: INSTALACJE ELEKTRYCZNE I SIŁOPRĄDOWE				
11	mgr inż. Marek Kąkolowski	Wp-740/94		

PROGRAM REGIONALNY
Województwo Mazowieckie

UNIA EUROPEJSKA
Europejski Fundusz Regionalny

Projekt Budowa parkingów strategicznych „Parkuj i Jedź!”
(Park & Ride) - II etap
został sfinansowany do budowy z Regionalnego Planu Inwestycyjnego -
projektu sfinansowanego w ramach RPO WML 2007-2013

ZARZĄD TRANSPORTU MIEJSKIEGO
00-699 Warszawa, ulica Senatorska 37

Budowa parkingów strategicznych „Parkuj i Jedź!”
(Park & Ride) „Al. Krakowska

TOM II - BUDYNEK PARKINGU
PROJEKT WYKONAWCZY
Branża: ARCHITEKTURA
Specjalność: PROJEKT ARCHITEKTONICZNO-BUDOWLANY

Tytuł opracowania:
Zagospodarowanie terenu

Skala: 1 : 500 Data: 10-06-2009

Projektant: Branża: Podpis:
arch. Antoni Kozłowski Sp-333/95
mgr inż. Szymon Grabowski

Labo Konstrukt.

DHW DHV POLSKA Sp. z o.o.
Ul. Domaniewska 41
02-672 Warszawa
Tel.: (22) 676 28 02 Fax: (22) 676 28 03

Składowo Architekt.

ART GROUP
PROJEKTOWANIE I OBSŁUGA INWESTYCJI
02-628 Warszawa ul. Rydyż

Tel.: (22) 644 61 53 Fax: (22) 644 61 51

Wzrostek	Opis zmian	Branża	Facja	Numero	Rewersja
ZTM	06/09	Arch	PW	W01	A

<p>Wzrostek: 06/09</p> <p>Opis zmian: 06/09</p> <p>Branża: Arch</p> <p>Facja: PW</p> <p>Numero: W01</p> <p>Rewersja: A</p>		<p>Wzrostek: 06/09</p> <p>Opis zmian: 06/09</p> <p>Branża: Arch</p> <p>Facja: PW</p> <p>Numero: W01</p> <p>Rewersja: A</p>	<p>Wzrostek: 06/09</p> <p>Opis zmian: 06/09</p> <p>Branża: Arch</p> <p>Facja: PW</p> <p>Numero: W01</p> <p>Rewersja: A</p>	<p>Wzrostek: 06/09</p> <p>Opis zmian: 06/09</p> <p>Branża: Arch</p> <p>Facja: PW</p> <p>Numero: W01</p> <p>Rewersja: A</p>
--	--	--	--	--



Parkuj*i*Jedź

WYKAZ TELEADRESOWY WYKONAWCY

<p>NAZWA FIRMY (pełna nazwa firmy)</p>	
<p>ADRES FIRMY (dokładny adres z kodem pocztowym)</p>	
<p>NR TELEFONÓW STACJONARNYCH nr telefonów dostępnych w godzinach 8⁰⁰ – 16⁰⁰</p>	<p>1.</p> <p>2.</p>
<p>NR TELEFONÓW KOMÓRKOWYCH (nr telefonów komórkowych dostępnych przez 24 godz. na dobę)</p>	<p>1.</p> <p>2.</p>
<p>NR FAXU (nr Faxu dostępny przez 24 godz. na dobę)</p>	

.....
pieczętka i podpis Wykonawcy

**Tymczasowy regulamin parkingów działających w systemie Parkuj i Jedź (Park & Ride)
w m.st. Warszawie**

§ 1

1. Niniejszy regulamin reguluje zasady korzystania z parkingów działających w systemie „Parkuj i Jedź” (Park & Ride) w m.st. Warszawie, zwanych dalej „Parkingami”, zarządzanych przez jednostkę budżetową m. st. Warszawy o nazwie Zarząd Transportu Miejskiego – zwaną dalej „Zarządcą”.
2. Teren Parkingu jest własnością m. st. Warszawy.
3. Parking jest parkingiem publicznym i niestrzeżonym.

§ 2

W rozumieniu niniejszego regulaminu:

- 1) użytkownikiem Parkingu jest osoba fizyczna faktycznie korzystająca z Parkingu (osoba kierująca pojazdem) lub właściciel pojazdu, w przypadku braku możliwości ustalenia tożsamości kierującego pojazdem, za użytkownika uważa się w szczególności osobę kierującą pojazdem w chwili wyjazdu z Parkingu.
- 2) miejscem parkingowym jest wydzielona powierzchnia na terenie parkingu przeznaczona na parkowanie pojazdu.

§ 3

1. Poprzez wjazd na teren Parkingu następuje zawarcie przez użytkownika z m.st. Warszawą umowy najmu miejsca parkingowego na warunkach określonych w niniejszym Regulaminie.
2. Każdy użytkownik pojazdu poprzez wjazd na teren Parkingu wyraża zgodę na warunki niniejszego Regulaminu i zobowiązuje się do przestrzegania jego postanowień.
3. Umowa najmu miejsca parkingowego wygasa z chwilą wyjazdu użytkownika z Parkingu lub z zakończeniem Doby Parkingowej, określonej w § 7 ust. 1.
4. Przy korzystaniu z Parkingu wyłącza się stosowanie przepisów art. 674 k.c.

§ 4

1. Na terenie Parkingu:

- 1) obowiązują zasady ruchu pojazdów zawarte w ustawie z dnia 20 czerwca 1997 r. Prawo o ruchu drogowym (Dz. U. z 2005 r. Nr 108, poz. 908 ze zm.),
- 2) zabronione jest parkowanie pojazdów poza miejscami wyznaczonymi do parkowania,
- 3) parkowanie rowerów dozwolone jest wyłącznie w miejscach wyznaczonych do tego celu,
- 4) obowiązuje ograniczenie prędkości do 10 km/h,
- 5) obowiązuje bezwzględny zakaz wjazdu:
 - a) pojazdów przewożących materiały łatwopalne, żrące, wybuchowe oraz inne podobne materiały i substancje mogące stworzyć zagrożenie dla osób i mienia,
 - b) pojazdów, których dopuszczalna masa całkowita przekracza 3,5 t.,
 - c) pojazdów z naczepami i przyczepami,

- d) pojazdów pełniących funkcje obwoźnych sklepów,
 - e) pojazdów campingowych (campervan).
2. Pojazd po ustawieniu na miejscu parkingowym powinien być unieruchomiony, mieć wyłączony zapłon, światła, zamknięte okna, drzwi oraz bagażnik; użytkownik zobowiązany jest do wyłączenia pozostawionych w pojeździe urządzeń radiofonicznych.
 3. W czasie postoju na miejscu parkingowym zabronione jest pozostawianie w pojeździe zwierząt.
 4. Użytkownik we własnym zakresie zabezpiecza swój pojazd przed kradzieżą.

§ 5

1. Miasto st. Warszawa nie ponosi odpowiedzialności za jakiegokolwiek szkody powstałe w wyniku kradzieży (włamania, rozboju itp.) rabunku, zniszczenia lub uszkodzenia pojazdów znajdujących się na terenie Parkingu, jak również rzeczy w nich pozostawionych lub stanowiących ich wyposażenie.
2. Wyłącza się odpowiedzialność Miasta st. Warszawy z tytułu szkód komunikacyjnych i parkingowych dotyczących pojazdów i osób korzystających z Parkingu.

§ 6

1. Parking jest czynny 7 dni w tygodniu w godzinach 4³⁰ - 2³⁰, z codzienną przerwą na konserwację Parkingu od godz. 2³⁰ do godz. 4³⁰, za wyjątkiem:
 - a) 1 stycznia - Nowy Rok,
 - b) pierwszego dnia Wielkiej Nocy,
 - c) drugiego dnia Wielkiej Nocy,
 - d) 1 maja - Święto Państwowe,
 - e) 3 maja - Święto Narodowe Trzeciego Maja,
 - f) pierwszego dnia Zielonych Świątek,
 - g) dzień Bożego Ciała,
 - h) 15 sierpnia - Wniebowzięcie Najświętszej Maryi Panny,
 - i) 1 listopada - Wszystkich Świętych,
 - j) 11 listopada - Narodowe Święto Niepodległości,
 - k) 25 grudnia - pierwszy dzień Bożego Narodzenia,
 - l) 26 grudnia - drugi dzień Bożego Narodzenia.
2. O otwarciu Parkingu w godzinach lub dniach innych niż wymienione w ust. 1 decyduje Zarządca.
3. W szczególnie uzasadnionych przypadkach Zarządca może podjąć decyzje o okresowym wyłączeniu Parkingów z użytkowania lub zmianie godzin otwarcia Parkingu.

§ 7

1. Pod pojęciem Doby Parkingowej należy rozumieć okres czasu trwający od godz. 4³⁰ do godz. 2³⁰ dnia następnego lub określony na podstawie § 6 ust. 2 albo 3.
2. Poza Dobą Parkingową obowiązuje zakaz parkowania pojazdów na terenie Parkingu.
3. W przypadku stwierdzenia pozostawienia pojazdu na terenie Parkingu poza Dobą Parkingową obsługa Parkingu powiadamia Straż Miejską m.st. Warszawy.

§ 8

1. W przypadku naruszenia przez użytkownika postanowień niniejszego Regulaminu Miasto st. Warszawa może rozwiązać umowę najmu miejsca parkingowego bez wypowiedzenia w trybie natychmiastowym oraz zastosować środki niezbędne dla przywrócenia stanu zgodnego z Regulaminem, w tym również poprzez usunięcie pojazdu z Parkingu.
2. W przypadkach określonych w ust. 1 użytkownik zobowiązany jest do pokrycia kosztów związanych z usunięciem pojazdu z Parkingu oraz jego zabezpieczeniem i przechowaniem do czasu odbioru pojazdu przez użytkownika.
3. Użytkownik ponosi odpowiedzialność za wszelkie szkody spowodowane przez pojazd lub powstałe w związku z korzystaniem z miejsca parkingowego, w szczególności z tytułu zanieczyszczenia powierzchni parkingu na skutek wycieku płynów z pojazdu (wyciek oleju, płynu hamulcowego, płynu chłodniczego itp.).

§ 9

Zakazane jest parkowanie pojazdów samochodowych na miejscach parkingowych przeznaczonych dla osób niepełnosprawnych innym osobom niż użytkownikom pojazdów posiadających ważną kartę parkingową, o której mowa w art. 8 ustawy – Prawo o ruchu drogowym, umieszczoną każdorazowo w widocznym miejscu za przednią szybą pojazdu.

§ 10

1. Użytkownik zobowiązany jest do uiszczenia przy wyjeździe z Parkingu jednorazowej opłaty za wynajem miejsca parkingowego (opłata parkingowa) w wysokości 100 złotych. Opłata parkingowa pobierana jest za pokwitowaniem przez osoby kontrolujące.
2. Zwalnia się z opłaty, o której mowa w ust. 1, użytkowników, którzy w chwili wyjazdu z terenu Parkingu przedstawiają osobom kontrolującym:
 - bilet dobowy, 3-dniowy, tygodniowy, 30-dniowy lub 90-dniowy uprawniający do korzystania ze środków lokalnego transportu zbiorowego w m.st. Warszawie, który posiada następujące cechy:
 - 1) został skasowany,
 - 2) trwa okres jego ważności, w którym uprawnia on do korzystania ze środków lokalnego transportu zbiorowego,
 - 3) ma wszystkie inne cechy wymagane przez przepisy prawa miejscowego regulujące korzystanie z lokalnego transportu zbiorowego w m.st. Warszawie;
 - inny dokument, który - na podstawie odpowiedniej uchwały Rady m.st. Warszawy - uprawnia do korzystania z lokalnego transportu zbiorowego organizowanego przez m.st. Warszawę.
3. Kontrola spełnienia warunków umowy najmu miejsca parkingowego przeprowadzana jest przy wyjeździe z Parkingu w strefie kontroli przez osoby upoważnione przez Zarządcę. Przy wykonywaniu obowiązków kontrolnych osoby kontrolujące mogą korzystać z pomocy Straży Miejskiej m.st. Warszawy oraz innych właściwych służb i organów.
4. Użytkownik wyjeżdżający z Parkingu zobowiązany jest do zatrzymania pojazdu w strefie kontroli.
5. W przypadku naruszenia przepisów określonych w niniejszym regulaminie użytkownik zobowiązany jest do zapłaty na rzecz Miasta st. Warszawy następujących kar umownych:
 - 1) za pozostawienie pojazdu na terenie Parkingu po upływie Doby Parkingowej – w wysokości 100 złotych,
 - 2) za pozostawienie pojazdu poza miejscem wyznaczonym do parkowania – w wysokości 100 złotych,

- 3) za niezastosowanie się do polecenia osób kontrolujących lub obsługi Parkingu – w wysokości 100 złotych.
6. Miasto st. Warszawa uprawnione jest do dochodzenia odszkodowania przenoszącego wysokość kar umownych ustalonych w Regulaminie.

§ 11

1. Osobami upoważnionymi do pobierania opłaty parkingowej oraz kontroli dokumentów uprawniających do zwolnienia z opłaty parkingowej, o których mowa w § 10, są osoby uprawnione przez Zarządcę.
2. Użytkownicy mają obowiązek stosowania się do poleceń wydawanych przez osoby, o których mowa w ust. 1 oraz pracowników obsługi Parkingu.

§ 12

Na terenie Parkingu zabronione jest:

- a) palenie tytoniu,
- b) spożywanie alkoholu,
- c) przebywanie osób, o ile nie jest to związane z wyjściem z Parkingu po zaparkowaniu pojazdu lub dojściem do zaparkowanego pojazdu celem opuszczenia Parkingu,
- d) zaśmiecanie,
- e) niszczenie urządzeń,
- f) naprawianie pojazdów,
- g) mycie i odkurzanie pojazdów,
- h) tankowanie pojazdów,
- i) używanie otwartego ognia,
- j) parkowanie pojazdów z nieszczelnymi układami powodującymi wycieki,
- k) wymiana lub uzupełnianie płynów w pojazdach – cieczy chłodzącej, oleju itp.,
- l) magazynowanie paliw, substancji łatwopalnych i pustych pojemników po paliwie,
- m) działania niezgodne z przepisami BHP i PPOŻ,
- n) zachowanie lub działanie sprzeczne z zasadami współżycia społecznego lub zakłócające korzystanie z Parkingu.

§ 13

W okresie do dnia 1 września 2007 r. nie pobiera się opłaty parkingowej określonej w § 10 ust. 1 Regulaminu.