



ZARZĄD TRANSPORTU MIEJSKIEGO W WARSZAWIE

OPIS PRZEDMIOTU ZAMÓWIENIA

Wykonanie koncepcji architektoniczno - drogowej tymczasowych parkingów przy stacjach PKP (Warszawa – Wola Grzybowska; Warszawa – Wesoła; Warszawa – Miedzeszyn).

Zamawiający:

Miasto Stołeczne Warszawa, w imieniu i na rzecz którego działa
Zarząd Transportu Miejskiego, z siedzibą
(00 – 848) w Warszawie, przy ul. Żelaznej 61

Warszawa, kwiecień 2017 r

I. DANE OGÓLNE

1. PRZEDMIOT ZAMÓWIENIA

Przedmiotem zamówienia jest wykonanie koncepcji architektoniczno - drogowej tymczasowych¹ parkingów przy stacjach PKP w ramach współpracy PKP PLK i ZTM Warszawa.

• „Miedzeszyn PKP”, zlokalizowanego po stronie północno-wschodniej od stacji Warszawa Miedzeszyn pomiędzy dojściami na peron. Zajmujący części działek nr ewid. 2/2 oraz 2/3 z obrębem 3-12-58. Opisanym w załączniku nr 1.

• „Wesoła PKP” zlokalizowanego na częściach działek: nr ewid. 2 z obrębem 8-03-05 oraz na działce nr ewid. 2 z obrębem 8-04-01. Opisanym w załączniku nr 2.

• „Wola Grzybowska PKP”, zlokalizowanego na częściach działek: nr ewid. 2 z obrębem 8-04-03 oraz nr ewid. 1 i 2 z obrębem 8-04-04. Opisanym w załączniku nr 3.

Przedmiot zamówienie swoim zakresem obejmuje:

- I.1 Sporządzenie inwentaryzacji i opisu stanu istniejącego.
- I.2 Opracowanie koncepcji architektoniczno-drogowej wraz z propozycją włączenia obiektu w istniejący układ drogowy.
- I.3 Dokonanie kosztorysowej wyceny zaproponowanych w koncepcji prac projektowych i budowlano montażowych.
- I.4 Uzyskanie uzgodnień i akceptacji przedstawionych koncepcji przez PKP PLK S.A.

2. Nazwy i kody (grupa robót, klasa robót, kategoria robót)

71242000-6 – przygotowanie przedsięwzięcia i projektu, oszacowanie kosztów,

71311200-3 – usługi doradcze w zakresie systemów transportowych,

79314000-8 – analiza możliwości wykonawczych,

71241000-9 - studia wykonalności, usługi doradcze, analizy,

71420000-2 – architektoniczne usługi zagospodarowania terenu

71621000-7 – usługi w zakresie analizy lub konsultacji technicznej

II. PRZEDMIOT ZAMÓWIENIA

W ramach dokumentacji Zamawiający wymaga:

¹ Szacunkowy okres użytkowania obiektów ~ 10 lat.

- podania proponowanej optymalnej ilości stojaków rowerowych oraz miejsc postojowych (łącznie z ewentualnymi istniejącymi) dla samochodów osobowych na zadanym terenie (szacunkową ilość podano w tabeli nr 1).
- Przygotowania wstępnej koncepcji architektonicznej, uwzględniającej układ drogowy na terenie parkingu i powiązania parkingu z istniejącym układem komunikacyjnym Miasta (z wyjątkiem miejsc postojowych dostępnych z ulicy).

Tabela 1.

Lokalizacja	Pożądana ilość miejsc postojowych
Miedzeszyn PKP	100
Wesoła PKP	500
Wola Grzybowska PKP	150

W ramach przedmiotu zamówienia należy:

- Zaproponować podbudowę obiektu, ze wskazaniem na wykorzystanie:
 - nawierzchni twardej nieulepszonej (tłuczniowej) z powierzchniowym odprowadzeniem wody;
 - nawierzchni twardej prefabrykowanej (tzw. ekokratka) z powierzchniowym odprowadzeniem wody
- dla wybranych metod technologicznych porównać koszty wykonania obiektów względem siebie wraz z oceną efektywności ekonomicznej;
- przy konieczności zaprojektowania wjazdów do obiektu należy założyć technologię wykonania z kostki brukowej;
- przy istniejących ciągach parkingowych wykonanych z kostki brukowej należy rozpatrzyć warianty:
 - z rozbudową zgodnie z istniejącą technologią;
 - z przebudową przy wykorzystaniu materiałów z rozbiórki (wariant należy rozpatrzyć tylko wtedy gdy przebudowa pozwoli wygospodarować przestrzeń na stworzenie dodatkowych miejsc postojowych w technologii ogólnie przyjętej i będzie to uzasadnione pod względem ekonomicznym);
 - z zachowaniem sytuacji istniejącej, przyjęcia uporządkowania i wyznaczenia konkretnych miejsc postojowych;
- zaprojektować (po uzgodnieniu z PKP PLK S.A.) na terenie obiektów zabezpieczenia w postaci barierek ochronnych w miejscach stwarzających zagrożenie dla użytkowników niechronionych;
- zaproponować i zaprojektować stanowiska K&R oraz stanowiska postojowe 2+;

- określić możliwości i koszt (wraz z propozycją umiejscowienia) wykonania przyłączy elektrycznych, na potrzeby urządzeń systemu monitoringu wizyjnego i oświetlenia;
- zaprojektować system monitoringu (umiejscowienie kamer w miejscach potencjalnie niebezpiecznych) w osobnym zeszycie opracowania;
- zaproponować system oświetlenia parkingów (preferowane auto-wyzwalacze reagujące na ruch), nie kolidujących z systemami PKP w osobnym zeszycie opracowania;
- wykonać, wraz z uzyskaniem wstępnej opinii Biura Polityki Mobilności i Transportu, projekt organizacji ruchu;
- ustalić i wskazać istniejącą infrastrukturę podziemną, zarówno kolidującą, jak i nie kolidującą z zakładanymi pracami;
- wykonać zagospodarowanie obiektów zielenią i małą architekturą;
- opisać i określić skrótowo wpływ realizacji na środowisko oraz możliwości ograniczenia negatywnego wpływu;
- wykonać koncepcję architektoniczno – drogową w formie graficznej na aktualnych mapach do celów projektowych z zasobów Kolejowego Ośrodka Dokumentacji Geodezyjnej i Kartograficznej (Warszawa, ul. Kijowska 14) i uzyskać akceptację PKP PLK S.A. Załączniki mapowe mają być w skali 1:500, z zaznaczonymi granicami działek ewidencyjnych – do uzgodnień w Spółce PKP PLK S.A. należy dostarczyć 2 egz. koncepcji.
- sporządzić przedmiot zamówienia jako osobne opracowanie w 4 egzemplarzach oraz w formie elektronicznej na nośniku typu pendrive wraz z wizualizacją obiektów w podanych lokalizacjach.
- koncepcja powinna być zgodna z dokumentem pn. *„Studium wykonalności modernizacji i rozbudowy Warszawskiego węzła kolejowego – projekt 5 – Zwiększenie przepustowości linii Warszawa – Mińsk Mazowiecki”* i opracowywaną przez PKP PLK S.A. dokumentacją projektową w zakresie budowy bezkolizyjnych przejazdów przez linię kolejową nr 2 w Dzielnicach Rembertów i Wesoła ze szczególnym uwzględnieniem tunelu w ciągu ul. I Pułku Praskiego w dzielnicy Wesoła.

Dodatkowo należy przedstawić charakterystykę techniczną opisującą:

- (a) Koncepcję architektoniczno-drogową w formie graficznej, z uwzględnieniem układu z i bez wyznaczonych stanowisk postojowych dla samochodów osobowych, miejsc dla rowerów, planu ruchu pieszego zapewniającego w szczególności połączenie miejsc postojowych z peronami przystanku kolejowego i przystankami komunikacji miejskiej, a także skomunikowania parkingów z istniejącym układem drogowym.

- (b) Opis techniczny zawierający ogólny zakres i określenie głównych elementów inwestycji, w szczególności: wielkość przedsięwzięcia, układ przestrzenny i charakterystykę techniczną obiektu, zastosowane rozwiązania technologiczne i techniczne parametry podstawowych urządzeń, standardy i cechy materiałów;
- (c) wymagania infrastrukturalne określające warunki zewnętrzne realizacji inwestycji: warunki dojazdu dla samochodów osobowych oraz rowerów;
- (d) harmonogram realizacji inwestycji;
- (e) zestawienie kosztów budowy parkingu we wszystkich wariantach przedstawionych w koncepcji, w tym szacunkowy koszt usunięcia drzew kolidujących z zaproponowanymi rozwiązaniami z wyszczególnieniem na prace projektowe i budowlane.

III. OPIS STANU ISTNIEJĄCEGO

1. Miedzeszyn PKP



Planowany parking ma powstać na części działek: nr ewid. 2/2 oraz 2/3 z obrębu 3-12-58, po północno-wschodniej stronie przystanku kolejowego Warszawa Miedzeszyn, pomiędzy dojściami do peronu, zgodnie z zaznaczeniem na mapie.

Na opisanym rejonie znajduje się zieleniec porośnięty drzewami od strony północnej (wycinka może wymagać odpowiedniej decyzji administracyjnej). Przy projektowaniu miejsc postojowych należy zachować istniejący słup reklamowy, położony centralnie przy krawędzi z torowiskiem. Przy projektowaniu rozwiązań ruchowych i technicznych parkingu należy wzorować się na istniejącym „bliźniaczym” parkingu znajdującym się w obrębie stacji Warszawa Radość.

Stojaki rowerowe należy umieścić możliwie blisko do wejścia na perony, w widocznym i oświetlonym miejscu, oraz zabudować wiatą w celu ochrony przed opadami i wiatrem.

2. Wesola PKP I



Planowany parking (strona zachodnia od ulicy 1 Praskiego Pułku) znajduje się na częściach działek: nr ewid. 2 z obrębu 8-03-05, zgodnie z zaznaczeniem na mapce. W opisywanym przypadku planowane miejsca postojowe mają zostać rozbudowane, a istniejąca nawierzchnia i/lub podłoże wzmocnione. W obszarze po północnej stronie torów znajdują się drzewa, których wycinka może wymagać uzyskania odpowiednich decyzji administracyjnych. W rejonie znajduje się budynek techniczny, który należy zachować. Ponadto należy zaprojektować 2 dodatkowe wejścia na peron bezpośrednio z parkingu z opisywanego obrębu. Po stronie południowej znajduje się istniejący parking, wraz z jego „naturalnym” przedłużeniem w kierunku zachodnim, zajmowanym przez samochody parkujące „na dziko”. W tym miejscu znajdują się krzewy i drzewa, które należy wyciąć (możliwość uzyskania odpowiednich decyzji administracyjnych). Teren od strony torów należy ogrodzić, ze względów bezpieczeństwa. Należy zachować istniejący dostęp do terenu. Stojaki rowerowe należy przenieść w miejsca jak najbliższe dojść do peronów, w

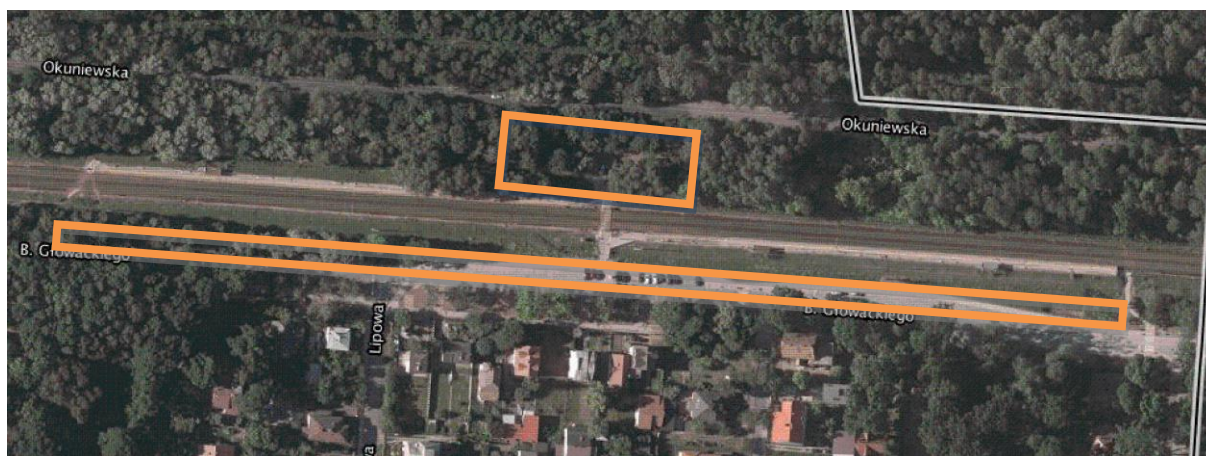
widocznym i oświetlonym miejscu, oraz zabudować wiatą w celu ochrony przed opadami i wiatrem.

3. **Wesoła PKP II**



Planowany parking (opcjonalny) znajduje się na części działki nr ewid. 2 z obrębu 8-04-01 (zgodnie z zaznaczeniem) W rejonie znajdują się 3 istniejące ciągi parkingów dostępnych od ulicy Głowackiego. Na działce znajduje się dużo drzew i krzewów, które w większości są „samosiejkami”, ale ich wielkość powoduje, że do ich usunięcia mogą być wymagane odpowiednie decyzje administracyjne. Dostęp do terenu planowanego parkingu może odbywać się zaproponowanym, przez Wykonawcę koncepcji, wjazdem od strony ulicy Głowackiego.

4. Wola Grzybowska PKP



Planowany parking zlokalizowany jest na częściach działek: nr ewid. 2 z obrębu 8-04-03 oraz nr ewid. 1 i 2 z obrębu 8-04-04 (zgodnie z oznaczeniem na mapce). Po stronie północnej od torów szlakowych znajduje się istniejący chodnik, który można przenieść w ramach optymalizacji miejsc postojowych. Ponadto na zaznaczonym obszarze znajdują się drzewa, których usunięcie będzie wymagało uzyskania odpowiednich decyzji administracyjnych. Dostęp do terenu planowanego parkingu może odbywać się zaproponowanym, przez Wykonawcę koncepcji, wjazdem od strony ul. Okuniewskiej.

W rejonie na południe od torów szlakowych znajdują się 3 istniejące ciągi parkingowe oraz drzewa wymagające usunięcia (wymagane uzyskanie odpowiednich decyzji administracyjnych). W przypadku braku możliwości wygospodarowania terenu pod plac parkingowy - należy założyć dostęp do miejsc postojowych bezpośrednio od ulicy Głowackiego. W rejonie należy zwiększyć istniejącą ilość stojaków rowerowych oraz zabudować je wiatą w celu ochrony przed opadami.

IV. WYMAGANIA DLA OPRACOWANIA

Podstawowe wymagania dla Przedmiotu Zamówienia:

- a) Pliki tekstowe – *.doc w wersji edytowalnej.
- b) Pliki z obliczeniami – *.xls z aktywnymi formułami.
- c) Rysunki techniczne – format zapisu: *.dwg, *.dxf, itp.
- d) Obrazy (mapy, zdjęcia, skany, etc.) powinny być zapisane w formacie *.jpg i *.pdf,

Wszystkie dokumenty wchodzące w skład opracowania (pliki tekstowe, arkusze kalkulacyjne, harmonogramy, rysunki techniczne w skali, obrazy, mapy, itd.) należy zapisać dodatkowo w formacie plików *.pdf lub innym formacie ogólnie dostępnym (niewymagającym do otwarcia specjalistycznego, komercyjnego oprogramowania) na oddzielnym nośniku typu pendrive.

Dokumentacja rysunkowa i fotograficzna powinna być wykonana tak, aby dało się ją łatwo odczytać; wszystkie rysunki i zdjęcia powinny zostać przedstawione w skali pozwalającej aby sposób łatwy i jednoznaczny przedstawić opisywaną lokalizację. Wszystkie dokumenty przekazane w formie elektronicznej muszą być tożsame z wersją papierową.

V. MATERIAŁY DO OPRACOWANIA PRZEDMIOTU ZAMÓWIENIA – DOKUMENTACJI

Załączniki w postaci wizji lokalnych opisujących teren planowanej inwestycji