

ZAŁĄCZNIK NR 3

Wizja lokalna zapotrzebowania i stanu miejsc postojowych dla stacji PKP - Wola Grzybowska
z dnia 29.06.2016.

Opracował:
Tomasz Koc
Zdjęcia:
Jakub Miernik

Cel opracowania:

Określenie możliwości stworzenia tymczasowych miejsc postojowych w rejonie stacji Warszawa – Wola Grzybowska w ramach współpracy ZTM Warszawa z PKP PLK.

Zakres opracowania:

- Określenie ilości samochodów zaparkowanych w obrębie stacji
- Określenie ilości samochodów parkujących „na dziko”
- Inwentaryzacja istniejących miejsc postojowych oraz wyznaczenie aktualnego zapotrzebowania na nie
- Wskazanie sugerowanych miejsc do utworzenia lub zmodernizowania parkingu

Orientacja stacji Warszawa – Wola Grzybowska:

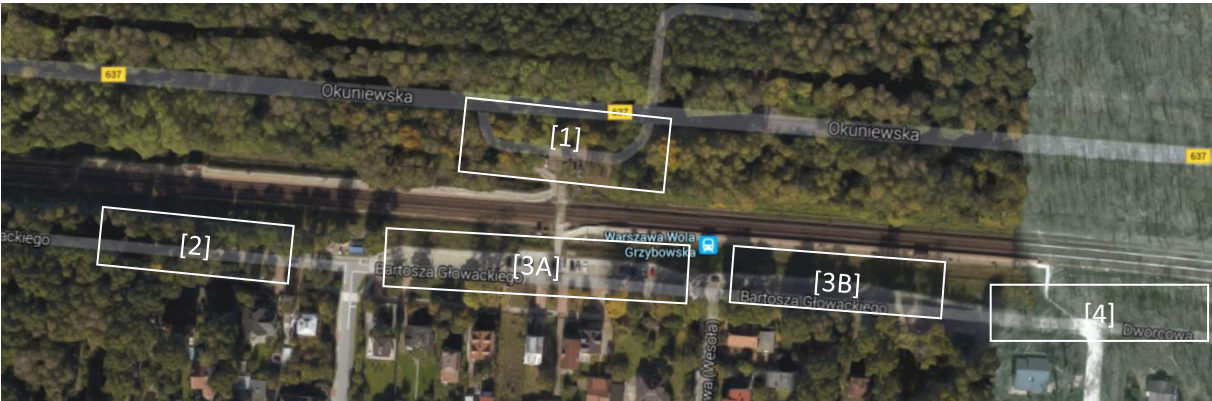


(Źródło maps.google.com)

Opis sytuacji:

W obrębie stacji Warszawa Wola Grzybowska, zgodnie z wizją lokalną z dnia 29.06.2016, można wyznaczyć 5 miejsc zajmowanych przez zaparkowane samochody:

[1] – Strona północna	50 szt. „na dziko”
[2] – Strona południowo-zachodnia	15 szt.
[3A] – strona południowa	35 szt.
[3B] – strona południowa	25 szt.
[4] – strona południowo-wschodnia	15 szt. „na dziko”
Σ	140 szt. z czego 65 „na dziko”



(Źródło maps.google.com)

[1] Strona północna.

Samochody w tej części parkują na klepisku pomiędzy drzewami dostępnym dwoma stwarzającymi zagrożenie wjazdami od ulicy Okuniewskiej.



(Wjazd od strony zachodniej)



(Wjazd od strony wschodniej)

Pojazdy w tym miejscu parkują „na dziko” w sposób nieuporządkowany blokując istniejący chodnik prowadzący od terenu stacji do ulicy Okuniewskiej:







(zdjęcia przedstawiające sposób zaparkowania samochodów w rejonie [1])

[2] Strona południowo-zachodnia.

W rejonie samochody parkują na jezdni w ciągu ulicy Głowackiego zgodnie z zasadami ogólnymi w ilości 15 sztuk.



(sposób parkowania samochodów w rejonie [2])

[3A] Strona Południowa.

W rejonie znajdują się istniejący parking z miejscami postojowymi dostępnymi z i prostopadłymi do ulicy Głowackiego. Brak wyznaczenia danego miejsca postojowego w ciągu parkingowym, co może powodować nieład w zajmowaniu powierzchni parkingu przez samochody i przez to ograniczeniu ilości samochodów, które mogą tam zaparkować. W dniu 29.06.2016 znajdowało się tam 35 sztuk zaparkowanych samochodów.



(sposób parkowania pojazdów w rejonie [3A])

[3B] Strona południowa.

W rejonie znajduje się istniejący parking w zatoce z możliwością równoległego postoju do ulicy Głowackiego bez wyznaczonych konkretnych miejsc postojowych. W dniu wizji lokalnej znajdowało się na nim 25 sztuk samochodów.



(Sposób parkowania samochodów w rejonie [3B])

[4] Strona południowo-wschodnia

W rejonie samochody parkują „na dziko” na nieutwardzonym poboczu drogi gruntowej (przedłużenie ulicy Głowackiego) oraz zieleńcu. Na dzień wizji lokalnej znajdowało się 15 sztuk zaparkowanych samochodów w tym obrębie.



(sposób parkowania samochodów w rejonie [4])

Stojaki Rowerowe.

Przy stacji oraz przejściu kolejowym znajdują się stojaki rowerowe, umiejscowione w dobrym widocznym miejscu. Ilość istniejących miejsc jest niewystarczająca, przez co podróżni zostawiają rowery przypięte do ogrodzenia stacji lub przejścia.



(sposób zostawiania rowerów przy stacji Warszawa – Wola Grzybowska)



(sposób zostawiania rowerów przy stacji Warszawa – Wola Grzybowska)

Perony i przejście kolejowe Stacji Warszawa Wola Grzybowska

Stan infrastruktury, przejście kolejowe oraz perony stacji są dobrze utrzymane, spełniające wszystkie niezbędne kryteria bezpieczeństwa.



(Przejście kolejowe kategorii E w obrębie stacji)



(peron stacji kierunek zachodni wraz z infrastrukturą towarzyszącą)

Komentarz.

Dla stacji Warszawa – Wola Grzybowska potrzebne jest zwiększenie obsługi parkujących samochodów po przez stworzenie nowych miejsc postojowych i/lub modernizację istniejących. W obrębie [1] należy rozpatrzyć możliwość stworzenia oznakowanych i bezpiecznych wjazdów oraz parkingu na 50-60 samochodów poprzez wycinkę drzew oraz utwardzeniu podłoża na terenie obecnie zajmowanym przez samochody.

W obrębie [2] należy rozpatrzyć możliwość przedłużenia ciągu parkingowego opisanego w [3A] w stronę zachodnią o stworzenie 20-25 miejsc postojowych.

W rejonie [3A] należy przeanalizować możliwość oznakowania konkretnych miejsc postojowych oraz zwiększyć ilość stojaków rowerowych poprzez przedłużenie ich w kierunku zachodnim.

W rejonie [3B] należy rozpatrzyć możliwość stworzenia prostopadłych miejsc postojowych zamiast istniejących równoległych co pozwoliło by zwiększyć możliwość zaparkowania samochodów do ~50 sztuk.

Rejon [4] w perspektywie należy rozpatrzyć możliwość przedłużenia w stronę wschodnią ciągu parkingowego oznakowanego jako [3B]