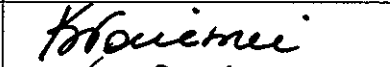



PROGRAM FUNKCJONALNO – UŻYTKOWY
Dla zadania pn.: Budowa pawilonu kontenerowego ekspedycji na terenie
pętli autobusowej „Wilanowska”

Zamawiający:

Miasto Stołeczne Warszawa, Pl. Bankowy 3/5, 00-950 Warszawa, NIP 525-22-48-481, w imieniu i na rzecz, którego działa na podstawie udzielonych pełnomocnictw Zarząd Transportu Miejskiego, z siedzibą w Warszawie przy ul. Żelaznej 61 (00-848)

Imiona i nazwiska osób opracowujących program funkcjonalno-użytkowy

l. p.	Imię i nazwisko	Podpis
1	Karolina Kłosiewicz	
2	Zbigniew Wieloch	

maj 2016

Nazwa zamówienia

Zakup i adaptacja na potrzeby ekspedycji pawilonu kontenerowego na terenie pętli autobusowej Wilanowska przy al. Wilanowskiej w Warszawie

Adres obiektu

Dzielnica Mokotów m. st. Warszawa, al. Wilanowska, działki nr ew.14/2 i 14/3 z obrębem 1-02-35 (KW: WA2M/00470165/0cz.) dla obiektu przeznaczonego do rozbiórki oraz część działki nr ew.14/1 z obrębem 1-02-35 (KW: WA2M/00477496/8cz.) dla nowego pawilonu kontenerowego, przedstawione na załączniku nr 1 do niniejszego PFU.

Zamawiający

Miasto Stołeczne Warszawa, Pl. Bankowy 3/5, 00-950 Warszawa, NIP 525-22-48-481 w imieniu i na rzecz którego działa Zarząd Transportu Miejskiego, ul. Żelazna 61, 00-848 Warszawa, reprezentowane na podstawie pełnomocnictwa nr GP-OR.0052.5237.2013 z dnia 16 grudnia 2013 r. udzielonego przez Prezydenta m. s. Warszawy, przez Pana Wiesława Witka – Dyrektora Zarządu Transportu Miejskiego

Termin wykonania zamówienia

Realizacja całości Przedmiotu Zamówienia w terminie do dnia 15 grudnia 2016 roku.

Nazwy i kody CPV

71221000-3 Usługi architektoniczne w zakresie obiektów budowlanych

45111000-8 Roboty w zakresie burzenia, roboty ziemne

45111200-0 Roboty budowlane w zakresie przygotowania terenu pod budowę i roboty ziemne

45212600-2 Roboty budowlane w zakresie pawilonów

45400000-1 Roboty wykończeniowe w zakresie obiektów budowlanych

45310000-3 Roboty w zakresie instalacji elektrycznych

45330000-9 Roboty instalacyjne wodno-kanalizacyjne i sanitarne

Rozdział I

Przedmiot Zamówienia

W ramach niniejszego Przedmiotu Zamówienia, Wykonawca zobowiązany będzie do rozbiórki istniejącego pawilonu ekspedycji autobusowej oraz budowy nowej kontenerowej ekspedycji na podstawie uprzednio sporządzonej we własnym zakresie dokumentacji projektowej (w tym doprowadzenie i wykonanie połączeń wszystkich mediów, w tym m.in. do sieci NN, niskopiętrowej i wod-kan.), a w szczególności do:

- 1) wykonania projektu budowlanego dla nowego pawilonu kontenerowego (o wymiarach łącznie ~ 6,00 x 7,5 m) ekspedycji, umożliwiającego uzyskanie decyzji administracyjnej na budowę dla nowej kontenerowej ekspedycji oraz uzyskania takiej decyzji.
- 2) wykonania Przedmiotu Zamówienia w oparciu o sporządzoną dokumentację oraz zgodnie z warunkami podanymi w decyzji o pozwoleniu na budowę,
- 3) rozbiórki istniejącego pawilonu ekspedycji znajdującego się na działkach nr 14/2 i 14/3 z obrębu 1-02-35 wraz z uporządkowaniem terenu po ww. rozbiórce i usunięciem wszelkich pozostałości i gruzu,
- 4) wykonania dokumentacji powykonawczej.

Opracowana dokumentacja, opisana powyżej w pkt. 1 ma umożliwić wykonanie Przedmiotu Zamówienia bez konieczności wykonywania przez Zamawiającego jakichkolwiek dodatkowych projektów, opracowań czy uzgodnień.

Rozdział II

Opis stanu istniejącego oraz aktualne uwarunkowania wykonania Przedmiotu Zamówienia

Teren, na którym planuje się postawienie kontenerowej ekspedycji autobusowej zajmuje pętla autobusowa, która otoczona jest osiedlami mieszkaniowymi, składającymi się z wielokondygnacyjnych budynków wielorodzinnych oraz obsługujących je budynków użyteczności publicznej. Teren inwestycji obejmuje jedynie część działki, a konkretnie jej narożnik południowo-zachodni. Przez teren działki przechodzą przewody infrastruktury technicznej (gaz, wodociąg, kanalizacja, energia elektryczna, teletechnika). Istniejący obiekt do rozbiórki ma wymiary ok. 5,5 x 12 x 3,5 m.

Rozdział III

Wymagania Zamawiającego w stosunku do Przedmiotu Zamówienia

Dokumentacja projektowa

Projekt budowlany wielobranżowy należy wykonać zgodnie z wymaganymi: warunkami technicznymi, opiniami, uzgodnieniami i pozwoleniami, zgodnymi z ustawą Prawo budowlane.

Projekt budowlany oraz projekty wykonawcze będą podlegały zatwierdzeniu przez Zamawiającego.

Projekty wykonawcze dla każdej z branż powinny uzupełniać i uszczegóławiać projekt budowlany w zakresie i stopniu dokładności niezbędnym do realizacji robót budowlanych.

Projekty wykonawcze muszą zawierać rysunki w skali uwzględniającej specyfikę zamawianych robót i zastosowania skal rysunków w projekcie budowlanym wraz z wyjaśnieniami opisowymi, które dotyczą: obiektu i jego rozwiązań budowlanych, instalacyjnych oraz materiałowych.

Wykonawca sporządzi specyfikacje techniczne wykonania i odbioru robót budowlanych w rozumieniu Rozporządzenia Ministra Infrastruktury z dnia 2 września 2004 r. w sprawie szczegółowego zakresu i formy dokumentacji projektowej, specyfikacji technicznych wykonania i odbioru robót budowlanych oraz programu funkcjonalno-użytkowego (Dz. U. nr 202 poz. 2072) dla każdej z branż.

W ramach Przedmiotu Zamówienia Wykonawca uzyska wszelkie wymagane pozwolenia, uzgodnienia i opinie, niezbędne do realizacji robót budowlanych oraz uzyska decyzję o pozwoleniu na budowę.

Wszelkie niezbędne materiały, konieczne do wykonania Przedmiotu Zamówienia, Wykonawca pozyska na własny koszt i we własnym zakresie.

W przypadku, gdy będą tego wymagały warunki realizacji Przedmiotu Zamówienia, należy także uzyskać uzgodnienie usytuowania projektowanych sieci uzbrojenia terenu.

Realizacja prac

W celu realizacji Przedmiotu Zamówienia należy stosować materiały trwałe, zapewniające bezpieczeństwo i posiadające odpowiednie atesty higieniczne.

Zakres robót:

- 1) roboty rozbiórkowe – dotyczy pawilonu na działkach nr ew.14/2 i 14/3 z obrębem 1-02-35,
- 2) roboty ziemne - wykop pod ławy lub płytę fundamentową,
- 3) roboty budowlane – wykonanie posadowienia oraz przyłączy wod-kan i NN,
- 4) roboty montażowe i wykończeniowe – dotyczy nowego pawilonu na działce nr ew.14/1 z obrębem 1-02-35,
- 5) roboty drogowe – wykonanie nawierzchni chodnikowych z płyt w otoczeniu,

Podczas wykonywania robót należy przestrzegać zasady BHP, a prace prowadzić zgodnie ze sporządzonym operatem BiOZ.

Rozbiórkę starego pawilonu, usytuowanego na działkach nr ew.14/2 i 14/3 z obrębem 1-02-35, należy przeprowadzić po wykonaniu całości prac montażowych i wykończeniowych nowego pawilonu oraz oddaniu go do użytkowania (tak, aby w sposób nieprzerwany zapewnić kierowcom autobusów dostęp do czynnego budynku ekspedycji).

Rozdział IV

Właściwości funkcjonalno – użytkowe Przedmiotu Zamówienia

Pawilon kontenerowej ekspedycji powinien spełniać następujące warunki:

- 1) w części zwróconej do pętli ściany powinny być maksymalnie przeszklone (obsługa ekspedycji powinna widzieć co dzieje się na zewnątrz, ale osoby z zewnątrz nie mogą widzieć tego co dzieje się w środku),

- 2) należy wydzielić stanowisko biurowe (oddzielone od części socjalnej i sanitarnej przeszkloną ścianką z okienkiem),
- 3) należy przewidzieć podłączenie do linii telefonicznej wraz z faksem,
- 4) należy zapewnić instalację antenową do podłączenia radiostacji,
- 5) kontener powinien posiadać stanowisko komputerowe z dostępem do Internetu (wyposażenie stanowiska w sprzęt komputerowy nie leży po stronie wykonawcy),
- 6) należy przewidzieć elektroniczny zegar przemysłowy w części biurowej i socjalnej,
- 7) w części przeszklonej na wysokości biurka powinno znajdować się okienko do podawania dokumentów z zewnątrz,
- 8) w kontenerze należy wydzielić przestrzeń socjalną wraz z wyposażeniem (stolik i 4 krzesła) dla kierowców, w której będzie można spożyć posiłki i wypić gorący napój,
- 9) należy przewidzieć pomieszczenie sanitarne z toaletą i gospodarcze,
- 10) ponadto w części biurowej przeznaczonej dla pracownika ekspedycji powinny znajdować się szafki ubraniowe (3 sztuki), regał do przechowywania segregatorów z dokumentami, biurko (150x70) z szufladami oraz fotel obrotowy na kółkach.
- 11) kontener należy wyposażać w system ogrzewania oraz klimatyzator w pomieszczeniu biurowym.

Ww. elementy wyposażenia (zegar, krzesła, fotel, biurko, szafki ubraniowe, stolik, regał do przechowywania segregatorów) należy dostarczyć w ramach Przedmiotu Zamówienia.

Toaletę należy wyposażać w niezbędne elementy, w szczególności w: umywalkę, sedes, armaturę, kosze na śmieci, suszarkę do rąk, dozownik na mydło i ręczniki papierowe, etc.

Rozdział V

Odbiór Przedmiotu Zamówienia

Projekt budowlany i wykonawczy

Wykonawca wykona i przekaze Zamawiającemu projekt budowlany i wykonawczy wraz ze STWiOR oraz inne opracowania konieczne do zrealizowania Przedmiotu Zamówienia. Projekt budowlany Wykonawca przekaze Zamawiającemu w 5 egz. w wersji papierowej i w 2 egz. w wersji elektronicznej, a projekt wykonawczy i STWOiR w 3 egz. w wersji papierowej i w 2 egz. w wersji elektronicznej.

Dokumentacja powykonawcza

Wykonawca zobowiązany jest do wykonania dokumentacji powykonawczej. Dokumentacja powykonawcza powinna zawierać projekty wykonawcze, wszelkie oświadczenia, pozwolenia i uzgodnienia, atesty i certyfikaty i deklaracje zgodności użytych materiałów w tym m. in.:

- 1) inwentaryzację geodezyjną powykonawczą,
- 2) dokumentację budowy z naniesionymi zmianami dokonanymi w toku wykonywania robót.

Dokumentacja powinna być przygotowana w 2 egz. w wersji papierowej oraz 2 egz. w wersji elektronicznej i przedłożona Zamawiającemu.

Odbiór Końcowy

Odbiór Końcowy Przedmiotu Zamówienia nastąpi po zrealizowaniu całego zakresu Umowy oraz po sprawdzeniu przez Zamawiającego kompletności przekazanej przez Wykonawcę dokumentacji powykonawczej Przedmiotu Zamówienia.

W przypadku konieczności uzupełnienia dokumentacji powykonawczej, podpisanie Protokołu Odbioru Końcowego Przedmiotu Zamówienia zostanie wstrzymane do czasu dokonania przez Wykonawcę stosownych uzupełnień. Termin na dokonanie uzupełnień, o których mowa w zdaniu poprzednim, nie może być dłuższy niż 7 dni od dnia wezwania do ich dokonania.

Rozdział VI

Przepisy prawne i normy związane z projektowaniem i wykonaniem Przedmiotu Zamówienia

- 1) Ustawą z dnia 7 lipca 1994 r. - *Prawo budowlane* (t.j. Dz. U. z 2013 r. poz. 1409 z póź. zm.) oraz przepisami z nią związanymi;
- 2) Rozporządzeniem Ministra Spraw Wewnętrznych i Administracji z dnia 3 lipca 2003 r. *w sprawie szczegółowego zakresu i formy projektu budowlanego*; (Dz. U. 2003 r. Nr 120, poz. 1133 z póź. zm.);
- 3) Rozporządzeniem Ministra Infrastruktury z dnia 12 kwietnia 2002 r. *w sprawie warunków technicznych jakim powinny odpowiadać budynki i ich usytuowanie* (Dz. U. z 2015 r. poz. 1422 z póź. zm.);
- 4) Rozporządzeniem Ministra Infrastruktury z dnia 17 czerwca 2011 r. *w sprawie warunków technicznych, jakim powinny odpowiadać obiekty metra i ich usytuowanie* (Dz. U. Nr 144, poz. 859)
- 5) Rozporządzeniem Ministra Infrastruktury z dnia 06 lutego 2003 r. *w sprawie bezpieczeństwa i higieny pracy podczas wykonywania robót budowlanych* (Dz. U. z 2003 r. Nr 47, poz. 401);
- 6) Rozporządzeniem Ministra Gospodarki z dnia 08 grudnia 2005 r. *w sprawie zasadniczych wymagań dla dźwigów i ich elementów bezpieczeństwa* (Dz. U. z 2005 r. Nr 263, poz. 2198)
- 7) Ustawą z dnia 24 sierpnia 1991 r. *o ochronie przeciwpożarowej* (t.j. Dz. U. z 2009 r. Nr 178, poz. 1380 z późn. zm.);
- 8) Rozporządzeniem Ministra Infrastruktury z 2 września 2004 roku *w sprawie szczegółowego zakresu i formy dokumentacji projektowej, specyfikacji technicznych wykonania i odbioru robót budowlanych oraz programu funkcjonalno-użytkowego* (Dz. U. z 2004 r. Nr 202 poz. 2072 t.j.)
- 9) Rozporządzenie Ministra Spraw Wewnętrznych i Administracji z dnia 21 kwietnia 2006 r. *w sprawie ochrony przeciwpożarowej budynków, innych obiektów budowlanych i terenów* (Dz. U. nr 80, poz. 563)

Załączniki

1. Podkład geodezyjny
2. Opinia Wydziału Architektury i Budownictwa dla Dzielnicy Mokotów z 29.02.2016 r.



MIĘSKA PRACOWNIA PLANOWANIA PRZESTRZENNEGO I STRATEGII ROZWOJU
Tel: [22] 656 67 18 fax: [22] 656 67 19 Ploc Defilad.1 PKiN pok.1321 00-901 Warszawa

ANALIZA PROJEKTOWANYCH LINII ROZGRANICZAJĄCYCH DROGĘ

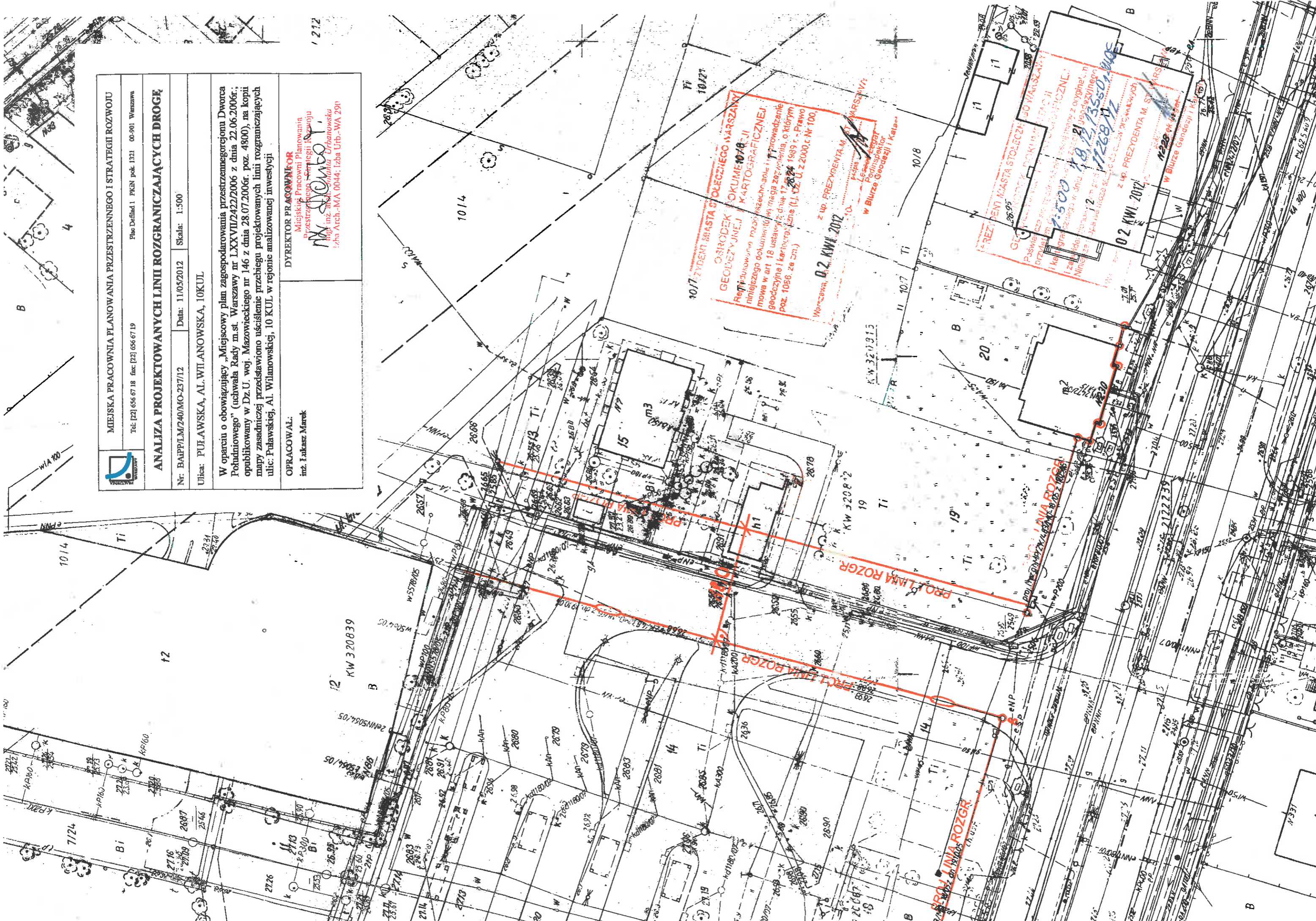
Nr: BA1PP/LM/240/MO-237/12 Data: 11/05/2012 Skala: 1:500

Ulica: PUŁAWSKA, AL. WILANOWSKA, 10KUL

W oparciu o obowiązujący „Miejscowy plan zagospodarowania przestrzennego rejonu Dworca Południowego” (uchwała Rady m.st. Warszawy nr LXXVII/2422/2006 z dnia 22.06.2006r., opublikowany w Dz.U. woj. Mazowieckiego nr 146 z dnia 28.07.2006r. poz. 4800), na kopii mapy zasadniczej przedstawiono uściślenie przebiegu projektowanych linii rozgraniczających ulic: Puławskiej, Al. Wilanowskiej, 10 KUL, w rejonie analizowanej inwestycji

OPRACOWAŁ:
inż. Lukasz Marek

DYREKTOR PRACOWNI
Miejskiej Pracowni Planowania i Strategii Rozwoju
MAREK
inż. arch. **Jolanta Urbanowska**
Izba Arch.-MA 0044; Izba Urb.-WA 291





URZĄD MIASTA STOŁECZNEGO WARSZAWY
Urząd Dzielnicy Mokotów
Wydział Architektury i Budownictwa dla Dzielnicy Mokotów
ul. Rakowiecka 25/27, 02-517 Warszawa, tel. 22 56 51 636, faks 22 56 51 637
mokotow.wabi@um.warszawa.pl, www.mokotow.waw.pl

UD-IV-WAB-C.670.215.2016.ACH
Nr rej.: I/21/III/2016

Warszawa, 23 LUT. 2016

Zarząd Transportu Miejskiego
ul. Żelazna 61
00-848 Warszawa

Dotyczy: opinii nt. zgodności z miejscowym planem zagospodarowania przestrzennego rejonu tzw. Dworca Południowego zamierzenia inwestycyjnego polegającego na usytuowaniu dwóch kontenerów na potrzeby ekspedycji na pętli autobusowej przy Al.Wilanowskiej w Warszawie na działce ew. nr 14/1 z obrębem 10235.

W odpowiedzi na pismo jw. Wydział Architektury i Budownictwa dla Dzielnicy Mokotów Urzędu m.st. Warszawy uprzejmie informuje, iż ustalenia obowiązującego miejscowego planu zagospodarowania przestrzennego rejonu tzw. Dworca Południowego (Uchwała nr LXXVII/2422/2006 Rady m. st. Warszawy z dnia 22 czerwca 2006r.), dla obszaru oznaczonego w ww. planie symbolem C.6.1/KZ/Uc/Ub, w którym położona jest działka ew. nr 14/1, ściśle określają przeznaczenie terenu, zasady kształtowania zabudowy, komunikację, zaopatrzenie w media i inne ustalenia.

Zgodnie z § 36 pkt 1 lit. a planu, przeznaczeniem podstawowym terenu C 6.1 przy Al. Wilanowskiej w Warszawie jest pętla autobusowa dla autobusów podmiejskich i miejskich (KZ).

Mając na uwadze powyższe należy stwierdzić, iż zamierzenie inwestycyjne polegające na usytuowaniu dwóch kontenerów na potrzeby ekspedycji na pętli autobusowej, stanowi element obiektu obsługi uczestników ruchu jakim jest pętla autobusowa i w związku z tym nie stoi w sprzeczności z ustaleniami miejscowego planu.

ANNA CHRZANOWSKA
WYDZIAŁ ARCHITEKTURY I BUDOWNICTWA
DLA DZIELNICY MOKOTÓW
Anna Chrzanowska

Otrzymuje:

1. adresat, jw.
2. aa. Wydział Architektury i Budownictwa dla Dzielnicy Mokotów

INSPEKTOR
W WYDZIALE ARCHITEKTURY I BUDOWNICTWA
DLA DZIELNICY MOKOTÓW

Anna Chrzanowska

1.03.2016 AUM [signature]